

Załącznik nr 1 do Uchwały nr LXV/470/24

Rady Miejskiej w Sławie

z dnia 25 stycznia 2024 r.

# **Strategia Rozwoju Gminy Sława**

## **na lata 2023-2030**



**Sława, wrzesień 2023 r.**

**Zleceniodawca:**



Gmina Sława

ul. Henryka Pobożnego 10

67-410 Sława

**Wykonawca:**



Biuro Ekspertyz i Rozwoju Gospodarczego Sp. z o. o.

ul. Kręta 11

65 - 770 Zielona Góra

|  |    |
|--|----|
| Spis treści  |    |
| Wstęp .....  | 6  |
| 1. Metodologia Strategii Rozwoju Gminy Sława na lata 2023-2030 .....   | 7  |
| 1.1. Wymogi prawne opracowania. ....   | 7  |
| 1.2 Procedura formułowania Strategii Rozwoju .....   | 7  |
| 2. Wnioski z diagnozy .....  | 9  |
| 2.1 Informacje ogólne o gminie.....  | 9  |
| 2.2 Demografia .....   | 9  |
| 2.3 Gospodarka i rynek pracy.....  | 11 |
| 2.4 Opieka zdrowotna i pomoc społeczna .....   | 15 |
| 2.5 Edukacja.....  | 16 |
| 2.6 Kultura i sport .....  | 18 |
| 2.7 Aktywność społeczna .....  | 21 |
| 2.8 Infrastruktura i środowisko .....  | 23 |
| 2.9 Zasoby przyrodnicze i turystyczne.....   | 26 |
| 2.10 Finanse gminy.....  | 28 |
| 3. Analiza SWOT .....  | 30 |
| 4. Oczekiwane rezultaty planowanych działań, w tym w wymiarze przestrzennym – Wizja, misja i cel nadrzędny .....   | 33 |
| 4.1 Wizja Gminy Sława .....  | 33 |
| 4.2 Misja rozwoju Gminy Sława .....  | 34 |
| 4.3 Cel nadrzędny .....  | 35 |
| 5. Cele strategiczne rozwoju w wymiarze społecznym, gospodarczym i przestrzennym .....   | 36 |
| 6. Kierunki działań podejmowanych dla osiągnięcia celów strategicznych .....   | 37 |
| 6.1. OBSZAR 1. Rozwinięta infrastruktura gminna i efektywne zarządzanie rozwojem gminy .....   | 37 |
| 6.1.1. CEL OPERACYJNY I.1 Rozwój infrastruktury technicznej i komunalnej, w tym poprawa efektywności energetycznej obiektów użyteczności publicznej .....  | 37 |
| 6.1.2. CEL OPERACYJNY I.2 Sprawne i efektywne zarządzanie terytorialne.....  | 39 |
| 6.1.3. CEL OPERACYJNY I.3 Zwiększenie wewnętrznej i zewnętrznej dostępności komunikacyjnej gminy .....   | 41 |
| 6.2. OBSZAR 2. Nowoczesna gospodarka, oparta na lokalnej specyfice oraz zrównoważony rozwój, ochrona środowiska i klimatu .....  | 42 |
| 6.2.1. CEL OPERACYJNY II.1 Rozwój potencjału gospodarczego Gminy Sława, w tym w oparciu o zasoby naturalne, tj. jeziora, w szczególności Jeziora Sławskiego oraz dobrze przygotowane tereny inwestycyjne ..... | 42 |
| 6.2.2. CEL OPERACYJNY II.2 Wielofunkcyjny zrównoważony rozwój miejscowości Gminy Sława   | 44 |
| 6.2.3. CEL OPERACYJNY II.3 Ochrona klimatu oraz wykorzystanie środowiska naturalnego dla rozwoju gminy .....   | 45 |

|  |    |
|--|----|
| 6.3. OBSZAR 3. Wysoka jakość życia mieszkańców oraz aktywne i wykształcone społeczeństwo obywatelskie.....   | 47 |
| 6.3.1. CEL OPERACYJNY III.1 Rozwój potencjału edukacyjnego dzieci, młodzieży i osób dorosłych z Gminy Sława.....   | 47 |
| 6.3.2. CEL OPERACYJNY III.2 Wsparcie systemu zarządzania bezpieczeństwem publicznym .....  | 49 |
| 6.3.3. CEL OPERACYJNY III.3 Rozwój sprzyjający włączeniu społecznemu i bezpieczeństwu zdrowotnemu mieszkańców.....   | 50 |
| 6.4. OBSZAR 4. Dziedzictwo kultury zachowane dla przyszłych pokoleń, rekreacja i oferta czasu wolnego .....  | 52 |
| 6.4.1. CEL OPERACYJNY IV.1 Zachowanie dziedzictwa kulturowego w Gminie Sława .....   | 52 |
| 6.4.2. CEL OPERACYJNY IV.2 Poprawa jakości promocji , w tym w zakresie zachęt do osiadania oraz zwiększanie popytu na turystykę, kulturę i rekreację. ....   | 53 |
| 6.4.3. CEL OPERACYJNY IV.3 Poprawa oferty kulturalnej i rekreacyjno-sportowej. ....  | 54 |
| 7. Oczekiwane rezultaty planowanych działań, w tym w wymiarze przestrzennym, oraz wskaźniki ich osiągnięcia .....  | 55 |
| 7.1. Cel strategiczny I: Rozwój infrastruktury w Gminie oraz poprawa jakości zarządzania, opartego na współpracy i wykorzystaniu zasobów. ....   | 55 |
| 7.1.1 CEL OPERACYJNY I.1 Rozwój infrastruktury technicznej i komunalnej, w tym poprawa efektywności energetycznej obiektów użyteczności publicznej .....   | 55 |
| 7.1.2 CEL OPERACYJNY I.2 Sprawne i efektywne zarządzanie terytorialne.....   | 55 |
| 7.1.3 CEL OPERACYJNY I.3 Zwiększenie wewnętrznej i zewnętrznej dostępności komunikacyjnej gminy .....  | 56 |
| 7.2. Cel strategiczny II: Nowoczesna gospodarka, oparta na lokalnej specyfice oraz zrównoważony rozwój, ochrona środowiska i klimatu.....  | 56 |
| 7.2.1. CEL OPERACYJNY II.1 Rozwój potencjału gospodarczego Gminy Sława, w tym w oparciu o zasoby naturalne, tj. jeziora, w szczególności Jeziora Sławskiego oraz dobrze przygotowane tereny inwestycyjne .....                                       | 57 |
| 7.2.2. CEL OPERACYJNY II.2 Wielofunkcyjny zrównoważony rozwój miejscowości Gminy Sława   | 57 |
| 7.2.3. CEL OPERACYJNY II.3 Ochrona klimatu oraz wykorzystanie środowiska naturalnego dla rozwoju gminy .....   | 58 |
| 7.3. Cel strategiczny III: Poprawa jakości życia oraz aktywizacja i rozwój kształcenia społeczeństwa obywatelskiego w oparciu o skuteczny system oświatowy oraz rozwinięty system usług społecznych dla dzieci, młodzieży, dorosłych i seniorów..... | 58 |
| 7.3.1. CEL OPERACYJNY III.1 Rozwój potencjału edukacyjnego dzieci, młodzieży i osób dorosłych z Gminy Sława.....   | 58 |
| 7.3.2. CEL OPERACYJNY III.2 Wsparcie systemu zarządzania bezpieczeństwem publicznym .....  | 59 |
| 7.3.3. CEL OPERACYJNY III.3 Rozwój sprzyjający włączeniu społecznemu i bezpieczeństwu zdrowotnemu mieszkańców.....   | 59 |
| 7.4. Cel strategiczny IV: Zachowanie dziedzictwa kulturowego oraz rozwój atrakcyjności rekreacyjnej i turystycznej Gminy. ....   | 60 |

|  |    |
|--|----|
| 7.4.1. CEL OPERACYJNY IV.1 Zachowanie dziedzictwa kulturowego w Gminie Sława .....   | 60 |
| 7.4.2. CEL OPERACYJNY IV.2 Poprawa jakości promocji, w tym w zakresie zachęt do osiadania oraz zwiększanie popytu na turystykę, kulturę i rekreację. ....  | 60 |
| 7.4.3. CEL OPERACYJNY IV.3 Poprawa oferty kulturalnej i rekreacyjno-sportowej. ....  | 61 |
| 8. Model struktury funkcjonalno-przestrzennej gminy;.....  | 61 |
| 9. Ustalenia i rekomendacje w zakresie kształtowania i prowadzenia polityki przestrzennej w gminie. ....   | 67 |
| 10. Obszary strategicznej interwencji określone w strategii rozwoju województwa, o której mowa w art. 11 ust. 1 ustawy z dnia 5 czerwca 1998 r. o samorządzie województwa (Dz. U. z 2019 r. poz. 512, 1571 i 1815 oraz z 2020 r. poz. 1378), wraz z zakresem planowanych działań ..... | 70 |
| 11. Obszary strategicznej interwencji kluczowe dla gminy .....   | 73 |
| 12. System realizacji strategii, w tym wytyczne do sporządzania dokumentów wykonawczych .....  | 73 |
| 12.1. Analiza wskaźnikowa .....  | 73 |
| 12.2. Raport z realizacji Strategii Rozwoju Gminy Sława .....  | 74 |
| 12.3. Schemat i harmonogram realizacji procesu monitoringu .....   | 74 |
| 12.4. Zasady aktualizacji .....  | 75 |
| 12.5. Spójność z dokumentami strategicznymi .....  | 75 |
| 12.6. Wytyczne do sporządzania dokumentów wykonawczych .....   | 77 |
| 13. Ramy finansowe i źródła finansowania .....   | 77 |
| Załącznik 2. Tabela do przekazywania danych statystycznych – wzór .....  | 80 |
| Załącznik 2. Materiały pomocnicze do sprawozdania z realizacji Strategii Rozwoju .....   | 81 |

## **Wstęp**

Strategia Rozwoju Gminy Sława jest formalnym dokumentem, który określa strategiczne kierunki rozwoju gminy na lata 2023-2030. Jest ona tworzona nie tylko dla władz samorządowych, ale przede wszystkim dla mieszkańców. Strategia rozwoju to długookresowy plan działania, określający strategiczne cele rozwoju i przyjmujący takie priorytety działania, które są niezbędne dla realizacji przyjętych zamierzeń rozwojowych. Jest ona komplementarna z innymi regulacjami planistyczno-strategicznymi obowiązującymi w gminie, a także z dokumentami wyższego rzędu – Strategią Rozwoju Województwa Lubuskiego do 2030 roku, a także Krajową Strategią Rozwoju Regionalnego 2030. Strategia będzie wyznaczała ramy dla planów i programów powstających w gminie podczas jej obowiązywania. Strategia Rozwoju Gminy Sława na lata 2023-2030 została opracowana na podstawie aktualnych dokumentów planistycznych, sprawozdań oraz danych statystycznych. Diagnoza strategiczna została uzupełniona o analizę ankiet wypełnionych przez mieszkańców. Ważnym źródłem informacji były spotkania konsultacyjne, w których uczestniczyli przedstawiciele organizacji pozarządowych, przedsiębiorcy, seniorzy, osoby niepełnosprawne, młodzież oraz pracownicy Urzędu Miejskiego w Sławie.

# **1. Metodologia Strategii Rozwoju Gminy Sława na lata 2023-2030**

## **1.1. Wymogi prawne opracowania.**

Strategia Rozwoju jest dokumentem, który w jasny sposób wskazuje kierunki, w jakich powinna zmierzać gmina, aby zapewnić zrównoważony rozwój, a mieszkańcom poprawę jakości życia. Pod pojęciem strategii rozwoju gminy należy rozumieć perspektywiczny plan, który określa strategiczne cele rozwoju, wytycza kierunki działania w postaci celów i zadań operacyjnych oraz wskazuje środki finansowe i ich źródła niezbędne do realizacji przyjętych celów i zadań. Strategia zawiera zasady i sposoby zarządzania rozwojem gminy w dłuższym horyzoncie określając działania, jakie należy podjąć, aby gmina mogła funkcjonować i rozwijać się.

Podstawę prawną uchwalenia Strategii Rozwoju Gminy Sława na lata 2023-2030 stanowi Ustawa z dnia 8 marca 1990 r. o samorządzie gminnym (tekst jednolity z dnia 5 stycznia 2023 r., t. j. Dz.U. z 2023 r. poz. 40). Artykuł 18 tejże ustawy mówi, że do wyłącznej właściwości Rady Gminy należy m.in. uchwalanie programów gospodarczych i przyjmowanie programów rozwoju w trybie określonym w przepisach o zasadach prowadzenia polityki rozwoju. Zgodnie z art. 10f ust. 1 ustawy o samorządzie gminnym na radzie gminy spoczywa obowiązek określenia szczegółowego trybu sporządzenia projektu strategii rozwoju gminy. Natomiast zwieńczeniem prac nad strategią jest podjęcie uchwały o jej przyjęciu do realizacji.

13 listopada 2020 r. wszedł w życie nowy pakiet przepisów dotyczących polityki rozwoju – ustawa o zmianie ustawy o zasadach prowadzenia polityki rozwoju oraz niektórych innych ustaw. Nowelizacja ta wprowadziła dla samorządu terytorialnego wiele zmian w obszarze planowania strategicznego. Dotychczas strategie gminne opracowywano zgodnie z ogólnie przyjętymi standardami oraz przy zachowaniu spójności z wytycznymi dokumentów nadrzędnych. Aktualnie jednostki samorządu terytorialnego mogą przygotowywać strategie, które będą instrumentami pozyskiwania środków zewnętrznych, a jednocześnie pełnoprawnymi strategiami rozwoju, stanowiącymi element zintegrowanego systemu zarządzania rozwojem kraju. Konieczne jest jednak zastosowanie procedury rekomendowanej przez ustawodawcę.

## **1.2 Procedura formułowania Strategii Rozwoju**

Nowelizacja określa sposób przygotowania strategii rekomendując model partycypacyjno-ekspercki, w którym analizy statystyczne i strategiczne są wynikiem prac zewnętrznych specjalistów, jednak ogromną rolę odgrywa konfrontacja założeń z oczekiwaniem społeczności lokalnej w postaci szeroko zakrojonych konsultacji społecznych. Procedurę rozpoczyna uchwała rady gminy określająca

szczegółowy tryb i harmonogram opracowania projektu strategii rozwoju gminy, w tym tryb jej konsultacji. Przygotowanie Strategii Rozwoju Gminy Sława na lata 2023-2030, w związku z powyższym, rozpoczęto od przyjęcia 15 grudnia 2022 roku Uchwały nr LII/375/22 Rady Miejskiej w Sławie w sprawie określenia szczegółowego trybu i harmonogramu opracowania projektu Strategii Rozwoju Gminy Sława na lata 2023-2030. Uchwała ta określa zadania i funkcje strategii oraz zasady jej opracowania. Ponadto przedstawia szczegółowo tryb i harmonogram prac nad jej projektem, w którym zaplanowano wszystkie niezbędne elementy, takie jak: wstępne konsultacje i analizy odnośnie zakresu planowanego projektu strategii, prace analityczne, opracowanie projektu strategii, konsultacje i opiniowanie projektu Strategii Rozwoju Gminy Sława na lata 2023-2030. Kolejnym krokiem jest ewaluacja trafności, przewidywanej skuteczności i efektywności realizacji strategii rozwoju.

Projekt strategii rozwoju gminy po konsultacjach i ewaluacji został przedłożony zarządowi województwa w celu wydania opinii dotyczącej sposobu uwzględnienia ustaleń i rekomendacji w zakresie kształtowania i prowadzenia polityki przestrzennej w województwie określonych w strategii rozwoju województwa. Równoległe projekt strategii przesłano Regionalnej Dyrekcji Ochrony Środowiska w Gorzowie Wielkopolskim w celu wydania opinii o konieczności przeprowadzenia strategicznej oceny oddziaływania na środowisko lub jej braku.

Po zakończeniu całego procesu konsultacji, zebraniu uwag i opinii niezbędne jest ustosunkowanie się do ich treści i ujęcie ich w treści strategii, bądź uzasadnienie odmowy.

Ostatnim etapem jest przyjęcie gotowej strategii uchwałą Rady Gminy.



## **2. Wnioski z diagnozy**

### **2.1 Informacje ogólne o gminie**

Gmina Sława (gmina miejsko-wiejska) położona jest w południowo-wschodniej części województwa lubuskiego. Graniczy z gminami Kolsko, Nowa Sól, Siedlisko, Szlichtyngowa, Wschowa w województwie lubuskim, gminą Kotla w województwie dolnośląskim oraz gminami Przemęt, Wijewo i Wolsztyn w województwie wielkopolskim. Gmina Sława administracyjnie wchodzi w skład powiatu wschowskiego. Siedziba gminy znajduje się w Sławie.

Powierzchnia gminy wynosi 327 km<sup>2</sup> i jest zamieszkiwana przez 12 472 osób: 6 171 mężczyzn oraz 6 301 kobiet (stan na 31.12.2022 r.). Gęstość zaludnienia wynosi 38 os/km<sup>2</sup>. Miasto Sława, leżące nad największym w makroregionie Jeziorem Sławskim o powierzchni 854 ha, zamieszkuje 4 122 osoby. Na jej terenie zlokalizowanych jest 21 sołectw: Bagno, Ciosaniec, Droniki, Gola, Krążkowo, Krzepielów, Krzydłowiczki, Kuźnica Głogowska, Lipinki, Lubiatów, Lubogoszcz, Łupice, Nowe Strącze, Przybyszów, Radzyń, Spokojna, Stare Strącze, Szreniawa, Śmieszkowo, Tarnów Jezierny, Wróblów.

Na rozwój gminy w istotny sposób wpływa położenie geograficzne na terenie nazwanym Pojezierzem Sławskim (mezoregion), należącym do makroregionu Pojezierza Leszczyńskiego. Jeziora i zwarte kompleksy leśne to ogromne bogactwo Sławy i okolic przyciągające o każdej porze roku turystów i wczasowiczów. Walory przyrodnicze stanowią o istotnym potencjale tej jednostki samorządu terytorialnego. Centrum obszaru leży w zlewni Jeziora Sławskiego, do którego wpadają rzeki i strumienie.

Odległość ze Sławy do stolicy regionu Zielonej Góry wynosi 45 km, do Poznania 104 km, do Wrocławia 130 km, natomiast do Warszawy 408 km. Ponadto dobra sieć dróg umożliwi połączenie komunikacyjne ze Wschową – 21 km, Leszmem – 40 km, Głogowem – 26 km. Do najbliższego przejścia granicznego z Republiką Federalną Niemiec (Gubin – Guben) jest 100 km, a do granicy z Republiką Czeską w Lubawce 163 km.

### **2.2 Demografia**

Na koniec 2022 roku według danych Głównego Urzędu Statystycznego liczba ta wynosiła 12 472 osób (w tym 6 301 kobiet i 6 171 mężczyzn). Samo miasto Sława miało natomiast 4 145 mieszkańców, w tym 2 152 kobiet i 1 993 mężczyzn. Gęstość zaludnienia kształtowała się na poziomie 38 osób/km<sup>2</sup>. Struktura płci wpisuje się w ogólnopolski trend – w większości gmin tego typu liczba

kobiet jest większa (krótsza średnia wieku mężczyzn). Podobnie w gminie Sława każdego roku zauważyć można przewagę liczebną kobiet, choć nie jest ona znacząca.

Negatywne tendencje związane z przyrostem naturalnym widoczne w większości gmin są także udziałem gminy Sława – w ostatnich latach odnotowano ujemny przyrost naturalny. W latach 2011-2021 wskaźnik ten się wahał, aby w 2018 roku osiągnąć na stałe wartość ujemną.

**Tabela 1.** Przyrost naturalny w gminie Sława.

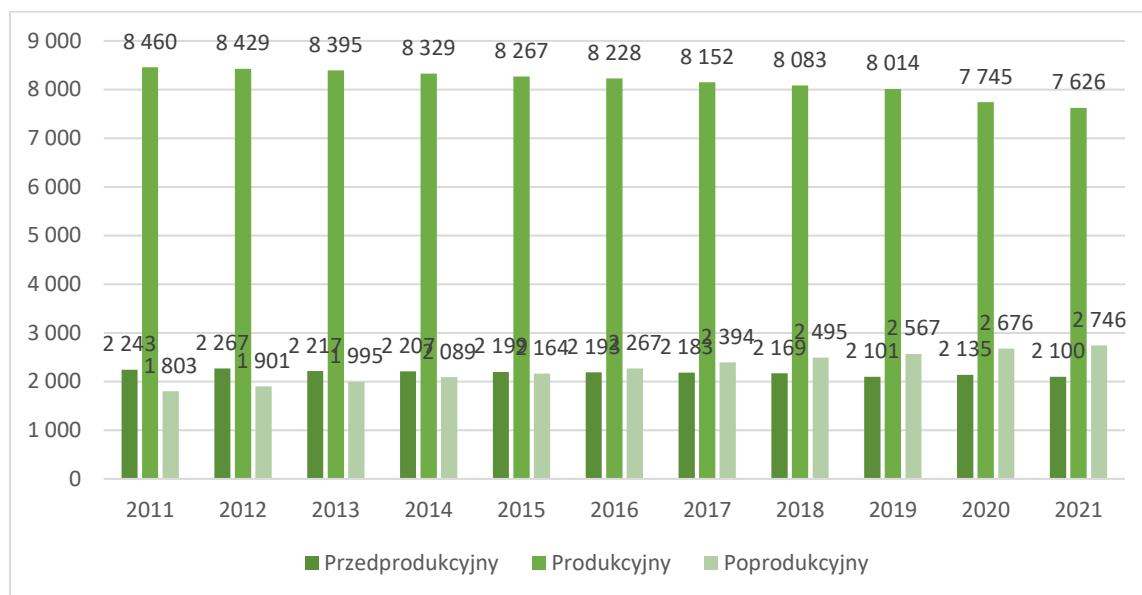
| Na 1000 ludności:         |       |       |      |       |       |      |       |       |       |       |       |
|---------------------------|-------|-------|------|-------|-------|------|-------|-------|-------|-------|-------|
|                           | 2011  | 2012  | 2013 | 2014  | 2015  | 2016 | 2017  | 2018  | 2019  | 2020  | 2021  |
| zgony                     | 9,99  | 7,01  | 8,54 | 8,72  | 9,68  | 7,66 | 7,78  | 9,74  | 10,51 | 11,20 | 14,08 |
| <b>przyrost naturalny</b> | 1,84  | 4,86  | 0,79 | 2,93  | 1,74  | 2,29 | 2,91  | -0,71 | -2,35 | -1,59 | -6,56 |
| urodzenia żywe            | 11,83 | 11,87 | 9,33 | 11,66 | 11,42 | 9,95 | 10,69 | 9,03  | 8,16  | 9,61  | 7,52  |

Źródło: Bank Danych Lokalnych, Główny Urząd Statystyczny

Prognozy demograficzne dla Polski jednoznacznie wskazują na niekorzystne kierunki zmian. Przewiduje się, że w 2035 r. populacja kraju zmniejszy się w stosunku do obecnej o ponad 2 miliony. Głównym powodem będzie ujemny przyrost naturalny, który z większą intensywnością będzie występował na terenach miejskich niż wiejskich. Wydłużenie się przeciętnego trwania życia i jednoczesny niski poziom dzietności, będą powodować niekorzystne zmiany w strukturze wieku. W perspektywie, do 2035 roku, nastąpi gwałtowny proces starzenia się społeczeństwa. Obserwując dane z ostatnich lat dotyczących gminy Sława także zaobserwować można trend spadku liczby osób w wieku przedprodukcyjnym i produkcyjnym przy równoczesnym zwiększaniu liczby osób w wieku poprodukcyjnym.

Należy w związku z tym przyjąć, że gmina także zostanie dotknięta skutkami starzenia się społeczeństwa. Taki stan rzeczy niesie za sobą długofalowe konsekwencje, polegające m.in. na zmniejszeniu siły roboczej w gminie, spadku liczby osób aktywnych zawodowo, zwiększeniu zapotrzebowania na usługi opiekuńcze oraz aktywizację dla grupy seniorów.

Wykres 1. Ludność gminy Sława w wieku przedprodukcyjnym, produkcyjnym, poprodukcyjnym.



Źródło: Bank Danych Lokalnych, Główny Urząd Statystyczny

### 2.3 Gospodarka i rynek pracy

Poziom życia mieszkańców gminy w dużej mierze zależy od rozwoju przedsiębiorstw zlokalizowanych na jej terenie. Poprzez działalność produkcyjną i usługową w dużym stopniu wpływają na wzrost zatrudnienia w gminie (a tym samym ograniczenie poziomu bezrobocia), a także wysokość dochodów gminy – część podatku dochodowego od osób prawnych CIT (19%) trafia jako subwencja do budżetu jednostki samorządu terytorialnego.

W 2021 roku w gminie Sława zarejestrowanych było 1 303 podmiotów gospodarczych. Liczba ta od pięciu lat kształtuje się na podobnym poziomie. W roku 2017 zarejestrowanych było 1 141 podmiotów. W okresie pięciu lat zanotowano niewielki spadek liczby przedsiębiorstw ogółem o 0,87%. Widać też wyraźną dominację sektora prywatnego.

Na terenie gminy Sława funkcjonują głównie mikro, małe i średnie przedsiębiorstwa – są one w zdecydowanej większości. Działają jednak trzy duże przedsiębiorstwa zatrudniające więcej niż 249 pracowników. Dane te z pewnością są efektem prowadzonej polityki przez samorząd zmierzającej raczej do kreowania przyjaznego klimatu inwestycyjnego dla sektora mikro, małych i średnich przedsiębiorstw, niż branży typowo przemysłowej. Największymi pracodawcami w gminie są: Balcerzak Sp. z o.o., Grupa Hajduk, ZPM Sława Sp. z o.o.

Analizując poziom rozwoju przedsiębiorczości w gminie Sława, należy uwzględnić nie tylko bezwzględną liczbę zarejestrowanych przedsiębiorstw, ale również przedsiębiorczość mieszkańców, mierzona liczbą podmiotów na 10 tys. mieszkańców w wieku produkcyjnym. Dla gminy Sława wskaźnik ten w 2021 r. wynosił 1 812,5 i był niższy od średniej krajowej (2 160,4), analogicznego wskaźnika dla województwa lubuskiego (2 147,0) oraz powiatu wschowskiego (1 853,1).

Tabela 2. Podmioty wpisane do rejestru REGON na 10 tys. mieszkańców w wieku produkcyjnym.

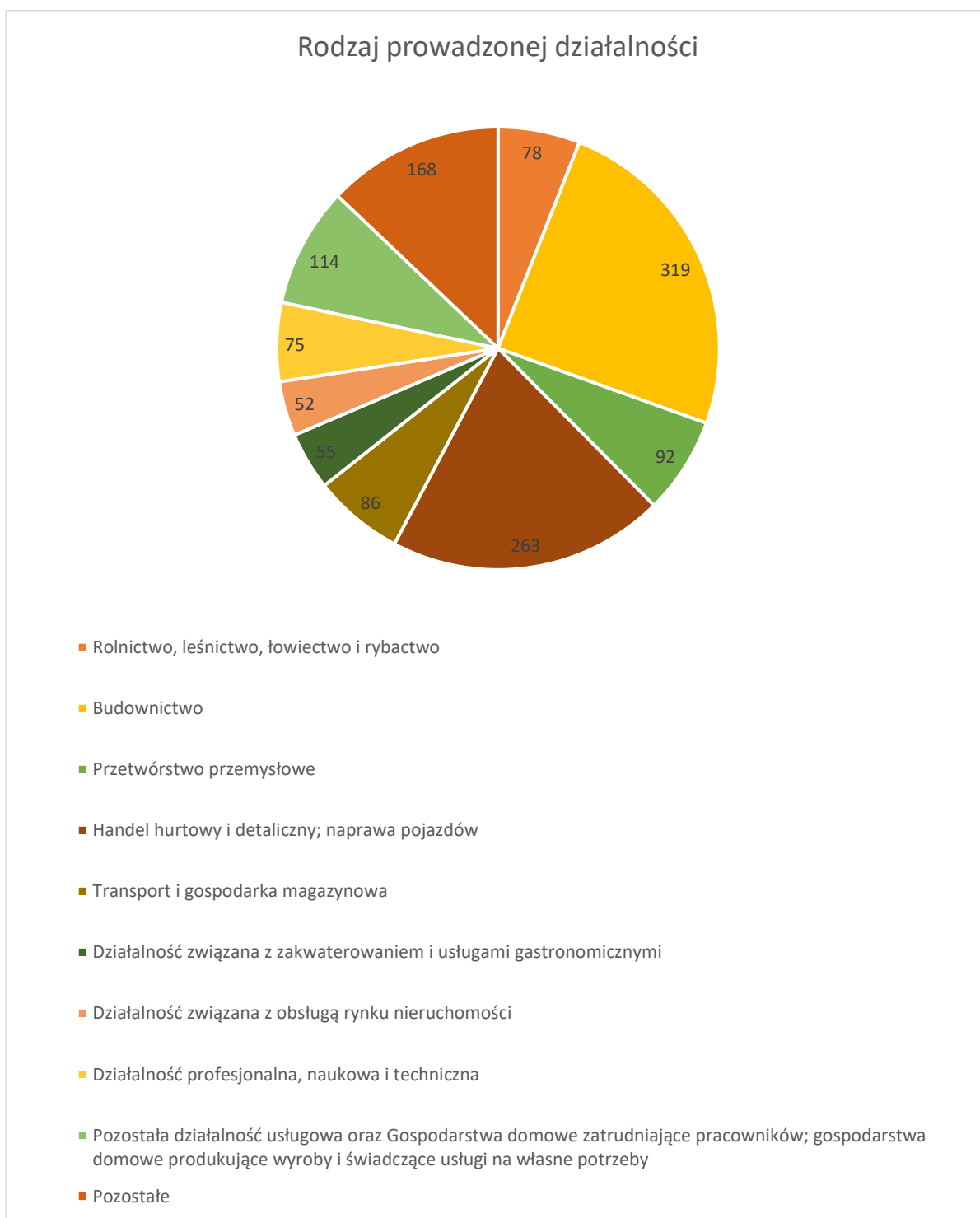
| Obszar           | 2016    | 2019    | 2021    |
|------------------|---------|---------|---------|
| Gmina Sława      | 1 401,7 | 1 629,3 | 1 812,5 |
| Powiat wschowski | 1 442,4 | 1 651,8 | 1 853,1 |
| Lubuskie         | 1 759,5 | 1 920,3 | 2 147,0 |
| Polska           | 1 783,0 | 1 958,6 | 2 160,4 |

Źródło: Bank Danych Lokalnych, Główny Urząd Statystyczny

Struktura podmiotów według sekcji pokazuje wysoki udział podmiotów z branż: budownictwo (24,48 %), handel hurtowy i detaliczny; naprawa pojazdów samochodowych, włączając motocykle (20,19 %), przetwórstwo przemysłowe (7,06%), transport i gospodarka magazynowa (6,6%), pozostała działalność usługowa oraz gospodarstwa domowe zatrudniające pracowników; gospodarstwa domowe produkujące wyroby i świadczące usługi na własne potrzeby (8,75%).

Dowodzi to, że w gminie Sława struktura przedsiębiorstw kształtuje się podobnie, jak w większych ośrodkach miejskich. Należy zauważyć, że turystyczny charakter gminy i jej walory przyrodnicze nie mają odzwierciedlenia w działalności gospodarczej mieszkańców: działalność związana z kulturą, rozrywką i rekreacją to zaledwie 2,3 % wszystkich przedsiębiorstw, nieco więcej (8,75%) stanowią firmy z sekcji pozostała działalność usługowa oraz gospodarstwa domowe zatrudniające pracowników; gospodarstwa domowe produkujące wyroby i świadczące usługi na własne potrzeby. Gospodarka w gminie Sława nie wiąże się więc bezpośrednio z położeniem geograficznym i walorami przyrodniczymi, ale jest zdeterminowana przez globalne trendy.

Wykres 2. Struktura działalności podmiotów gospodarczych w gminie.



Rosnące zapotrzebowanie lokalnej gospodarki na pracowników przełożyło się na spadek bezrobocia. Jest to trend zauważalny zarówno w skali powiatu, jak i województwa.

Zgodnie z Ustawą o zatrudnieniu i przeciwdziałaniu bezrobociu - bezrobotny to osoba niezatrudniona i nie wykonująca innej pracy zarobkowej zdolna i gotowa do podjęcia zatrudnienia w pełnym wymiarze czasu pracy obowiązującego w danym zawodzie lub służbie, nie ucząca się w szkole

w systemie dziennym, zarejestrowana we właściwym dla miejsca zameldowania rejonowym urzędzie pracy. Zgodnie z teorią ekonomii bezrobocie jest normalnym zjawiskiem polegającym na tym, że na rynku pracy są osoby chcące pracować, ale pozostające bez zajęcia. Zjawisko to podlega podstawowym prawom ekonomii popytowo (ludzie szukający pracy) podażowej (pracodawcy poszukujący pracowników). Jako naturalny poziom bezrobocia niektórzy ekonomiści przyjmują 6%. Bezrobocie takie to wynik fluktuacji na rynku pracy, część osób zmienia pracę, poszukuje nowej posady itp.

Poziom bezrobocia rzutuje w pierwszej kolejności na kondycję społeczno-ekonomiczną mieszkańców gminy. W skali makroekonomicznej pociąga za sobą drenaż finansów publicznych na zasiłki i inne świadczenia socjalne oraz na programy przeciwdziałania bezrobociu, powoduje zmniejszenie dochodów budżetowych państwa (a tym samym pośrednio gmin), ponieważ bezrobotni nie płacą podatków dochodowych, nie płacą składek na ubezpieczenie społeczne, nie kupują towarów. Niemożność znalezienia pracy skłania młodych, wykształconych ludzi do emigracji zarobkowej.

Wskaźnik bezrobocia, mierzony jako udział zarejestrowanych bezrobotnych w liczbie ludności w wieku produkcyjnym był w gminie Sława wyższy niż w województwie lubuskim i w 2021 r. wyniósł 4,2% (w regionie 3,1%). W stosunku do 2017 r. sytuacja na analizowanym obszarze uległa poprawie: wówczas wskaźnik bezrobocia wynosił 4,4% i także był wyższy od regionalnego (3,9%). W gminie Sława widoczny jest spadek bezrobocia w ciągu ostatnich pięciu lat. Jego wzrost miał miejsce w 2020 roku i był skutkiem pandemii COVID-19 – podobne wahanie bezrobocia można było zaobserwować w skali globalnej. Jednak, jak widać na Tabeli nr 3 sytuacja na rynku pracy w gminie Sława ustabilizowała się i osiągnęła poziom bliski temu sprzed pandemii.

Tabela 3. Wskaźnik bezrobocia w gminie Sława na tle powiatu, województwa i kraju.

| Obszar           | 2017 | 2021 |
|------------------|------|------|
| Gmina Sława      | 4,4  | 4,2  |
| Powiat wschowski | 5,1  | 4,7  |
| Lubuskie         | 3,9  | 3,1  |
| Polska           | 4,6  | 4,0  |

Źródło: Powiatowy Urząd Pracy we Wschowie; Bank Danych Lokalnych, Główny Urząd Statystyczny

Jak wynika z danych Powiatowego Urzędu Pracy we Wschowie na koniec 2022 roku w gminie Sława bez pracy pozostawało 281 osób. Wśród osób bezrobotnych przeważały kobiety i była to wyraźna dominacja (61%). Z punktu widzenia poziomu życia na analizowanym obszarze ważne jest,

że wśród osób bezrobotnych zarejestrowanych w Powiatowym Urzędzie Pracy we Wschowie w grudniu 2022 r. jedynie 13% miało prawo do zasiłku.

## **2.4 Opieka zdrowotna i pomoc społeczna**

Mieszkańcy gminy Sława w zakresie opieki zdrowotnej mogą korzystać z usług świadczonych przez 5 podmiotów ambulatoryjnej opieki zdrowotnej. W ciągu ostatnich 10 lat liczba porad lekarskich, których udzielono mieszkańcom, pomimo spadku liczby ludności, utrzymywała się na podobnym poziomie – w 2021 roku wyniosła ponad 48 tysięcy. Wyjątkiem jest rok 2020, w którym rozpoczęła się pandemia COVID-19. Wówczas liczba odnotowanych porad lekarskich była znacząco niższa i wyniosła na terenie gminy Sława 39,5 tysiąca, co było wynikiem rezygnacji osób dbających o profilaktykę z odwiedzin u specjalistów. Systematyczny spadek liczby mieszkańców gminy powinien spowodować zmniejszenie zapotrzebowania na porady lekarskie, jednak popyt na nie rośnie. Świadczy to z jednej strony o coraz większej świadomości społeczeństwa i chęci dbania o zdrowie, ale także jest wynikiem starzejącego się społeczeństwa.

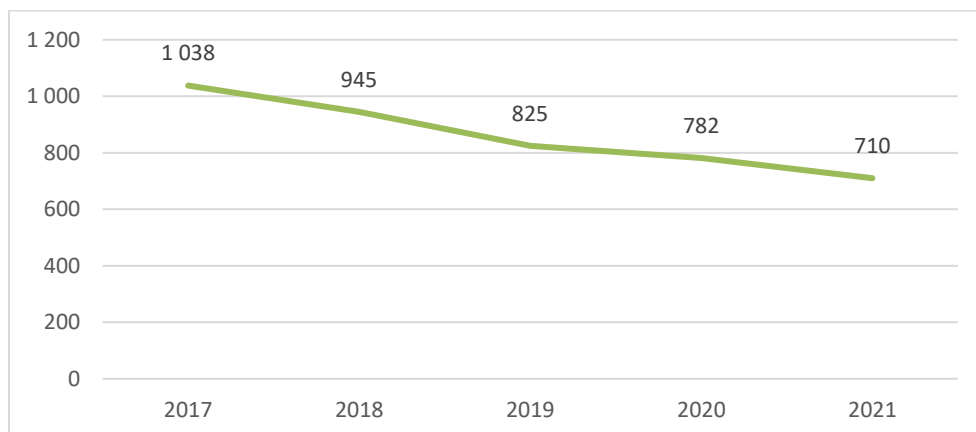
Mieszkańcy gminy Sława w zakresie specjalistycznych usług medycznych w większości wypadków korzystają z usług Nowego Szpitala we Wschowie, ul. ks. Andrzeja Kostki 33. Ponadto szpitalną opiekę zdrowotną zapewniają szpitale w Nowej Soli oraz Głogowie. Wszystkie jednostki są dostępne w odległości około 30 km od gminy Sława, co stanowi pewien komfort w przypadku potrzeby hospitalizacji. Na terenie gminy funkcjonują 3 apteki, natomiast na terenie powiatu wschowskiego dostępnych jest w sumie 10 aptek.

Świadczenia z zakresu pomocy społecznej realizuje Ośrodek Pomocy Społecznej (OPS) w Sławie. OPS jest instytucją samorządową, która realizuje gminną strategię rozwiązywania problemów społecznych. Świadczy szeroko rozumianą pomoc społeczną, wspierając mieszkańców znajdujących się w trudnym położeniu życiowym. Kierownik Ośrodka Pomocy Społecznej w Sławie, na podstawie upoważnienia organu wykonawczego gminy, ma prawo wydawać decyzje administracyjne w indywidualnych sprawach z zakresu pomocy społecznej.

Najczęstszym powodem ubiegania się mieszkańców gminy Sława o pomoc finansową jest bezrobocie, a w drugiej kolejności ubóstwo. Ponadto wśród powodów ubiegania się o pomoc społeczną, które pojawiają się u beneficjentów Ośrodka Pomocy Społecznej w Sławie znalazły się: długotrwała lub ciężka choroba, potrzeba ochrony macierzyństwa, niepełnosprawność, bezradność w sprawach opiekuńczo-wychowawczych, alkoholizm, trudność w przystosowaniu do życia po zwolnieniu z zakładu karnego oraz bezdomność.

Wskaźnik pokazujący liczbę beneficjentów z roku na rok spada: na przestrzeni pięciu lat, od 2017 do 2021, ich liczba w gminie Sława zmniejszyła się o 328 osób.

Wykres 3. Liczba osób korzystających ze świadczeń opieki społecznej na podstawie wydanych decyzji administracyjnych przez OPS w Sławie.



Źródło: Dane OPS w Sławie.

Mimo relatywnie niskiego poziomu bezrobocia w gminie Sława transfery socjalne są znaczące, co pokazuje, że oficjalne dane statystyczne (osoba bezrobotna musi być zarejestrowana w Powiatowym Urzędzie Pracy) nie zawsze mogą odzwierciedlać rzeczywistą sytuację ekonomiczną ludności, chociaż liczba osób potrzebujących pomocy społecznej ze względu na bezrobocie spadła w ciągu ostatnich pięciu lat niemal o połowę. Także wahania poziomu bezrobocia spowodowane pandemią nie pogorszyły na tyle sytuacji materialnej mieszkańców gminy, aby musieli oni w większym stopniu korzystać ze świadczeń pomocy społecznej. W ostatnich latach wyraźnie widać tendencję spadkową w wysokości przyznawanych świadczeń oraz liczbie rodzin potrzebujących pomocy ze względu na ubóstwo, co może świadczyć o poprawie sytuacji ekonomicznej mieszkańców oraz o skutecznych działaniach gminy podjętych na rzecz aktywizacji społecznie wykluczonych.

W najbliższej przyszłości można oczekiwać m.in. wzrostu świadczeń pomocy społecznej wypłacanych z tytułu np. niepełnosprawności, długotrwałej choroby. Ponadto mogą się pojawić wydatki związane z koniecznością zapewnienia usług opiekuńczych osobom w wieku senioralnym.

## 2.5 Edukacja

Do jednych z głównych zadań gminy jako jednostki samorządu terytorialnego należy świadczenie usług edukacyjnych na poziomie przedszkolnym i podstawowym. Na terenie gminy Sława swoją przygodę z placówkami oświatowymi dzieci mogą rozpocząć już w pierwszym roku życia za sprawą trzech niepublicznych żłobków oferujących najmłodszym usługi opiekuńczo-wychowawcze. Po ukończeniu trzeciego roku życia opiekę nad dziećmi mieszkańcy gminy mogą powierzyć czterem gminnym przedszkolom:



- Przedszkole im. Czesława Janczarskiego w Sławie,
- Zespół Wychowania Przedszkolnego w Ciosańcu,
- Zespół Wychowania Przedszkolnego w Łupicach,
- Zespół Wychowania Przedszkolnego w Krzepielowie.

Ponadto na terenie gminy funkcjonują także placówki niepubliczne. W sumie w 2021 roku do przedszkoli na terenie gminy uczęszczało 490 dzieci. Ich liczba od 4 lat utrzymuje się na podobnym poziomie. Można w związku z tym uznać, że zapotrzebowanie na tego rodzaju usługi na terenie gminy jest aktualnie zaspokojone, jednakże stan ten może ulec zmianie, w związku z czym niezbędne jest stałe monitorowanie sytuacji. W przypadku zwiększonego popytu na usługi opiekuńczo-edukacyjne dla najmłodszych gmina powinna podjąć kroki do ich zaspokojenia, ponieważ zapewnienie opieki dzieciom jest niezwykle ważne w kontekście rozwoju gospodarczego gminy.

Świadczenie usług edukacyjnych na poziomie szkolnym gmina Sława realizuje prowadząc 4 szkoły podstawowe:

- Szkołę Podstawową im. Franciszka Niewidziajły w Sławie;
- Szkołę Podstawową w Ciosańcu z filią w Łupicach;
- Szkołę Podstawową im. Janusza Korczaka w Krzepielowie;
- Szkołę Podstawową w Starym Strączu.

Ponadto na terenie gminy funkcjonuje Niepubliczna Szkoła Podstawowa Happy House.

Gmina Sława oferuje także kontynuację nauki w szkole średniej – na terenie gminy funkcjonuje Zespół Szkół Ponadpodstawowych w Sławie, w skład którego wchodzi Technikum (nauka na kierunkach Technik żywienia i usług gastronomicznych, Technik logistyki (innowacja klasa mundurowa), Liceum Ogólnokształcące, Branżowa Szkoła Pierwszego Stopnia (wielozawodowa). Do szkoły uczęszczało w 2021 roku w sumie 302 uczniów.

W 2021 roku ogólna liczba uczniów we wszystkich szkołach podstawowych łącznie wynosiła 1 047. Na obszarze gminy Sława zaobserwować można ogólną tendencję spadkową liczby uczniów. W latach 2011-2021 liczba dzieci uczęszczających do szkół podstawowych co prawda zwiększyła się z 866 do 1 127, jednak biorąc pod uwagę likwidację gimnazjów należy uznać, że ogólna liczba uczniów uległa zmniejszeniu z 1 285 w 2011 roku (szkoła podstawowa i gimnazjum) do 1 127 w 2021 roku. W analogicznym okresie zjawisko powyższe (w podobnej skali) wystąpiło również w województwie lubuskim i powiecie wschowskim.

Tabela 4. Liczba uczniów w szkołach podstawowych na tle tendencji w powiecie i województwie.

|                         | 2011   | 2021   |
|-------------------------|--------|--------|
| <b>Gmina Sława</b>      |        |        |
| szkoła podstawowa       | 866    | 1 127  |
| gimnazjum               | 419    | 0      |
| <b>Powiat wschowski</b> |        |        |
| Szkoła podstawowa       | 2 597  | 3 339  |
| gimnazjum               | 1 424  | 0      |
| <b>Lubuskie</b>         |        |        |
| Szkoła podstawowa       | 57 346 | 82 622 |
| gimnazjum               | 33 187 | 0      |

Źródło: Bank Danych Lokalnych, Główny Urząd Statystyczny

Na poziom edukacji wpływa nie tylko dostępność do placówek oświatowych, ale również jakość infrastruktury. Ośrodki edukacyjne zlokalizowane na terenie gminy Sława są w dobrym stanie technicznym i nie wymagają dużych nakładów finansowych. Każda ze szkół jest wyposażona w zaplecze sportowe – hale bądź sale. Część z nich wymaga termomodernizacji. Ponadto z przyczyn ekonomicznych i ekologicznych wskazana jest sukcesywna wymiana źródeł ciepła i energii elektrycznej w placówkach.

## 2.6 Kultura i sport

Rolę animatora życia kulturalnego w gminie Sława pełni Sławskie Centrum Kultury i Wypoczynku w Sławie, które realizuje zadania z zakresu organizacji imprez kulturalnych oraz animacji czasu wolnego. Swoją misję SCKiW realizuje przy pomocy czterech domów kultury, które mu podlegają, kolejno w Sławie, Krzepielowie, Ciosańcu i Śmieszkowie:

- **Dom Kultury w Sławie** - prowadzone są zajęcia dla dzieci i dorosłych: plastyczne, taneczne, wokalne, sekcja brydża sportowego.

W kalendarz stałych imprez wpisały się m.in.:

- Coroczny finał Wielkiej Orkiestry Świątecznej Pomocy,
- Konkurs Wypieków Wielkanocnych,

- Dzień Dziecka,
- Lato bez granic - Dni Sławy,
- Pożegnanie Lata w Rytmie Disco,
- Muzyczna Uczta u św. Michała Archanioła w Sławie,
- Wybory Miss Sławskiej Plaży.

Organizowane są także spektakle teatralne dla dzieci, projekcje bajek, filmów, wystawy, spotkania kulturalno - edukacyjne dla dorosłych.

- **Dom Kultury w Śmieszkowie** - prowadzone są bezpłatne zajęcia plastyczne, taneczne i świetlicowe. Do najważniejszych imprez organizowanych przez dom kultury należą Akademia z okazji Święta Babci, Akademia z okazji Święta Mam, Dzień Dziecka, Uroczysta Akademia z okazji Święta Kobiet, Lubuska Gala Taneczna, Andrzejki, Spotkanie Oplatkowe, Mikołajki. Organizowane są także spektakle teatralne dla dzieci, projekcje bajek, filmów, wystawy, spotkania kulturalno - edukacyjne dla dorosłych.
- **Dom Kultury w Krzepielowie** - odbywają się tu zajęcia taneczne Zespołu Pieśni i Tańca im. Michała Krechowca w Krzepielowie (grupa młodsza, grupa starsza) zajęcia plastyczne oraz zajęcia świetlicowe. Organizowane są: Wielka Orkiestra Świątecznej Pomocy, ferie zimowe, Jesienny Piknik Rodzinny, Andrzejki, Mikołajki i inne imprezy okolicznościowe. Organizowane są także spektakle teatralne dla dzieci, projekcje bajek, filmów, wystawy, spotkania kulturalno - edukacyjne dla dorosłych.
- **Dom Kultury w Ciosańcu** - prowadzone są tu zajęcia plastyczne, teatralne i taneczne. Organizowane są także spektakle teatralne dla dzieci, projekcje bajek, filmów, wystawy, spotkania kulturalno - edukacyjne dla dorosłych. Do najważniejszych imprez organizowanych przez dom kultury należą: Dzień Babci i Dziadka, Dzień Kobiet, Powitanie wiosny „Ciosanieckie pisanki”, Dzień Matki, Dzień Dziecka.

Tabela 5. Wykaz głównych imprez kulturalnych w gminie Sława.

| Rodzaj imprezy                         | Cykliczność | Kiedy     |
|--|-------------|-----------|
| Festiwal muzyczny "Las, Woda & Blues"  | Co roku     | w maju    |
| Jarmark Produktu Lokalnego             | Co roku     | w maju    |
| Festiwal Piosenki "Śpiewać może każdy" | Co roku     | w czerwcu |
| Rap Stacja Festiwal                    | Co roku     | w lipcu   |

|                                       |         |                 |
|---------------------------------------|---------|-----------------|
| Parafiada Myśliwska                   | Co roku | w lipcu         |
| Dni Sławy - "Lato bez Granic"         | Co roku | w sierpniu      |
| Pożegnanie Lata w Rytmie Disco        | Co roku | w sierpniu      |
| Festiwal Chóralny u Św. Michała       | Co roku | we wrześniu     |
| Archanioła w Sławie                   | Co roku | we wrześniu     |
| Festyn Słowiański – Dni Lubogoszczycy | Co roku | czerwiec/lipiec |

Źródło: Dane Sławskiego Centrum Kultury i Wypoczynku

Uzupełniającą rolę kulturotwórczą na terenie gminy Sława pełnią biblioteki. Sieć biblioteczną na terenie miasta i gminy Sława tworzy Biblioteka Publiczna w Sławie wraz z trzema filiami w miejscowościach: Ciosaniec, Krzepielów i Stare Strącze. Obsługują one czytelników z terenu miasta i gminy, osoby przebywające tymczasowo na terenie gminy i turystów. Głównym zadaniem biblioteki jest gromadzenie, w tym również gromadzenie materiałów dotyczących regionu, opracowanie i udostępnianie książek oraz promocja książek i czytelnictwa. Księgozbiór książek w formie drukowanej na koniec 2022 roku wynosi: 37 781 woluminów. Gmina dba o stałe uzupełnianie i poszerzanie zbiorów. Pomimo tego zauważalny jest trend spadku czytelnictwa, co wpisuje się w wyniki notowane na poziomie województwa lubuskiego i kraju.

Na terenie gminy Sława zarówno mieszkańcy, jak i turyści mają możliwość korzystania z ogólnodostępnej infrastruktury sportowej składającej się z sal sportowych, boisk piłkarskich, siłowni plenerowych, placów zabaw, a także kortów tenisowych. Wymienione obiekty służą do dbania o sprawność fizyczną zainteresowanych osób. Ponadto w 2006 roku w Sławie została wybudowana wielofunkcyjna hala widowiskowo-sportowa przy Zespole Szkół Ponadpodstawowych, w której organizowane są zajęcia wychowania fizycznego dla uczniów, a także ogólnodostępne imprezy sportowe. W niej m.in. okazjonalne turnieje organizują stowarzyszenia sportowe działające na terenie gminy. Dodatkowo w mieście znajduje się kompleks sportowo-rekreacyjny „Orlik” z oświetleniem. W 2022 r. zakończyła się budowa toru rolkowego z elementami małej architektury i zielenią, miasteczkiem ruchu drogowego, wiatą z siedziskami i stojakami na rowery, ścieżką rowerową, drogą dojazdową z miejscami postojowymi, chodnikami, kanalizacją deszczową, oświetleniem terenu w obrębie boiska Orlik w Sławie. Natomiast na Stadionie Miejskim im. Zbigniewa Gołębskiego przy ulicy Ogrodowej swoje mecze rozgrywa czwartoligowa drużyna Dębu Sława - Przybyszów.

Gmina posiada doskonałe warunki dla osób, które lubią sporty wodne, między innymi: windsurfing i żagle. W Sławie co roku organizowane są Regaty i Zawody Żeglarskie. Od 2008 roku na Jeziorze Sławskim odbywają się Regaty o Puchar Polski w klasie Omega – Puchar Ziem Zachodnich. Od 2016 r.

funkcjonuje wyciąg do nart wodnych Wake Park Sława. Jezioro Sławskie jest także znane wśród wędkarzy.

Dla turystów, którzy nie przepadają za wodą i związaną z nią aktywnością, tereny gminy Sława umożliwiają udział w wycieczkach rowerowych lub pieszych.

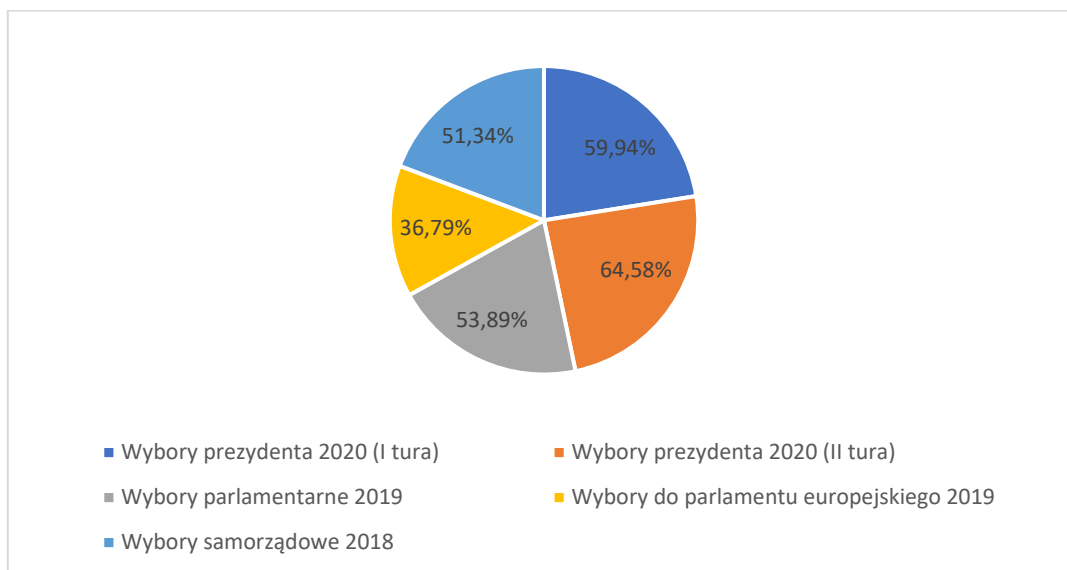
Gości, turystów, sportowców przyciągają do Sławy różnorodne wydarzenia, zarówno o charakterze sportowym, jak i kulturalnym. Od lat organizowane są m.in. Międzynarodowy Kongres Brydża Sportowego, festiwale biegowe, regaty żeglarskie, zawody wędkarskie, kolarskie oraz szereg innych rywalizacji zarówno o randze lokalnej, ogólnopolskiej, jak i międzynarodowej.

## **2.7 Aktywność społeczna**

Aktywnością społeczną jest świadomy i dobrowolny udział obywateli w życiu politycznym, gospodarczym, kulturalnym i społecznym zarówno państwa, jak i wspólnoty lokalnej. Przejawia się głównie udziałem w wyborach i referendach, kontrolowaniem lub sprawowaniem władzy, przynależnością do organizacji społecznych lub stowarzyszeń, dbaniem o ład i porządek publiczny, reagowaniem na przejawy łamania przyjętych zasad, zaangażowaniem się w pomoc potrzebującym oraz samoorganizowaniem się obywateli w sprawach dotyczących wspólnego dobra. Z punktu widzenia efektywności i tempa rozwoju społeczno-gospodarczego ważna jest skala zaangażowania obywatelskiego i poziom aktywności mieszkańców.

Podstawową aktywność społeczną mieszkańców gminy określa frekwencja wyborcza. Analizując dane dostępne na stronie Państwowej Komisji Wyborczej dotyczące frekwencji w wyborach w ciągu ostatnich lat można zaobserwować, że ten rodzaj aktywności społecznej jest wśród mieszkańców gminy Sława mniej popularny, niż na terenie powiatu wschowskiego, województwa i kraju. Analizując frekwencję na terenie gminy Sława widać wyraźnie większe zainteresowanie i partycypację w wyborach samorządowych. Wynika to zapewne z tego, że biorąc w nich udział mieszkańcy gminy mają największe poczucie realnego wpływu swojego głosowania na najbliższe otoczenie. Najmniejszym zainteresowaniem cieszą się natomiast wybory do parlamentu europejskiego, ponieważ stanowi on zbyt odległą perspektywę. Najliczniej przy urnach wyborczych mieszkańcy gminy Sława stawiają się podczas wyborów prezydenckich wpisując się tym w ogólnopolski trend – wybory te cieszą się największym zainteresowaniem w całym kraju.

Wykres 4. Frekwencja wyborcza w gminie Sława w latach 2018-2020.



Źródło: Dane Państwowej Komisji Wyborczej

Innym sposobem pomiaru zaangażowania lokalnej społeczności w kształtowanie społeczeństwa obywatelskiego jest ilość organizacji pozarządowych oraz podejmowanych przez nie inicjatyw. Organizacje pozarządowe, nazywane trzecim sektorem, są prywatne i powstają z inicjatywy ich założycieli, jednak w odróżnieniu od przedsiębiorstw działają w interesie publicznym, a nie prywatnym. Na terenie gminy Sława aktywnie działają m.in. następujące organizacje non-profit:

- Polski Związek Emerytów, Rencistów i Inwalidów - Zarząd Rejonowy w Sławie;
- Ochotnicze Straże Pożarne RP;
- Stowarzyszenie Witosława;
- Stowarzyszenie na Rzecz Odnowy i Rozwoju Wsi Lubogoszcz – Letnisko Lubogoszcz;
- Sławskie Stowarzyszenie Historyczno-Eksploracyjne „Ocalić od zapomnienia”;
- Wodne Ochotnicze Pogotowie Ratunkowe Województwa Lubuskiego we Wschowie z siedzibą w Sławie;
- Lubuski Klub Żeglarski im. Mariusza Zaruskiego;
- Ratownictwo Wodne Sława;
- Uczniowski Klub Sportowy Sparta Sława;
- Uczniowski Klub Sportowy Yacht Club Sława;
- Klub Sportowy DĄB Sława – Przybyszów;
- Miejski Klub Sportowy Sparta Sława;
- Stowarzyszenie Lasy i jeziora;
- Stowarzyszenie Las, woda & blues;
- Fundacja Autenticon Sława;

- Klub Sportowy Solid Sport;
- Klub Sportowy Topola Łupice;
- Sławskie Stowarzyszenie Badmintonowo – Tenisowe;
- Uczniowski Klub Sportowy Mar – Goll;
- Stowarzyszenie Akademia Dorosłego Człowieka w Sławie;
- Koła Gospodyń Wiejskich m.in. w Lipinkach, Radzynie, Lubogoszczy.

Funkcjonujące na obszarze gminy Sława organizacje pozarządowe borykają się z licznymi problemami, do których zaliczyć należy: ograniczony dostęp do środków finansowych, brak umiejętności pozyskiwania środków zewnętrznych, brak znajomości procedur księgowych. W konsekwencji wskazane jest podjęcie działań zmierzających do wsparcia zakładania i funkcjonowania tych organizacji.

## 2.8 Infrastruktura i środowisko

Gmina Sława jest położona w sąsiedztwie dróg krajowych nr 3, 5 oraz nr 12. Sieć dróg umożliwi sprawne połączenie komunikacyjne ze Wschową – 21 km, Leszmem – 40 km, Głogowem – 26 km. Przez gminę przebiegają fragmenty pięciu dróg wojewódzkich o łącznej długości 59,95 km:

- nr 278 Sulechów – Sława – Wschowa (długość drogi na terenie gminy: 18,97 km);
- nr 316 Sławocin – Ciosaniec – Kaszczor (długość drogi na terenie gminy: 12,36 km);
- nr 318 Sława – Lubięcín (długość drogi na terenie gminy: 9,80 km);
- nr 319 Stare Strącze – Głógów (długość drogi na terenie gminy: 9,69 km);
- nr 325 Tarnów Jezierny – Borowiec (długość drogi na terenie gminy: 9,13 km).

Długość dróg powiatowych na terenie gminy wynosi 64 km, natomiast gminnych wynosi 149 km. Drogi lokalne są częściowo wyremontowane. Drogi gminne stanowią bardzo istotną część układu komunikacyjnego gminy. Umożliwiają one bezpośredni dojazd do posesji mieszkalnych i innych nieruchomości, w tym niezabudowanych.

Gmina Sława posiada niewielką sieć ścieżek rowerowych o ogromnym potencjale rozwojowym. Przemierzanie się sławskimi trasami rowerowymi umożliwia zwiedzanie przystanków tematycznych, dzięki którym można poszerzyć wiedzę oraz z bliskiej odległości podziwiać piękno krajobrazu przyrodniczego. Wskazane jest, aby rozwijać istniejącą infrastrukturę rowerową nie tylko ze względu na umożliwienie mieszkańcom i turystom obcowania ze sławską przyrodą, ale przede wszystkim ze względu na poszerzenie możliwości przemieszczania się na terenie gminy w sposób bezpieczny i niezagrażający środowisku naturalnemu.

Poza transportem indywidualnym w gminie funkcjonuje również transport zbiorowy obsługiwany przez prywatnych przewoźników. Transport zbiorowy zapewnia połączenie z większymi miejscowościami, takimi jak: Zielona Góra, Leszno, Wschowa, Nowa Sól, Głogów.

Do podstawowych zadań gminy zgodnie z Ustawą o samorządzie gminnym należy zapewnienie mieszkańcom dostaw wody oraz gospodarka kanalizacyjna. Obecnie w imieniu gminy Sława zadania z zakresu gospodarki wodnej i kanalizacyjnej wykonuje Zakład Wodociągów i Kanalizacji Sława Sp. z o.o.

Zbiorowe zaopatrzenie ludności gminy w wodę opiera się na wodzie pochodzącej z ujęć podziemnych. Ludność zaopatrywana jest w wodę do spożycia przez 5 ujęć. Wszystkie ujęcia posiadają stacje uzdatniania wody. Na terenie gminy Sława dostęp do sieci wodociągowej posiadało na koniec 2021 r. 86,9 % mieszkańców. Długość czynnej sieci wodociągowej w 2021 r. wynosiła – 130,07 km (w 2018 r. 119,80 km). Na dzień 31 grudnia 2021 r. było 2 735 przyłączy wodociągowych do budynków mieszkalnych (2 586 w 2018 r.).

W gminie funkcjonuje Aglomeracja Sława powołana zgodnie z Uchwałami: nr II/12/14 Sejmiku Województwa Lubuskiego z dnia 23 grudnia 2014 roku w sprawie wyznaczenia aglomeracji Sława (Dz. Urz. Woj. Lub. z 2015 r., poz. 35) oraz Uchwałą nr XXIV/323/16 Sejmiku Województwa Lubuskiego z dnia 10 października 2016 r. zmieniająca uchwałę w sprawie wyznaczenia aglomeracji Sława. Wielkość Aglomeracji: 32 128 RLM - Uchwała nr XXVII/213/20 Rady Miejskiej w Sławie z dnia 26 listopada 2020 r. w sprawie wyznaczenia obszaru i granicy aglomeracji Sława.

Dostęp do sieci kanalizacyjnej posiada **52,8 %** mieszkańców. Na dzień 31 grudnia 2021 r. było 1 347 przyłączy do sieci kanalizacyjnej (1 067 w 2018). Długość sieci kanalizacyjnej na terenie Gminy wynosiła w 2021 r. – 84,06 km (2018 r. - 53,54 km).

Na przestrzeni lat 2016-2021 odsetek gospodarstw domowych korzystających z sieci wodociągowej pozostał na obszarze gminy Sława na zbliżonym poziomie zwiększając się stosunkowo niewiele. Zwiększyła się natomiast dostępność gospodarstw domowych do sieci kanalizacyjnej. Nadal jednak podstawowe wskaźniki dostępności do omawianych mediów kształtują się poniżej średniej w powiecie wschowskim i województwie lubuskim, nie można również stwierdzić, aby dystans ten uległ zmniejszeniu.

Gmina Sława charakteryzuje się dość niską na tle województwa lubuskiego (56,7%) dostępnością do sieci gazowej. W gminie dostępność do niniejszej sieci kształtuje się na poziomie do 5,9%. Jest to także o wiele mniej, niż na terenie powiatu wschowskiego (38,3%). Obecnie budowa infrastruktury gazowej z uwagi na rozproszenie zabudowy (duże odległości między miejscowościami) nie odbywa się sukcesywnie, jest jedynie realizowana na osiedlach, gdzie ma to sens ekonomiczny dla prywatnych operatorów.



Tabela 6. Odsetek gospodarstw domowych korzystających z infrastruktury wodno-kanalizacyjnej i gazowej.

|                         | 2016 | 2018 | 2021 |
|-------------------------|------|------|------|
| <b>Gmina Sława</b>      |      |      |      |
| wodociągi               | 85,1 | 86,2 | 86,9 |
| kanalizacja             | 46,9 | 47,1 | 52,8 |
| gaz                     | 4,6  | 4,7  | 5,9  |
| <b>Powiat wschowski</b> |      |      |      |
| wodociągi               | 92,9 | 93,3 | 93,6 |
| kanalizacja             | 68,9 | 69,1 | 71,0 |
| gaz                     | 37,2 | 37,1 | 38,3 |
| <b>Lubuskie</b>         |      |      |      |
| wodociągi               | 94,5 | 94,6 | 94,8 |
| kanalizacja             | 73,5 | 74,1 | 74,9 |
| gaz                     | 51,9 | 52,9 | 56,7 |

Źródło: Bank Danych Lokalnych, Główny Urząd Statystyczny

System gospodarowania odpadami na terenie gminy opiera się na założeniach wojewódzkiego planu gospodarki odpadami. Na szczeblu gminy nie są tworzone plany gospodarki odpadami. Dokument jest realizacją zapisów wspomnianej wyżej ustawy o odpadach (Dz.U. 2022 poz. 699), która wskazuje obowiązek sporządzania planów gospodarki odpadami dla osiągnięcia celów założonych w Krajowym planie gospodarki odpadami 2022. Ponadto wojewódzkie plany gospodarki odpadami mają na celu wdrażanie hierarchii sposobów postępowania z odpadami oraz utrzymania w kraju zintegrowanej i wystarczającej sieci instalacji gospodarowania odpadami, spełniających wymagania ochrony środowiska.

Aktualnie obowiązuje „Plan gospodarki odpadami dla województwa lubuskiego na lata 2020-2026 wraz z planem inwestycyjnym”, który został przyjęty uchwałą nr XXXVI/522/21 Sejmiku Województwa Lubuskiego z dnia 25 października 2021 r. Plany gospodarki odpadami zawierają analizę aktualnego stanu, prognozowane zmiany i cele w zakresie gospodarki odpadami, określają kierunki działań w zakresie zapobiegania powstawaniu odpadów oraz kształtowania systemu gospodarki odpadami, a także kryteria rozmieszczenia obiektów i mocy przerobowych przyszłych instalacji do przetwarzania odpadów.

Gmina Sława przynależy do Związku Międzygminnego „Eko-Przyszłość” w Nowej Soli - zgodnie z uchwałą nr XIX/141/12 Rady Miejskiej w Sławie z dnia 23 lutego 2012 r., uchwałą nr XXII/166/12 Rady

Miejsciej z dnia 26 kwietnia 2012 r. Odpady komunalne odbierane są od mieszkańców przez firmę wyłonioną w przetargu na odbiór i zagospodarowanie odpadów, z częstotliwością określoną w uchwale Zgromadzenia Związku Międzygminnego „Eko-Przyszłość”. Odbiorem odpadów oraz zagospodarowaniem odpadów komunalnych odbieranych od właścicieli nieruchomości obecnie zajmuje się Spółka Komunalna Wschowa Sp. z o.o.

Mieszkańcy gminy mają także możliwość przekazania niektórych odpadów do Punktu Selektywnej Zbiórki Odpadów Komunalnych (tzw. PSZOK). PSZOKi stanowią jeden z kluczowych elementów niezbędnych dla realizacji założonych celów oraz prawidłowego funkcjonowania systemu gospodarki odpadami.

Stan środowiska naturalnego w gminie Sława nie wymaga pilnej interwencji – poziom zanieczyszczenia nie jest duży. Powierzchnia gruntów leśnych obejmuje ponad 16 tysięcy ha. Na terenie gminy znajdują się czyste jeziora i liczne tereny rekreacyjne. Konieczna jest ekookucacja i profilaktyka w tym zakresie, ponieważ zaniechanie tego typu działań może doprowadzić do degradacji środowiska naturalnego. Warto także zintensyfikować działania na rzecz pozyskiwania energii elektrycznej oraz ciepłej ze źródeł odnawialnych. Dużym zainteresowaniem wśród społeczności gminnej cieszy się budowa kolektorów słonecznych, zakładanie ogniw fotowoltaicznych oraz pomp ciepła. Gmina prowadzi działania informacyjno-edukacyjne w tym zakresie, informując mieszkańców o możliwościach pozyskania dotacji na źródła OZE. Ponadto Urząd Miejski w Sławie co roku w ramach edukacji ekologicznej organizuje liczne konkursy i cykliczne akcje.

## **2.9 Zasoby przyrodnicze i turystyczne**

Na terenie gminy Sława znajduje się 10 jezior, największe z nich to Jezioro Sławskie o powierzchni 854 ha, gdzie sezon kąpielowy trwa najdłużej w Polsce. Wokół Jeziora Sławskiego zlokalizowanych jest ok. 40 obiektów wypoczynkowych oraz liczne pola namiotowe. Historia Sławy liczy sobie 700 lat. Szczególne walory przyrodnicze Pojezierza Sławskiego stanowią o dużych wartościach turystyczno-krajobrazowych gminy. Istniejące uwarunkowania sprzyjają uprawianiu turystyki w różnych jej formach. Na terenie Parku Miejskiego w Sławie znajduje się największe skupisko bluszczu pospolitego w Polsce. Prawie połowę powierzchni gminy stanowią lasy sosnowe, które wraz z licznymi jeziorami tworzą korzystny mikroklimat.

Pojezierze Sławskie charakteryzuje się łagodnym klimatem. Położone na zachodzie kraju, poddane jest wpływom wilgotnych mas powietrza znad Atlantyku, co sprawia, iż klimat ma cechy oceaniczne - łagodne i krótkie zimy, lata natomiast nie są upalne. Średnia roczna temperatura powietrza wynosi 8,1 stopni Celsjusza. Opady są tutaj niskie, ok. 500 mm rocznie. Lato (średnia temperatura powietrza w ciągu doby powyżej 15 stopni) trwa około 100 dni, jest najdłuższe w naszym

województwie. Okres wegetacyjny - 220 dni, należy do najdłuższych w Polsce, w przeciwieństwie do okresu zalodzenia jezior wynoszący ok. 65 dni (najkrótszy w Polsce).

Na terenie gminy wyznaczono jeden obszar chronionego krajobrazu, Pojezierze Sławsko-Przemęckie, o całkowitej powierzchni 15 090,60 ha, z czego na teren gminy Sława przypada 9 116,78 ha. Czynna ochrona realizowana jest w ramach racjonalnej gospodarki rolnej, leśnej i rybackiej, która polega na zachowaniu różnorodności biologicznej siedlisk przyrodniczych Pojezierza Sławskiego.

Strefę turystyczno-wypoczynkową w gminie Sława określają przede wszystkim dwa kluczowe aspekty:

- bogactwo przyrody, w tym bogate w runo leśne i atrakcje przyrodnicze obszary leśne. Prawie 50% jej powierzchni porośnięte jest lasami;
- szczególne walory przyrody Pojezierza Sławskiego z największym Jeziorem Sławskim.

Jezioro, o powierzchni 854 ha, jest największym akwenem w południowo-zachodniej Polsce. Razem z dziewięcioma innymi jeziorami, położone jest w makroregionie Pojezierza Sławskiego. Linia brzegowa jeziora jest bardzo urozmaicona. Znajdują się tu liczne zatoki, półwyspy, wyspy. Wokół jeziora zlokalizowanych jest około 40 obiektów świadczących usługi noclegowe o zróżnicowanym standardzie, liczne pola namiotowe oraz kluby żeglarskie. Wszystkie obiekty, łącznie z ośrodkiem wypoczynkowym należącym do Sławskiego Centrum Kultury i Wypoczynku położonym nad samym brzegiem Jeziora Sławskiego, oferują szeroki wachlarz usług turystyczno-rekreacyjnych.

Gmina posiada doskonałe warunki dla osób, które lubią sporty wodne, między innymi: windsurfing i żagle. W Sławie co roku organizowane są Regaty i Zawody Żeglarskie. Od 2008 roku na Jeziorze Sławskim odbywają się Regaty o Puchar Polski w klasie Omega – Puchar Ziem Zachodnich. Jezioro Sławskie jest także znane wśród wędkarzy.

Dla turystów, którzy nie przepadają za wodą i związaną z nią aktywnością, gmina Sława oferuje udział w wycieczkach rowerowych lub pieszych - na terenie gminy znajduje się m.in.: szlak zielony, żółty oraz dwie ścieżki przyrodniczo-leśne. Atrakcją turystyczną stanowi także wieża widokowa "Joanna" zlokalizowana między Konotopem i Sławą, która osiąga wysokość 40 metrów i 20 centymetrów, co sprawia, że jest jedną z najwyższych w Polsce tego typu drewnianą wieżą widokową. Roztacza się z niej panorama na okoliczne lasy i jeziora, w szczególności na Jezioro Sławskie. Dodatkowym plusem są ścieżki rowerowe, które docierają aż pod samą wieżę i umożliwiają zorganizowanie dłuższej przejażdżki. Niedaleko Sławy znajduje się również ścieżka konna dla osób chcących spędzić wczasy w siodle.

Bogate walory przyrodnicze obszaru warunkują fakt, iż turystyka jako branża gospodarcza, może być istotną gałęzią wzrostu lokalnej gospodarki.

Tabela 7. Turystyka w gminie Sława.

| <b>Wybrane turystyczne obiekty noclegowe</b> |             |             |
|--|-------------|-------------|
|  | <b>2017</b> | <b>2021</b> |
| Obiekty ogółem                               | 40          | 40          |
| Obiekty całoroczne                           | 3           | 3           |
| Miejsca noclegowe                            | 2 206       | 2 500       |

Źródło: Urząd Miejski w Sławie, Bank Danych Lokalnych, Główny Urząd Statystyczny

W 2021 r. na obszarze gminy Sława funkcjonowały 3 obiekty noclegowe całoroczne oraz 40 obiektów sezonowych, które w sumie dysponują łącznie 2 500 miejscami. Podstawowe wskaźniki zatem związane z obsługą turystyki kształtują się na analizowanym obszarze korzystnie w stosunku do podobnych ośrodków na terenie województwa lubuskiego. Gmina dysponuje także dobrze rozwiniętą bazą gastronomiczną i towarzyszącą. Zaplecze turystyczne stanowi jej mocną stronę i niezmiennie obserwuje się progres w tym obszarze.

## 2.10 Finanse gminy

W latach 2017-2021 dochody gminy Sława corocznie zwiększały się z poziomu 59 087 008,68 zł w 2017 roku do 77 847 603,23 zł w 2021 roku. Przeliczając dochody na 1 mieszkańca wynosiły one od 4 644,11 zł w 2017 roku do 6 226,31 zł w 2021 roku. Niniejsza analiza również wykazuje, że w badanym okresie rośnie systematycznie o około 7%. Najwyższy wzrost rok do roku miał miejsce w 2020 r. i wyniósł około 11% w stosunku do roku 2019.

Dochody budżetu gminy obejmują dochody z różnych źródeł oddanych w całości do dyspozycji gminy na podstawie regulacji prawnych, wraz z subwencjami i dotacjami z budżetu państwa oraz środkami na dofinansowanie zadań z budżetu Unii Europejskiej. Tendencja wzrostowa dochodów gminy wynika ze wzrostu dochodów z tytułu podatków od osób fizycznych, osób prawnych oraz opłat lokalnych, a także dotacji z budżetu państwa.

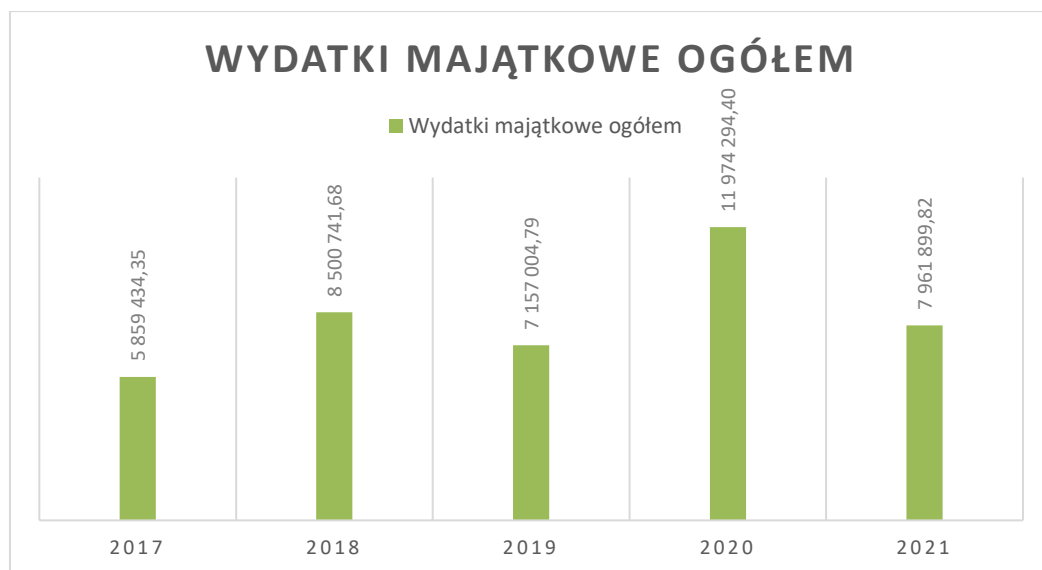
Wśród dochodów budżetowych najważniejszą rolę odgrywają dochody własne, które decydują o samodzielności finansowej jednostki. Zalicza się do nich przede wszystkim podatki i opłaty lokalne. Jest to o tyle ważne, że w przypadku tej kategorii dochodów gmina posiada kompetencje do wydawania uchwał, dzięki którym może decydować o stawkach podatkowych, wprowadzaniu ulg i zwolnień, umarzaniu należności, a także do przejmowania z nich wpływów. Dzięki dużemu zakresowi swobody w kształtowaniu tych dochodów, jednostka może również oddziaływać na podmioty gospodarcze, które funkcjonują na danym terenie, a przez to stymulować lokalny rozwój.

Corocznie wzrastają również wydatki bieżące gminy. W 2017 roku wydatki bieżące kształtowały się na poziomie 67 845 554,54 zł, a w 2021 roku wzrosły do 75 891 480,71 zł. Tendencja ta jest zjawiskiem typowym dla gmin w Polsce. Ważne jest jednak, aby wzrost wydatków bieżących był współmierny do wzrostu uzyskiwanych dochodów bieżących. W gminie Sława w latach 2017-2021 dynamika wzrostu dochodów i wydatków bieżących była na tyle stabilna, że uzyskiwana nadwyżka operacyjna (różnica między dochodami a wydatkami bieżącymi) corocznie była na wysokim poziomie.

Struktura wydatków gminy Sława pokazuje, że duża ich część to tzw. sztywne wydatki związane przede wszystkim z funkcjonowaniem oświaty i pomocy społecznej. Obszary te stanowią znaczącą część kosztów funkcjonowania jednostki samorządu terytorialnego.

Rozwój gminy oparty jest o rozbudowę infrastruktury publicznej. Dlatego istotne znaczenie ma zdolność jednostki do finansowania przedsięwzięć inwestycyjnych. Największe wydatki majątkowe gmina poniosła w 2020 r. - 11 974 294,40 zł. Średnia wartość wydatków majątkowych na przestrzeni ostatnich pięciu lat wyniosła 8 290 675,01 zł. Jest to wartość jaką można przyjąć badając zdolność samorządu do podejmowania wyzwań infrastrukturalnych w perspektywie najbliższych lat.

Wykres 5. Wydatki majątkowe gminy Sława.



Źródło: Bank Danych Lokalnych, Główny Urząd Statystyczny

Innym ważnym wskaźnikiem mówiącym o kondycji finansowej gminy jest wskaźnik G, czyli wskaźnik dochodów podatkowych w przeliczeniu na jednego mieszkańca gminy. Jego wartość jest publikowana corocznie przez Ministerstwo Finansów. Wskaźniki dochodów podatkowych ustalone w odniesieniu do jednego mieszkańca gminy, powiatu czy województwa stanowią podstawę do wyliczenia kwot przeznaczonych na części subwencji ogólnej dla jednostek samorządu terytorialnego oraz kwoty wpłat do budżetu państwa. Wskaźnik ten dla gminy Sława w 2022 roku wyniósł 1 917,59 zł. Ważny w kontekście interpretacji wskaźnika G dla gmin jest także wskaźnik Gg,

czyli wskaźnik dochodów podatkowych w kraju do liczby mieszkańców kraju. Aby sprawdzić sytuację gminy na tle kraju w zakresie dochodów podatkowych, należy przeanalizować stosunek wskaźnika G do wskaźnika Gg. Ten ostatni w 2022 roku wynosił 2 122,33 zł. Wskaźnik dochodów podatkowych gminy w przeliczeniu na 1 mieszkańca w gminie Sława stanowił w 2022 roku 90% wskaźnika Gg dla kraju.

### 3. Analiza SWOT

Analiza SWOT jest skutecznym i powszechnie wykorzystywanym w jednostkach administracji publicznej narzędziem diagnozy strategicznej. Pozwala porównać silne i słabe strony samorządu z szansami i zagrożeniami dla rozwoju płynącymi z otoczenia makroekonomicznego oraz określić ich wzajemne oddziaływanie. W niniejszym opracowaniu analizy dokonano w oparciu o:

- ankiety wypełnione przez mieszkańców,
- dane i dokumenty pozyskane z gminy,
- dane liczbowe, opisowe i przestrzenne pozyskane ze źródeł zewnętrznych.

#### Sfera społeczna:

| Mocne strony   | Słabe strony  |
|--|---|
| <ul style="list-style-type: none"> <li>• malejący poziom bezrobocia;</li> <li>• malejąca liczba osób korzystających z pomocy społecznej;</li> <li>• wysoki poziom edukacji - wzrost poziomu wykształcenia mieszkańców gminy;</li> <li>• rosnące zaangażowanie społeczne przejawiające się coraz wyższą frekwencją w wyborach;</li> <li>• rosnąca aktywność społeczeństwa przejawiająca się w działalności organizacji pozarządowych;</li> <li>• wzrost aktywności mieszkańców w pozyskiwaniu środków zewnętrznych na prywatne inwestycje.</li> </ul> | <ul style="list-style-type: none"> <li>• rosnący odsetek osób w wieku poprodukcyjnym;</li> <li>• utrzymujący się ujemny przeciętny przyrost naturalny;</li> <li>• zjawisko ukrytego bezrobocia (nienotowane przez PUP);</li> <li>• niewystarczająca oferta spędzania czasu wolnego dla mieszkańców, w tym zajęć pozalekcyjnych dla dzieci i młodzieży;</li> <li>• niewystarczająca liczba atrakcyjnych zarobkowo miejsc pracy;</li> <li>• niewystarczająca liczba ofert pracy dla osób wykształconych;</li> <li>• niewystarczający dostęp do usług medycznych i aptek.</li> </ul> |

Źródło: opracowanie własne.

#### Sfera gospodarcza:

| Mocne strony   | Słabe strony  |
|--|---|
| <ul style="list-style-type: none"> <li>• walory przyrodnicze stwarzające dobre warunki dla rozwoju turystyki i agroturystyki;</li> <li>• dwa duże podmioty gospodarcze o silnej pozycji w regionie zatrudniające wielu pracowników, co skutkuje niskim bezrobociem;</li> </ul> | <ul style="list-style-type: none"> <li>• brak dostępu do tras szybkiego ruchu i autostrad;</li> <li>• brak wystarczającej liczby połączeń autobusowych z mniejszych miejscowości i brak połączenia kolejowego;</li> <li>• słaba jakość infrastruktury drogowej - część dróg gminnych, powiatowych;</li> </ul> |

|   |   |
|---|---|
| <ul style="list-style-type: none"> <li>• dobry klimat dla rozwoju przedsiębiorczości - rosnąca liczba mikro i małych przedsiębiorstw;</li> <li>• utrzymująca się nadwyżka operacyjna w budżecie gminy;</li> <li>• konsekwentnie prowadzona promocja gminy.</li> </ul> | <p>i wojewódzkich wymaga remontu lub modernizacji;</p> <ul style="list-style-type: none"> <li>• brak uzbrojonych terenów przeznaczonych dla inwestorów;</li> <li>• niewystarczająca liczba inwestorów zagranicznych i krajowych.</li> </ul> |
|---|---|

Źródło: opracowanie własne.

#### Sfera przestrzenna:

| Mocne strony  | Słabe strony   |
|---|--|
| <ul style="list-style-type: none"> <li>• dobrze rozwinięta infrastruktura turystyczna - różnorodność oferty bazy;</li> <li>• noclegowej i gastronomicznej;</li> <li>• rozwijająca się infrastruktura wodociągowa, kanalizacyjna;</li> <li>• dobry dostęp do nowoczesnej technologii (komputer, Internet);</li> <li>• dobrze zagospodarowana przestrzeń publiczna w gminie (wyposażenie w parkingi, chodniki, ławki, kosze na śmieci);</li> <li>• dobrze rozwinięta sieć szlaków turystycznych, (rowerowych, pieszych);</li> <li>• dobrze rozwinięta infrastruktura sportowo-rekreacyjna (boiska, place zabaw, parki, ławeczki);</li> <li>• wystarczająca liczba obiektów oświatowych w gminie (przedszkola, szkoły);</li> <li>• rozwinięta sieć ścieżek rowerowych i miejsc rekreacyjnych.</li> </ul> | <ul style="list-style-type: none"> <li>• niska dostępność do sieci gazowej;</li> <li>• niezadowalający stan dróg i chodników na terenie gminy - duża liczba dróg gminnych nieutwardzonych;</li> <li>• niewystarczający dostęp do komunikacji zbiorowej;</li> <li>• brak mieszkań komunalnych;</li> </ul> |

Źródło: opracowanie własne.

#### Sfera środowiskowa:

| Mocne strony   | Słabe strony  |
|--|---|
| <ul style="list-style-type: none"> <li>• bogate zasoby przyrodnicze i krajobrazowe umożliwiające rozwój turystyki (rowerowej, wodnej, konnej, pieszej);</li> <li>• sprzyjające warunki do rozwoju agroturystyki;</li> <li>• potencjał do rozwoju energii odnawialnej;</li> <li>• potencjał do rozwoju rolnictwa ekologicznego;</li> <li>• bogate zasoby dziedzictwa kulturowego;</li> <li>• rozwijająca się infrastruktura wodociągowa i kanalizacyjna.</li> </ul> | <ul style="list-style-type: none"> <li>• niska świadomość ekologiczna mieszkańców;</li> <li>• mała ilość akcji promujących ekologię wśród mieszkańców;</li> <li>• zaniedbane, wymagające renowacji tereny zielone;</li> <li>• brak inwestycji z zakresu Odnawialnych Źródeł Energii;</li> <li>• brak transportu publicznego – duża eksploatacja indywidualnych środków transportu.</li> </ul> |

Źródło: opracowanie własne.

**Analiza SWOT – szanse i zagrożenia:**

| Szanse  | Zagrożenia  |
|---|---|
| <ul style="list-style-type: none"> <li>• położenie gminy na obszarze atrakcyjnym przyrodniczo, co niesie za sobą możliwości rozwoju turystyczno-rekreacyjnego;</li> <li>• napływ nowych mieszkańców - zainteresowanie dostępnymi terenami inwestycyjnymi, które może skutkować zwiększeniem liczby mieszkańców gminy;</li> <li>• inwestycje w rozwój sieci wodociągowej oraz kanalizacyjnej na terenie gminy;</li> <li>• predyspozycje gminy do wykorzystywania OZE - na obszarze gminy możliwa jest budowa dużych elektrowni fotowoltaicznych;</li> <li>• dostępność zewnętrznych źródeł finansowania ze środków UE na lata 2021-2027;</li> <li>• możliwość uzyskania dofinansowania ze środków budżetu państwa na budowę żłobka;</li> <li>• rozwój budownictwa mieszkalnego, a w szczególności jednorodzinne, przyciąganie nowych mieszkańców spoza obszaru gminy;</li> <li>• rozwój transportu publicznego ułatwiającego mieszkańcom przemieszczanie się do miejsc pracy;</li> <li>• rozwój innych trendów turystyki w wyniku pandemii covid-19 (turystyka lokalna, ekologia, produkty lokalne i regionalne);</li> <li>• rosnące zaangażowanie społeczne (powstające organizacje pozarządowe);</li> <li>• napływ uchodźców wojennych z Ukrainy.</li> </ul> | <ul style="list-style-type: none"> <li>• upadek dużych przedsiębiorstw zatrudniających znaczną liczbę mieszkańców, co skutkuje zwiększeniem bezrobocia;</li> <li>• starzejące się społeczeństwo - zmniejszenie liczby osób w wieku produkcyjnym, które przynoszą największy zysk dla gminy;</li> <li>• silna konkurencja gmin sąsiednich jako miejsc lokalizacji inwestycji i zamieszkania;</li> <li>• zmiany klimatu skutkujące anomaliami pogodowymi;</li> <li>• zadłużenie samorządu i brak środków na inwestycje,</li> <li>• zmniejszający się przyrost naturalny i ujemna migracja, powodujące ograniczenie działalności szkół podstawowych i wzrost kosztów utrzymania infrastruktury oświatowej;</li> <li>• zwiększający się zakres zadań własnych gminy przy braku wsparcia finansowego z budżetu państwa;</li> <li>• wykluczenie komunikacyjne gminy, szczególnie terenów wiejskich;</li> <li>• globalny kryzys gospodarczy i geopolityczny (wojna w Ukrainie);</li> <li>• obciążenie gmin dodatkowymi zadaniami bez gwarancji ich dostatecznego finansowania;</li> <li>• zmiany klimatyczne;</li> <li>• brak poparcia dla działań władz gminy.</li> </ul> |

Źródło: opracowanie własne.



## **4. Oczekiwane rezultaty planowanych działań, w tym w wymiarze przestrzennym – Wizja, misja i cel nadrzędny**

### **4.1 Wizja Gminy Sława**

Strategia Rozwoju Gminy Sława na lata 2023-2030 jest dokumentem, w którym zdiagnozowano aktualną sytuację gminy. Zwrócono uwagę zarówno na mocne strony, jak i obszary problemowe. W procesie powstawania dokumentu istotne jest również stworzenie WIZJI, czyli obrazu gminy, który będzie efektem realizacji podejmowanej strategii. Wizja ukazuje gminę Sława w perspektywie strategicznej – zmienionej poprzez realizację przyjętych działań i osiągnięcie zamierzonych przez władze celów.

Wizja gminy Sława:

- obrazuje stan docelowy gminy w 2030 roku,
- ukazuje aspiracje władz i mieszkańców gminy,
- jednoczy społeczność lokalną wokół określonej idei.

Uwzględniając zmieniającą się sytuację w otoczeniu, wzrost możliwości rozwojowych i oczekiwania mieszkańców, wizja Gminy w 2030 roku brzmi następująco:

**W 2030 roku gmina Sława jest miejscem przyjaznym dla swoich mieszkańców, turystów i osób przyjezdnych, inwestorów, jak również dla środowiska, które pomimo rozwoju gospodarczego pozostaje w bardzo dobrym stanie. Bogate walory położenia w tym przede wszystkim jeziora, stanowiące wizytówkę gminy oraz rozległe przestrzenie leśne, względna bliskość bardziej rozwiniętych ośrodków miejskich, mogących stanowić zarówno zaplecze usługowo-handlowe, jak i kadrowe, stwarzają idealne warunki do zamieszkania oraz do inwestowania.**

Mieszkańcy wykazują wysoki poziom przedsiębiorczości, tworzą i rozwijają własne firmy, znajdując przychylność w lokalnych strukturach administracyjnych. Firmy – w szczególności małe i średnie oparte na lokalnych potencjach inwestują w gminie, tworząc nowe miejsca pracy. Rozwija się sektor turystyczny, powstają nowe miejsca noclegowe i coraz szersza baza usług turystyczno-rekreacyjnych, wykorzystujących przede wszystkim potencjał Jeziora Sławskiego i innych jezior. Jeziora utrzymują wysoki poziom czystości, są stale zarybiane, wokół nich powstała szeroka gama atrakcji turystycznych, w tym w pełni zrewitalizowany zabytkowy park w Sławie. Dzięki inwestycjom zrealizowanym z zachowaniem zasady zrównoważonego rozwoju Jezioro Sławskie stanowi jedną z większych atrakcji województwa lubuskiego.

Jakość życia mieszkańców, w tym ich mobilność wzrosła dzięki rozwojowi infrastruktury technicznej, w tym powstaniu i zmodernizowaniu sieci dróg. Funkcjonujące na obszarze gminy osiedla mieszkaniowe oraz firmy wspomaga dobrze przygotowana infrastruktura komunikacyjna. Do rozwoju przedsiębiorczości w gminie przyczyniają się atrakcyjne tereny inwestycyjne, gdzie stworzono znakomite warunki dla rozwoju przedsiębiorstw

i powstawania coraz to nowych miejsc pracy – zarówno w zakresie przedsiębiorczości turystycznej, jak i innej.

Gmina zachowuje wszelkie standardy ekologiczne. Administracja, przedsiębiorcy i mieszkańcy dbają o środowisko. Dzięki realizacji szeregu działań zarówno inwestycyjnych, jak i działań edukacyjno-informacyjnych w obszarze tzw. „zielonego ładu”, udało zmniejszyć się emisję CO<sub>2</sub>, zwiększyć poziom wiedzy świadomości mieszkańców w obszarze ochrony środowiska, co skutkuje m.in. umiejętnością dbania o klimat. Mieszkańcy nabyli szereg nawyków i przyzwyczajeń związanych z przejściem na gospodarkę niskoemisyjną, jak również z przeciwdziałaniem i zapobieganiem zmianom klimatycznym. Dzięki wysokiej świadomości ekologicznej w gminie i dużej dbałości o środowisko, zasoby środowiskowe – lasy, jeziora są dumą i zieloną wizytówką gminy, powiatu i całego regionu lubuskiego.

W Gminie rozwija się konkurencyjna gospodarka lokalna oparta na mikro- i małych przedsiębiorstwach usługowych, w tym w obszarze turystyki i produkcyjnych oraz nowoczesnych gospodarstwach rolnych. Lokalna gospodarka jest powiązana z efektywnym systemem szkolnictwa zawodowego. W gminie funkcjonują nowoczesne, dobrze przygotowane pod potrzeby mieszkańców jednostki edukacji przedszkolnej i szkolnej. Ponadto mieszkańcy, jak również firmy, organizacje pozarządowe oraz podmioty innego rodzaju mogą liczyć na sprawne zarządzanie publiczne oraz na wysoką dostępność usług publicznych. Gmina współpracuje z innymi samorządami na płaszczyźnie gospodarczej, kulturalnej, turystycznej i promocyjnej. Zaspokajane są potrzeby zarówno dzieci i młodzieży, jak i dorosłych w wieku aktywności zawodowej oraz seniorów. Działające na terenie gminy podmioty gospodarcze rozwijają się, zapewniając miejsca pracy dla mieszkańców, którzy żyją w dostatku i harmonii.

#### **4.2 Misja rozwoju Gminy Sława**

**Misja**, jako nadrzędny cel funkcjonowania, jest krótkim, syntetycznym określeniem docelowego kierunku rozwoju ze sprecyzowaniem nadrzędnych wartości, które będą przestrzegane. Misja przybiera postać rozwiniętego zdania zapowiadającego ogólny trend rozwojowy, zgodny z oczekiwaniami wszystkich zainteresowanych podmiotów, a zwłaszcza mieszkańców danego obszaru.

Misja jest rozwinięciem wizji i służy określeniu tego, co w wyniku realizacji Strategii Rozwoju uzyskają mieszkańcy. Zapewnia, iż rozwój będzie służył rzeczywistym oczekiwaniom społecznym. Misja w sposób dokładny definiuje charakter gminy, a przede wszystkim wskazuje jej atuty.

W trakcie prac nad strategią uzgodniono następujące brzmienie misji:

**Misją gminy Sława jest kompleksowa współpraca wszystkich lokalnych i ponadlokalnych partnerów społecznych, gospodarczych i instytucjonalnych, na rzecz zrównoważonego rozwoju gminy. Ważny jest przede wszystkim rozwój gospodarczo-ekonomiczny gminy, a zatem również jej miejscowości i Jeziora Sławskiego jako uznanych w Polsce i w Europie marek turystycznych. Niemniej istotna jest praca nad uczynieniem gminy coraz lepszym miejscem do zamieszkania oraz znakomitej lokalizacji inwestycji gospodarczych zarówno dla kapitału zewnętrznego, jak i dla**

**lokalnych firmy i przedsiębiorców.**

Gmina w wyniku działań realizujących strategię rozwoju, w tym również w wyniku działań związanych z ochroną klimatu i środowiska, wykorzystując istniejący potencjał własny, zapewnia mieszkańcom wysoki poziom życia. Podjęte działania poprawią dostęp do wysokiej jakości usług publicznych, możliwości kształcenia i rozwoju przedsiębiorczości. Przedsiębiorczość rozwinie się też w obszarze turystyki, w tym turystyki wodnej oraz nowoczesnych gospodarstw rolnych. Gmina podejmując planowane działania zapewni także atrakcyjną ofertę czasu wolnego. Osobom przyjezdnym natomiast oferuje wysoką jakość usług rekreacyjnych i turystycznych, bazujących na bogactwie i czystości środowiska – jezior i lasów.

#### **4.3 Cel nadrzędny**

Cel nadrzędny wyznacza podstawowe kryteria oceny procesów rozwojowych. Zawsze powinien wskazywać na te efekty procesu rozwojowego, które są najważniejsze dla lokalnej społeczności. Natomiast wyniki odnoszące się do tego celu powinny być mierzalne, tak aby możliwa była późniejsza ocena rezultatów.

Cel nadrzędny brzmi następująco: **Równowaga, wysoka jakość i stabilizacja życia oraz satysfakcja mieszkańców.**

## 5. Cele strategiczne rozwoju w wymiarze społecznym, gospodarczym i przestrzennym

### Obszary, cele strategiczne, cele operacyjne

Struktura Strategii zbudowana została w oparciu o elementy składowe wzajemnie sobie podległe w hierarchii ważności - obszary, cele strategiczne wskazane dla każdego z obszarów, cele operacyjne i wynikające z nich kierunki działań. Osiągnięciu przyjętej wizji i misji służą cele strategiczne realizowane we wskazanych obszarach, cele operacyjne wskazane dla każdego celu strategicznego oraz kierunki działań, które mają charakter ogólny i określają pożądane stany i procesy rozwojowe. Cele zdefiniowane na podstawie diagnozy oraz przeprowadzonych konsultacji z mieszkańcami, w sposób bezpośredni nawiązują do wizji i misji. Realizacja kierunków działań prowadzić będzie do osiągnięcia celów. Propozycje kierunków działań wynikają bezpośrednio z przeprowadzonych analiz i konsultacji. Wyodrębniono 4 obszary priorytetowe, które są względem siebie równoważne i uzupełniające się:

- Obszar 1. Rozwinięta infrastruktura gminna i efektywne zarządzanie rozwojem gminy.
- Obszar 2. Nowoczesna gospodarka, oparta na lokalnej specyfice oraz zrównoważony rozwój, ochrona środowiska i klimatu.
- Obszar 3. Wysoka jakość życia mieszkańców oraz aktywne i wykształcone społeczeństwo obywatelskie.
- Obszar 4. Dziedzictwo kultury zachowane dla przyszłych pokoleń, rekreacja i oferta czasu wolnego.

| <b>Obszar 1.<br/>Rozwinięta<br/>infrastruktura gminna i<br/>efektywne zarządzanie<br/>rozwojem gminy</b>   | <b>Obszar 2.<br/>Nowoczesna<br/>gospodarka, oparta na<br/>lokalnej specyfice oraz<br/>zrównoważony rozwój,<br/>ochrona środowiska i<br/>klimatu</b>   | <b>Obszar 3.<br/>Wysoka jakość życia<br/>mieszkańców oraz<br/>aktywne i wykształcone<br/>społeczeństwo<br/>obywatelskie</b>   | <b>Obszar 4.<br/>Dziedzictwo kultury<br/>zachowane dla<br/>przyszłych pokoleń,<br/>rekreacja i oferta czasu<br/>wolnego</b>                         |
|--|---|---|---|
| <b>Cel nadrzędny: Równowaga, wysoka jakość i stabilizacja życia oraz satysfakcja mieszkańców</b>   |   |   |   |
| <b>Cel strategiczny I:<br/>Rozwój infrastruktury<br/>w gminie oraz poprawa<br/>jakości zarządzania,<br/>opartego na współpracy<br/>i wykorzystaniu<br/>zasobów</b> | <b>Cel strategiczny II:<br/>Konkurencyjna<br/>gospodarka oparta<br/>m.in. o działalność<br/>sektora MIMŚP,<br/>wykorzystująca lokalną<br/>specyfikę, w oparciu<br/>o zrównoważony<br/>rozwój, ochronę<br/>środowiska, zasobów<br/>naturalnych i klimatu</b> | <b>Cel strategiczny III:<br/>Poprawa jakości życia<br/>oraz aktywizacja<br/>i rozwój kształcenia<br/>społeczeństwa<br/>obywatelskiego<br/>w oparciu o skuteczny<br/>system oświatowy oraz<br/>rozwinięty system usług<br/>społecznych dla dzieci,<br/>młodzieży, dorosłych<br/>i seniorów</b> | <b>Cel strategiczny IV:<br/>Zachowanie dziedzictwa<br/>kulturowego<br/>oraz rozwój<br/>atrakcyjności<br/>rekreacyjnej<br/>i turystycznej gminy.</b> |
| <b>Cel operacyjny I.1</b>  | <b>Cel operacyjny II.1</b>  | <b>Cel operacyjny III.1</b>   | <b>Cel operacyjny IV.1</b>  |

|  |  |  |  |
|--|--|--|--|
| <p>Rozwój infrastruktury technicznej i komunalnej, w tym poprawa efektywności energetycznej obiektów użyteczności publicznej</p> <p><b>Cel operacyjny I.2</b><br/>Sprawne i efektywne zarządzanie terytorialne</p> <p><b>Cel operacyjny I.3</b><br/>Zwiększenie wewnętrznej i zewnętrznej dostępności komunikacyjnej gminy Sława</p> | <p>Rozwój potencjału gospodarczego gminy Sława, w tym w oparciu o zasoby naturalne, tj. jeziora, w szczególności Jeziora Sławskiego oraz dobrze przygotowane tereny inwestycyjne</p> <p><b>Cel operacyjny II.2</b><br/>Wielofunkcyjny zrównoważony rozwój miejscowości gminy Sława</p> <p><b>Cel operacyjny II.3</b><br/>Ochrona klimatu oraz wykorzystanie środowiska naturalnego dla rozwoju gminy Sława</p> | <p>Rozwój potencjału edukacyjnego dzieci, młodzieży i osób dorosłych z gminy Sława</p> <p><b>Cel operacyjny III.2</b><br/>Wsparcie systemu zarządzania bezpieczeństwem publicznym</p> <p><b>Cel operacyjny III.3</b><br/>Rozwój sprzyjający włączeniu społecznemu i bezpieczeństwu zdrowotnemu mieszkańców</p> | <p>Zachowanie dziedzictwa kulturowego w gminie Sława</p> <p><b>Cel operacyjny IV.2</b><br/>Poprawa jakości promocji, w tym w zakresie zachęt do osiadania oraz zwiększanie popytu na turystykę i rekreację.</p> <p><b>Cel operacyjny IV.3</b><br/>Poprawa oferty kulturalnej i rekreacyjno-sportowej</p> |
|--|--|--|--|

## 6. Kierunki działań podejmowanych dla osiągnięcia celów strategicznych

Poniżej opisano planowane kierunki działań dla wyznaczonych obszarów oraz celów strategicznych i operacyjnych

### 6.1. OBSZAR 1. Rozwinięta infrastruktura gminna i efektywne zarządzanie rozwojem gminy

**Cel strategiczny I:** Rozwój infrastruktury w gminie oraz poprawa jakości zarządzania, opartego na współpracy i wykorzystaniu zasobów.

#### 6.1.1. CEL OPERACYJNY I.1 Rozwój infrastruktury technicznej i komunalnej, w tym poprawa efektywności energetycznej obiektów użyteczności publicznej

Strategia Rozwoju Gminy Sława istotny nacisk kładzie na rozwój infrastruktury technicznej i komunalnej. W grę wchodzi tutaj systemy, urządzenia, sieci przesyłowe i związane z nimi obiekty. Całość infrastruktury jest istotna zarówno dla mieszkańców, jak i przedsiębiorców, i inwestorów, w tym w obszarze infrastruktury istotnej dla funkcjonowania usług turystycznych. Konieczne jest przede wszystkim zapewnienie dostępu do mediów, do dobrej jakości dróg i komunikacji. Jakość i rozwój infrastruktury ma istotne znaczenie w kontekście atrakcyjności inwestycyjnej gminy, pośrednio zatem ma wpływ na dostępność miejsc pracy, jakość życia oraz możliwości rozwoju przedsiębiorczości mieszkańców.

Bezpośrednio na jakość życia mieszkańców, osób przebywających czasowo na terenie gminy oraz turystów w okresie urlopowym przekłada się dobrze przygotowana infrastruktura. Rozwinięta infrastruktura techniczna i komunalna zapewnia wygodny dostęp do miejsc pracy, edukacji, usług społecznych i zdrowotnych, jak również innych usług publicznych, w tym dojazd do atrakcji gminy oraz lepszy dostęp do miejsc świadczenia usług turystycznych, w tym w obszarze turystyki wodnej. Bez zapewnienia dostępu do sieci komunalnych oraz mediów nie ma możliwości stworzenia optymalnych warunków do życia, co generuje m.in. brak impulsów do osiedlania się osób przyjezdnych, oraz pozostawaniem młodych mieszkańców gminy. Rozwój sieci wodno-kanalizacyjnej, teletechnicznej, oświetleniowej, energetycznej oraz zapewnienie ich niezawodności zapewnia poczucie komfortu i bezpieczeństwa mieszkańców, a także przedsiębiorców prowadzących działalność na terenie gminy. Pozwala też ośrodkom turystycznym maksymalizować działania w obszarze oferty turystycznej bez zwiększania szkodliwego wpływu na środowisko, w tym na czystość jeziora.

Istotną kwestią w zakresie rozwoju infrastruktury technicznej i komunalnej jest konieczność zapewnienia jak najmniejszego wpływu na środowisko naturalne, zapewnienie odpowiednich wskaźników odnośnie czystości powietrza, jak również ograniczania negatywnego wpływu na środowisko i przeciwdziałanie zanieczyszczeniom, związanym z codziennym funkcjonowaniem i rozwojem lokalnych społeczności i gospodarki – również w obszarze konieczności zapewnienia czystości jezior na obszarze gminy, w tym Jeziora Sławskiego. Dlatego bardzo ważna jest prawidłowo realizowana gospodarka wodno-ściekowa na terenie całej gminy. Stąd też szereg inwestycji, jakie gmina realizowała w tym zakresie, m.in.: zmodernizowano oczyszczalnię ścieków, jak też wdrożono szereg innowacyjnych rozwiązań, w tym w zakresie wykorzystania Odnawialnych Źródeł Energii, utworzono m.in. instalację kogeneracyjną oraz instalacje fotowoltaiczne. Powstały nowe Stacje Uzdatniania Wody, celem zapewnienia mieszkańcom i zlokalizowanym tu firmom spełniającej wszelkie kryteria czystości wody w wystarczającej ilości. Zrealizowano też inwestycje w przebudowę, modernizację i remont istniejących odcinków sieci kanalizacyjnej oraz budowę nowych w ramach projektu realizowanego ze środków UE, z Programu Operacyjnego Infrastruktura i Środowisko, działanie 2.3 „Gospodarka wodno-ściekowa w aglomeracjach”, projekt pt.: „Uporządkowanie gospodarki wodno-ściekowej na terenie aglomeracji Sława”. Realizowano szereg pomniejszych inwestycji remontowych i modernizacyjnych w tym zakresie, w tym również z wykorzystaniem dofinansowania ze środków europejskich.

Natomiast zapewnienie dobrej jakości powietrza wymaga ograniczenia zużycia energii cieplnej i elektrycznej, co będzie realizowane m.in. poprzez działania termomodernizacyjne w obszarze obiektów użyteczności publicznej, co również związane jest z rozwojem gminnej infrastruktury i dostępu do dobrej jakości administracyjnych usług publicznych.

**Tabela 8** Kierunki interwencji. Cel operacyjny I.1

| Kierunki interwencji   | Jednostka realizująca   | Jednostka monitorująca po stronie gminy   | Partnerzy   | Okres realizacji |
|--|---|---|---|------------------|
| <b>Rozwój i poprawa infrastruktury wodociągowej i kanalizacyjnej na terenie Gminy Sława, w tym prace inwestycyjne – zgodnie z Planem Inwestycyjnym ZWiK Sława Sp. z o.o.</b> | ZWiK Sława Sp. z o.o.   | Zarząd ZWiK Sława Sp. z o.o. oraz Burmistrz Sławy i pracownicy UM Sława                 | Samorząd Województwa Lubuskiego, WFOŚiGW, NFOŚiGW   | 2023-2030        |
| <b>Stworzenie warunków do rozwoju sieci gazowniczej na terenie Gminy</b>   | Dystrybutorzy gazu (EWE i in.)  | Burmistrz Sławy i pracownicy UM Sława   | Operatorzy sieci  | 2023-2030        |
| <b>Rozwój sieci światłowodowej i poprawa dostępu do Internetu szerokopasmowego</b>   | Urząd Miejski Sława i inne jednostki z sektora publicznego i biznesowego / prywatne podmioty telekomunikacyjne          | Burmistrz Sławy i pracownicy UM Sława   | Samorząd Województwa Lubuskiego<br>Ministerstwo odpowiedzialne za cyfryzację, podmioty telekomunikacyjne                | 2023-2030        |
| <b>Rozwój systemu gospodarowania odpadami (zagospodarowanie i utylizacja odpadów w ramach Związku Międzygminnego EKO-PRZYSZŁOŚĆ)</b>   | Związek Międzygminny „EKO – PRZYSZŁOŚĆ” i wybrani operatorzy do zbiórki odpadów komunalnych i gospodarczych Gmina Sława | Zarząd Związku Międzygminnego „EKO – PRZYSZŁOŚĆ”, Burmistrz Sławy i pracownicy UM Sława | Samorząd Województwa Lubuskiego, podmioty prywatne – operatorzy realizujący usługi w ramach systemu gospodarki odpadami | 2023-2030        |
| <b>Poprawa efektywności energetycznej budynków użyteczności publicznej, w tym również zastosowanie odnawialnych źródeł energii</b>   | Gmina Sława   | Burmistrz Sławy i pracownicy UM Sława   | Samorząd Województwa Lubuskiego, WFOŚiGW, NFOŚiGW   | 2023-2030        |

Źródło: Opracowanie własne

### 6.1.2. CEL OPERACYJNY I.2 Sprawne i efektywne zarządzanie terytorialne

Administracja samorządowa w Polsce jest postrzegana przez lokalną społeczność jako oferująca przeciętny standard usług ze względu na zbyt długie oczekiwanie na wydanie decyzji, konieczność przedstawiania zaświadczeń, brak możliwości załatwiania szeregu spraw on-line – najczęściej brak transakcyjności, tzn. możliwości załatwienia sprawy do końca, tj. wydania decyzji bez konieczności wizyty w Urzędzie.

Zaplanowane zatem kierunki rozwoju w ramach niniejszego celu operacyjnego odnoszą się do działań, które mają poprawić ten wizerunek i wprowadzić nowoczesne metody zarządzania terytorialnego.

Zadania i przedsięwzięcia w ramach celu operacyjnego I.2 „Sprawne i efektywne zarządzanie terytorialne” stanowią odpowiedź na rosnące oczekiwania klientów względem organów administracji publicznej. W swojej treści nawiązują w szczególności do zapisów Strategii na rzecz Odpowiedzialnego Rozwoju do roku 2020 (z perspektywą do 2030 roku) – przyjętej przez Radę Ministrów w dniu 14 lutego 2017 roku oraz dokumentem pn. „System zarządzania rozwojem Polski”, przyjętym przez Radę Ministrów w dniu 29 października 2018 roku, jak również zintegrowanej Strategii „Sprawne i Nowoczesne Państwo 2030 roku” (SNP), która ma doprowadzić do zwiększenia skuteczności i efektywności państwa otwartego na współpracę z obywatelami.

Planowane do wdrożenia instrumenty w kolejnej perspektywie wymagają aktywności różnych interesariuszy w ramach współpracy w zakresie realizacji usług publicznych świadczonych na rzecz mieszkańców – samorządy, podmioty prywatne, czy organizacje pozarządowe. Zgodnie z powyższym, w Strategii Rozwoju Gminy Sława zaplanowano kierunki interwencji związane z poprawą funkcjonowania administracji w zakresie podniesienia sprawności działania Urzędu Miejskiego w Sławie, doskonalenia kwalifikacji pracowników, e-administracji oraz budowy i promocji marki gminy.

**Tabela 9** Kierunki interwencji. Cel operacyjny I.2

| Kierunki interwencji  | Jednostka realizująca  | Jednostka monitorująca po stronie gminy | Partnerzy   | Okres realizacji |
|---|--|---|---|------------------|
| Doskonalenie systemu e-usług publicznych, w tym poprawa poziomów interakcji, uruchamianie nowych zaawansowanych e-usług, w obszarze administracji, w tym w jednostkach organizacyjnych i spółkach komunalnych | Urząd Miejski Sława, jednostki organizacyjne Gminy, Spółki komunalne | Burmistrz Sławy i pracownicy UM         | Samorząd Województwa Lubuskiego   | 2023-2030        |
| Realizacja szkoleń pracowników samorządowych i wdrażanie nowoczesnych instrumentów zarządzania publicznego  | Urząd Miejski Sława  | Burmistrz Sławy i pracownicy UM         | Ministerstwo odpowiedzialne za cyfryzację                                 | 2023-2030        |
| Wdrożenie do działalności Urzędu Miejskiego kodeksu etyki urzędnika samorządowego wraz z systemem oceny pracy urzędników  | Urząd Miejski Sława  | Burmistrz Sławy i pracownicy UM         | Rada Miejska w Sławie   | 2023-2030        |
| Stworzenie ram do efektywnej współpracy z samorządami, z podmiotami prywatnymi i organizacjami pozarządowymi na szczeblu lokalnym, jak i ponadlokalnym, a także z podmiotami spoza granic Polski              | Urząd Miejski Sława  | Burmistrz Sławy i pracownicy UM         | Partnerskie JST, związki gmin, organizacje pozarządowe, podmioty prywatne | 2023-2030        |

Źródło: Opracowanie własne



### 6.1.3. CEL OPERACYJNY I.3 Zwiększenie wewnętrznej i zewnętrznej dostępności komunikacyjnej gminy

Dalszy rozwój gminy Sława w zakresie poprawy wewnętrznej i zewnętrznej dostępności wymaga właściwego utrzymania sieci komunikacyjnej, w tym przede wszystkim lokalnej infrastruktury drogowej, jak również rozwój komunikacji alternatywnej, w tym sieci dróg rowerowych. Stan dróg w gminie jest na dość dobrym poziomie, jednak konieczne są modernizacje i remonty niektórych odcinków. Z poprawą infrastruktury drogowej wiąże się również budowa chodników, zarówno przy drogach gminnych, powiatowych jak i wojewódzkich. Ponadto gmina dysponuje niewystarczającą siecią dróg rowerowych oraz infrastrukturą parkingową. Konieczne jest wdrożenie właściwego systemu zarządzania i monitorowania infrastrukturą komunikacyjną. Ponadto dla utrzymania bezpieczeństwa uczestników ruchu, konieczne będą inwestycje w zakresie rozwoju, zarówno ciągów pieszych i jezdnych, jak również systemu oświetlenia ulicznego na terenie gminy, w tym przy wykorzystaniu nowych technologii, dzięki którym oświetlenie będzie mniej energochłonne i bardziej oszczędne.

Działania z zakresu infrastruktury i planowania przestrzennego mają na uwadze poprawę jakości życia mieszkańców, ale także stworzenie jak najlepszych warunków dla ruchu turystycznego, jaki na obszarze gminy występuje.

**Tabela 10** Kierunki interwencji. Cel operacyjny I.3

| Kierunki interwencji   | Jednostka realizująca | Jednostka monitorująca po stronie gminy | Partnerzy  | Okres realizacji |
|--|-----------------------|---|--|------------------|
| Zapewnienie bezpieczeństwa na drogach i chodnikach na terenie gminy poprzez budowy nowych odcinków dróg, remonty i modernizację istniejących dróg oraz ich właściwe utrzymanie.              | Urząd Miejski Sława   | Burmistrz Sławy i pracownicy UM         | Samorząd Województwa Lubuskiego, Powiatowy Zarząd Dróg, Zarząd Dróg Wojewódzkich | 2023-2030        |
| Stworzenie i realizacja systemu zintegrowanego zarządzania infrastrukturą komunikacyjną ułatwiającego monitoring stanu dróg i optymalizację planowania modernizacyjnych inwestycji drogowych | Urząd Miejski Sława   | Burmistrz Sławy i pracownicy UM         | Samorząd Województwa Lubuskiego, Powiatowy Zarząd Dróg, Zarząd Dróg Wojewódzkich | 2023-2030        |
| Przebudowa i rozwój systemu oświetlenia ulicznego oraz budowa i modernizacja chodników   | Urząd Miejski Sława   | Burmistrz Sławy i pracownicy UM         | Powiatowy Zarząd Dróg, Zarząd Dróg Wojewódzkich, Operator sieci energetycznej    | 2023-2030        |
| Rozbudowa sieci dróg rowerowych jako alternatywnych tras komunikacyjnych, w tym m.in. budowa systemu ścieżek rowerowych wokół Jeziora  | Urząd Miejski Sława   | Burmistrz Sławy i pracownicy UM         | Samorząd Województwa Lubuskiego, Powiatowy Zarząd Dróg,                          | 2023-2030        |

|  |  |  |                          |  |
|--|--|--|--------------------------|--|
| Sławskiego łączącego Gminę Sława z Gminą Kolsko i Nowa Sól (etap I Radzyń – Józefów – Wieża Joanna), ścieżka rowerowa Sława – Lipinki-Krzepielów w kierunku Głogowa, ścieżka rowerowa Sława – Wschowa. |  |  | Zarząd Dróg Wojewódzkich |  |
|--|--|--|--------------------------|--|

Źródło: Opracowanie własne

## 6.2. OBSZAR 2. Nowoczesna gospodarka, oparta na lokalnej specyfice oraz zrównoważony rozwój, ochrona środowiska i klimatu

**Cel strategiczny II:** Konkurencyjna gospodarka oparta m.in. o działalność sektora MMŚP, wykorzystująca lokalną specyfikę, w oparciu o zrównoważony rozwój, ochronę środowiska, zasobów naturalnych i klimatu

### 6.2.1. CEL OPERACYJNY II.1 Rozwój potencjału gospodarczego gminy Sława, w tym w oparciu o zasoby naturalne, tj. jeziora, w szczególności Jeziora Sławskiego oraz dobrze przygotowane tereny inwestycyjne

Na terenie gminy Sława dominują mikro i małe przedsiębiorstwa, świadczące przede wszystkim usługi w sektorach: budowlanym, handlu hurtowego i detalicznego; naprawy pojazdów samochodowych, przetwórstwa przemysłowego, transportu i gospodarki magazynowej oraz inne.

Na terenie gminy działa też osiem średnich przedsiębiorstw i trzy duże, zatrudniające więcej niż 249 pracowników. Dane te z pewnością są efektem prowadzonej polityki przez samorząd zmierzającej raczej do kreowania przyjaznego klimatu inwestycyjnego dla sektora mikro, małych i średnich przedsiębiorstw, niż branży typowo przemysłowej. Samorząd ponadto planując swoje działania stwarza dobre warunki do rozwoju przedsiębiorczości i działalności gospodarczej, kieruje je przede wszystkim do grupy MMŚP, tak aby małe i średnie przedsiębiorstwa mogły z czasem rozwinąć się w średnie i duże firmy.

Gmina Sława jest gminą rolniczo-leśną – użytki rolne stanowią 41% obszaru. Strefa rolnicza w gminie Sława obejmuje wschodnią oraz północną jej część. Powierzchnia użytków rolnych w gminie wyniosła 13 364 hektary. Chociaż w ostatnich czasach systematycznie zmniejsza się ekonomiczne znaczenie rolnictwa i leśnictwa w rozwoju gminy Sława, jest to wciąż bardzo znacząca działalność na terenie gminy, w istotny sposób wpływająca na jej charakter. Jednocześnie na podstawie Powszechnego Spisu Rolnego stwierdzić można, że w rolnictwie stopniowo zmniejsza się liczba gospodarstw rolnych i jednocześnie wzrasta ich przeciętna powierzchnia. Gmina zatem powinna wspierać również działalność innowacyjnych prorozwojowych gospodarstw rolnych, w tym w zakresie rozwoju gospodarstw ekologicznych. Zapewniają one bowiem miejsca pracy dla mieszkańców obszarów wiejskich.

Bardzo istotnym czynnikiem, decydującym o jej charakterze są następujące kluczowe aspekty środowiskowe:

- bogactwo przyrody, w tym bogate w runo leśne i atrakcje przyrodnicze obszary leśne - prawie 50% jej powierzchni porośnięte jest lasami;
- szczególne walory przyrody Pojezierza Sławskiego z największym Jeziorem Sławskim.

Jezioro, o powierzchni 854 ha, jest największym akwenem w południowo-zachodniej Polsce. Razem z dziewięcioma innymi jeziorami, położone jest w makroregionie Pojezierza Sławskiego. Linia brzegowa jeziora jest bardzo urozmaicona. Znajdują się tu liczne zatoki, półwyspy, wyspy. Wokół jeziora zlokalizowanych jest około 40 obiektów oferujących usługi noclegowe o zróżnicowanym standardzie, liczne pola namiotowe oraz kluby żeglarskie. Wszystkie obiekty, łącznie ze Sławskim Centrum Kultury i Wypoczynku położonym nad samym brzegiem Jeziora Sławskiego, oferują szeroki wachlarz usług turystyczno-rekreacyjnych. W gminie Sława, w związku z jej specyfiką odbywa się też szereg znaczących imprez kulturalnych, sportowych, turystycznych, ściągających uczestników z całej Polski. Jest to zatem jedna z bardziej widocznych i naturalnych gałęzi działalności gospodarczej, jaka z pewnością cechuje się wysokim potencjałem wzrostu.

Nie na wszystkie czynniki rozwoju przedsiębiorstw władze gminy mają bezpośredni wpływ. Jednakże odpowiednio prowadzona polityka gospodarcza, uwzględniająca system zachęt i ulg, skorelowana z zacieśnianiem współpracy z różnymi podmiotami specjalizującymi się w rozwoju gospodarczym, przyczyniają się do intensyfikacji czynników rozwoju i wzrostu konkurencyjności gminy.

Kierunki działania w tym obszarze powinny uwzględniać wysiłki w zakresie rozwoju instrumentów wspierających rozwój działalność gospodarczej. Na terenie gminy zlokalizowane są tereny inwestycyjne, są one jednak nie w pełni przygotowane – wymagają przede wszystkim uzbrojenia.

Przyjazna i profesjonalnie przygotowana dla przedsiębiorców i inwestorów lokalnych i zewnętrznych administracja Urzędu Miejskiego w Sławie, wsparta przemyślaną i dobrze przeprowadzoną promocją gospodarczą gminy wspólnie z innymi samorządami, powinna wpłynąć na tworzenie znakomych warunków dla rozwoju przedsiębiorczości na obszarze gminy.

**Tabela 11** Kierunki interwencji. Cel operacyjny II.1

| Kierunki interwencji   | Jednostka realizująca | Jednostka monitorująca po stronie gminy | Partnerzy   | Okres realizacji |
|--|-----------------------|---|---|------------------|
| Stwarzanie dobrych warunków do inwestowania na terenie Gminy, w tym również system zachęt dla lokalnych przedsiębiorców.   | Urząd Miejski Sława   | Burmistrz Sławy i pracownicy UM         | Samorząd Województwa Lubuskiego, organizacje pracodawców. | 2023-2030        |
| Zachęcanie producentów i rolników z gminy do sprzedaży bezpośredniej na rynku lokalnym m.in. poprzez odpowiednią promocję. | Urząd Miejski Sława   | Burmistrz Sławy i pracownicy UM         | Samorząd Województwa Lubuskiego, organizacje pracodawców  | 2023-2030        |
| Organizacja wydarzeń i imprez promujących lokalnych producentów, w tym również   | Urząd Miejski Sława   | Burmistrz Sławy                         | Sławskie Centrum Kultury                                  | 2023-2030        |

|   |                     |                                 |  |           |
|---|---------------------|---------------------------------|--|-----------|
| promujących lokalny rynek usług turystycznych.  |                     | i pracownicy UM                 | i Wypoczynku, Samorząd Województwa Lubuskiego, organizacje pracodawców                 |           |
| Rozwój efektywnego systemu informacji gospodarczej – we współpracy z podmiotami zewnętrznymi. | Urząd Miejski Sława | Burmistrz Sławy i pracownicy UM | Samorząd Województwa Lubuskiego, organizacje pracodawców                               | 2023-2030 |
| Uzbrojenie terenów inwestycyjnych w Sławie  | Urząd Miejski Sława | Burmistrz Sławy i pracownicy UM | Samorząd Województwa Lubuskiego, Agencja Rozwoju Regionalnego, organizacje pracodawców | 2023-2030 |

Źródło: Opracowanie własne

### 6.2.2. CEL OPERACYJNY II.2 Wielofunkcyjny zrównoważony rozwój miejscowości gminy Sława

Bardzo ważnym obszarem stanowiącym o rozwoju gminy Sława jest środowisko. Jego ochrona jest jednym z najważniejszych priorytetów, jakie stawiają sobie nie tylko samorządy lokalne, ale także rządy państw czy Unia Europejska. Poprawa jakości powietrza, wód i systemu gospodarki odpadami to najważniejsze wyzwania, które wpływają nie tylko na rozwój i atrakcyjność gminy, ale także na jakość życia mieszkańców. Ważnym czynnikiem wpływającym na poprawę sytuacji w tym zakresie jest prawidłowa gospodarka odpadami, do czego z pewnością przyczynia się funkcjonowanie Związku Międzygminnego „EKO PRZYSZŁOŚĆ”, którego gmina Sława jest członkiem. Bardzo ważny jest aspekt ochrony wód, obszar gminy bowiem leży na Pojezierzu Sławskim i stanowi mozaikę jezior (około 6% powierzchni), największe z nich to Jezioro Sławskie (854 ha), wokół którego najwyraźniej widać rozwój oferty turystycznej, w tym turystyki wodnej.

Nie można zatem mówić o rozwoju gospodarczym gminy bez uwzględnienia aspektu związanego z koniecznością zachowania zasobów i bogactw środowiskowych dla przyszłych pokoleń. Temu właśnie przyświeca idea zrównoważonego rozwoju oznaczającego rozwój społeczno-gospodarczy w harmonii, zgodzie i przy poszanowaniu uwarunkowań środowiskowych, pozwalającego zachować zasoby na kolejne dziesiątki lat. W ramach niniejszego celu zaplanowano zatem działania, które są istotne w kontekście rozwoju gminy. Odnoszą się jednakże do racjonalizacji zużycia energii, surowców i minerałów oraz wzrost wykorzystania energii ze źródeł odnawialnych.

**Tabela 12** Kierunki interwencji. Cel operacyjny II.2

| Kierunki interwencji  | Jednostka realizująca            | Jednostka monitorująca po stronie gminy | Partnerzy  | Okres realizacji |
|---|----------------------------------|---|--|------------------|
| Wsparcie działań środowiskowych w przedsiębiorstwach i firmach, w tym ośrodkach turystycznych, gospodarstwach rolnych oraz prywatnych posesjach m.in. w zakresie gospodarki ściekowej, usuwania szkodliwych odpadów, usuwania azbestu                   | Urząd Miejski Sława              | Burmistrz Sławy i pracownicy UM         | Związek Międzygminny EKO PRZYSZŁOŚĆ                      | 2023-2030        |
| Termomodernizacja budynków użyteczności publicznej oraz montaż instalacji odnawialnych źródeł energii do pozyskania energii na własne potrzeby - Urząd Miejski w Sławie, szkoły, obiekty sportowe, remizy OSP, SCKiW, stołówka, świetlice wiejskie itp. | Urząd Miejski Sława              | Burmistrz Sławy i pracownicy UM         | Samorząd Województwa Lubuskiego, organizacje pracodawców | 2023-2030        |
| Ograniczenie emisji szkodliwych substancji do atmosfery poprzez stwarzanie warunków do rozbudowy sieci gazowej na terenie gminy oraz zachęcanie mieszkańców do podłączenia się do tej sieci   | Urząd Miejski Sława              | Burmistrz Sławy i pracownicy UM         | dostawcy gazu, Powiat Wschowski                          | 2023-2030        |
| Tworzenie warunków do racjonalnego wykorzystania surowców energetycznych i realizacja inwestycji związanych z wykorzystaniem odnawialnych źródeł energii np. farmy fotowoltaiczne, instalacje prosumenckie  | Podmioty gospodarcze, Mieszkańcy | Burmistrz Sławy i pracownicy UM         | WFOŚiGW, Samorząd Województwa Lubuskiego                 | 2023-2030        |

Źródło: Opracowanie własne

### 6.2.3. CEL OPERACYJNY II.3 Ochrona klimatu oraz wykorzystanie środowiska naturalnego dla rozwoju gminy

Ochrona środowiska odbywać się będzie również w oparciu o zachowanie właściwego ładu przestrzennego, w tym wyznaczenie i wprowadzenie do planów zagospodarowania przestrzennego wytycznych z map zagrożeń i ryzyk przyrodniczych oraz określenie zasad właściwego gospodarowania terenami zagrożonymi przez zjawiska wynikające ze zmian klimatycznych, np. powodzią czy suszą hydrologiczną.

Podstawę polityki ochrony środowiska naturalnego i dziedzictwa przyrodniczego gminy stanowić będzie jednak przede wszystkim aktywna edukacja obywatelska w zakresie ekologii, jak również w zakresie zapobiegania i przeciwdziałania zmianom klimatycznym. Działania kierowane do dzieci i młodzieży odbywać się będą zarówno w ramach normalnego procesu edukacji od szkoły

podstawowej, jak również w ramach zajęć poza normalnymi godzinami nauki. Działania takie będą się odbywać również dla osób dorosłych.

Promocja postaw proekologicznych i uwzględniających potrzebę działań adaptacyjnych i łagodzących zmiany klimatyczne oraz przeciwdziałania im, redukcji emisji CO<sub>2</sub> i innych szkodliwych substancji oraz zmiana dotychczasowych przyzwyczajzeń osób dorosłych realizowana będzie poprzez szeroki wachlarz działań, jak np. akcje marketingowe w mediach, konkursy i kampanie społeczne i szereg innych oraz poprzez działania inwestycyjne.

**Tabela 13** Kierunki interwencji. Cel operacyjny II.3

| Kierunki interwencji   | Jednostka realizująca | Jednostka monitorująca po stronie gminy | Partnerzy   | Okres realizacji |
|--|-----------------------|---|---|------------------|
| Adaptacja do zmian klimatu poprzez odpowiednie utrzymanie systemu melioracyjnego, a także podejmowanie działań z zakresu małej retencji oraz zachęcanie do tego mieszkańców  | Urząd Miejski Sława   | Burmistrz Sławy i pracownicy UM         | Samorząd Województwa Lubuskiego, mieszkańcy gminy, rolnicy i przedsiębiorcy | 2023-2030        |
| Uporządkowanie, rewitalizacja i rozwój terenów zielonych na terenie gminy, w tym w obszarze skwerów, parków, terenów zielonych na osiedlach. Zwiększenie liczby nasadzeń drzew i krzewów; zachowanie i ochrona bioróżnorodności na terenie gminy   | Urząd Miejski Sława   | Burmistrz Sławy i pracownicy UM         | Samorząd Województwa Lubuskiego, wspólnoty mieszkaniowe, przedsiębiorcy     | 2023-2030        |
| Wzrost ekologicznej świadomości mieszkańców, w tym dzieci i młodzieży poprzez kampanie edukacyjne i promocję postaw proekologicznych oraz uświadamiających potrzebę działań adaptacyjnych i łagodzących zmiany klimatyczne oraz przeciwdziałania im, redukcji emisji CO <sub>2</sub> i innych szkodliwych substancji   | Urząd Miejski Sława   | Burmistrz Sławy i pracownicy UM         | szkoły, organizacje ekologiczne   | 2023-2030        |
| Właściwe zagospodarowanie terenów zagrożonych powodzią i suszą hydrologiczną, udrożnienie i rozbudowa rowów melioracyjnych, wykonanie regulacji potoków i cieków wodnych, przeciwdziałanie suszy, urządzenie i utrzymywanie terenów zieleni, zadrzewień i zakrzewień oraz parków, nasadzenia szaty roślinnej oraz inne działania zapobiegające i łagodzące zmiany klimatyczne. | Urząd Miejski Sława   | Burmistrz Sławy i pracownicy UM         | Powiat Wschowski, Samorząd Województwa                                      | 2023-2030        |

Źródło: Opracowanie własne

### **6.3. OBSZAR 3. Wysoka jakość życia mieszkańców oraz aktywne i wykształcone społeczeństwo obywatelskie**

**Cel strategiczny III:** Poprawa jakości życia oraz aktywizacja i rozwój kształcenia społeczeństwa obywatelskiego w oparciu o skuteczny system oświatowy oraz rozwinięty system usług społecznych dla dzieci, młodzieży, dorosłych i seniorów.

#### **6.3.1. CEL OPERACYJNY III.1 Rozwój potencjału edukacyjnego dzieci, młodzieży i osób dorosłych z gminy Sława**

Rozwój gminy Sława powinien być napędzany przez aktywnych i wykształconych mieszkańców. Ważnym elementem rozwojowym gminy jest społeczeństwo obywatelskie, które angażuje się w sprawy swojej małej ojczyzny. Należy kontynuować istniejące oraz wprowadzać nowe działania w zakresie zwiększenia efektywności samorządu. W ramach Strategii szczególny nacisk kładzie się na rozwój edukacji rozumianej jako oferta publiczna dla wszystkich mieszkańców gminy – bez względu na wiek, status społeczny, zawodowy itp.

Głównym wyzwaniem w tej sferze jest zapewnienie wysokiej jakości i nowoczesnej, odpowiadającej na zmiany zachodzące w otoczeniu, oferty edukacyjnej. Wysoka jakość edukacji to właściwie przygotowana kadra, jak również nowoczesna i dobrze wyposażona infrastruktura. Ważne jest też, aby odpowiednie poziomy edukacji były systemowo powiązane z wymogami rynkowymi, w zakresie posiadania konkretnych kompetencji (tzw. kompetencji kluczowych), jak również w zakresie przygotowania zawodowego, co na etapie późniejszym realizowane jest przez nauczanie na szczeblu ponadpodstawowym, zawodowym, jak również wyższym.

Istotnym elementem i koniecznością w zakresie możliwości dostosowywania kompetencji zawodowych mieszkańców gminy do zmieniających się potrzeb gospodarki jest kształcenie ustawiczne, realizowane najczęściej przez szkoły zawodowe i kształcenie ustawiczne zarządzane przez struktury samorządu powiatowego oraz podmioty prywatne.

Po stronie gminy leży dbanie o właściwe warunki dla tego rodzaju edukacji. Stąd ważne jest podejmowanie działań zmierzających do stwarzania równych szans w dostępie do systemu edukacji, kształtowania postaw aktywnych pozwalających rozumieć współczesny świat, rozwijania już w przedszkolu i na poziomie edukacji szkolnej kompetencji kluczowych, niezbędnych na rynku pracy.

Baza dydaktyczna szkół gminnych jest zróżnicowana. Wszystkie szkoły posiadają pracownie przedmiotowe, realizują zajęcia w ramach kół zainteresowań, dodatkowych zajęć, pomocy psychologiczno-pedagogicznej. Ośrodki edukacyjne zlokalizowane na terenie gminy Sława są w dobrym stanie technicznym i nie wymagają dużych nakładów finansowych. Każda ze szkół jest wyposażona w zaplecze sportowe – hale bądź sale. Część z nich wymaga termomodernizacji. Ponadto z przyczyn ekonomicznych i ekologicznych wskazana jest sukcesywna wymiana źródeł ciepła i energii elektrycznej

w placówkach. Podejmowane działania mają też stale rozwijać i unowocześniać bazę lokalową i narzędziową oraz rozwijać działalność merytoryczną sfery edukacji, by w sposób ciągły zapewniać najbardziej efektywne warunki i metody nauczania, a poprzez to przyczyniać się do efektywnego przejścia z systemu edukacji do zatrudnienia.

**Tabela 14** Kierunki interwencji. Cel operacyjny III.1

| Kierunki interwencji   | Jednostka realizująca | Jednostka monitorująca po stronie gminy | Partnerzy   | Okres realizacji |
|--|-----------------------|---|---|------------------|
| <b>Optymalizacja sieci przedszkoli i szkół podstawowych oraz zapewnienie wystarczającej drożności systemu edukacji przedszkolnej i szkolnej w odpowiedzi na zmiany demograficzne (np. zmiana liczebności dzieci i uczniów), zapewnienie pełnej dostępności oferty edukacyjnej mieszkańcom gminy (m.in. poprzez zakup autobusów elektrycznych na potrzeby przewozów szkolnych).</b> | Urząd Miejski Sława   | Burmistrz Sławy i pracownicy UM         | Dyrektorzy szkół, Samorząd Województwa Lubuskiego, Ministerstwo Edukacji Narodowej, Kuratorium Oświaty                | 2023-2030        |
| <b>Modernizacja bazy i infrastruktury edukacyjno-opiekuńczej, w tym obiektów dydaktycznych, boisk przyszkolnych i sal gimnastycznych, świetlic, placów zabaw i boisk wiejskich</b>   | Urząd Miejski Sława   | Burmistrz Sławy i pracownicy UM         | Dyrektorzy szkół, Samorząd Województwa Lubuskiego, Ministerstwo Edukacji Narodowej, Kuratorium Oświaty                | 2023-2030        |
| <b>Cyfryzacja procesów edukacji poprzez większe wykorzystanie technologii informacyjno-komunikacyjnych</b>   | szkoły gminne         | Burmistrz Sławy i pracownicy UM         | Dyrektorzy szkół, Samorząd Województwa Lubuskiego, Ministerstwo Edukacji Narodowej, Kuratorium Oświaty                | 2023-2030        |
| <b>Poprawa poziomu nauczania, realizacja oferty zajęć dla uczniów i nauczycieli</b>  | szkoły gminne         | Burmistrz Sławy i pracownicy UM         | szkoły, organizacje pozarządowe, Samorząd Województwa Lubuskiego, Ministerstwo Edukacji Narodowej, Kuratorium Oświaty | 2023-2030        |
| <b>Stwarzanie dobrych warunków do rozwoju wysokiej jakości oferty kształcenia ustawicznego i poprawy kompetencji zawodowych</b>  | Urząd Miejski Sława   | Burmistrz Sławy i pracownicy UM         | Powiat Wschowski, podmioty prywatne   | 2023-2030        |



|  |  |  |  |  |
|--|--|--|--|--|
| mieszkańców na każdym poziomie życia zawodowego (m.in. poprzez współpracę z podmiotami zewnętrznymi – NGOs, strukturami powiatowymi, dystrybucja dopasowanej do wymogów rynku oferty edukacyjnej dla dorosłych). |  |  |  |  |
|--|--|--|--|--|

Źródło: Opracowanie własne

### 6.3.2. CEL OPERACYJNY III.2 Wsparcie systemu zarządzania bezpieczeństwem publicznym

Zapewnienie wysokiego poczucia bezpieczeństwa publicznego mieszkańcom gminy jest zagadnieniem wieloaspektowym i odnosi się do trudno mierzalnego subiektywnego odczucia poszczególnego mieszkańca. Poczucie bezpieczeństwa publicznego bezpośrednio wiąże się z zaufaniem do służb publicznych, monitorujących i przeciwdziałających określonym zagrożeniom. W kompetencji gminy odnosi się to przede wszystkim do zagrożeń środowiskowych. Ponadto w zakresie zagrożeń odnoszących się do przestępczości przeciwko życiu i mieniu mieszkańców oraz w obszarze ruchu drogowego, w gestii gminy jest stwarzanie warunków do efektywnej współpracy z kompetentnymi służbami. Zaplanowane działania odnosić się będą zatem do tych obszarów, na które bezpośredni i pośredni wpływ mogą mieć organy gminy Sława.

Jednym z instrumentów wpierających utrzymanie porządku i ładu publicznego będzie rozwój systemów bezpieczeństwa. Celem zmniejszenia prawdopodobieństwa występowania niepożądanych sytuacji, zniechęcenia przed atakami wandalizmu i przestępstwami, monitoringiem wizyjnym objęte zostaną strategiczne miejsca na terenie gminy.

Ponadto zaplanowano też działania wspierające Ochotnicze Straże Pożarne – przede wszystkim w zakresie szkoleń i poprawy kompetencji strażaków ochotników oraz stałym doposażaniem jednostek, co przysłuży się jakości i szybkości interwencji straży, zarówno w przypadku pożarów, jak i powodzi oraz innych zdarzeń.

Poprawa bezpieczeństwa w ruchu drogowym będzie realizowana przede wszystkim poprzez edukację zwiększającą bezpieczeństwo i program bezpieczeństwa na drogach przebiegających przez gminę, szczególnie w miejscach najbardziej niebezpiecznych. Powyższe przedsięwzięcia pomogą kreować wizerunek gminy jako miejsca bezpiecznego oraz przyjaznego do życia i pracy.

**Tabela 15** Kierunki interwencji. Cel operacyjny III.2

| Kierunki interwencji   | Jednostka realizująca | Jednostka monitorująca po stronie gminy | Partnerzy                     | Okres realizacji |
|--|-----------------------|---|-------------------------------|------------------|
| Monitoring strategicznych miejsc na terenie gminy  | Urząd Miejski Sława   | Burmistrz Sławy i pracownicy UM         | Komenda Powiatowa Policji,    | 2023-2030        |
| Wspieranie Ochotniczych Straży Pożarnych w zakresie doposażenia poszczególnych jednostek | Urząd Miejski Sława   | Burmistrz Sławy                         | jednostki OSP w Gminie Sława, | 2023-2030        |

|   |                     |                                 |  |           |
|---|---------------------|---------------------------------|--|-----------|
| w nowoczesny i wydajny sprzęt oraz w zakresie modernizacji i poprawy infrastruktury, realizacja działań związanych z utrzymaniem, wyszkoleniem i zapewnieniem gotowości bojowej OSP (m.in. modernizacja budynku OSP w Sławie) |                     | i pracownicy UM                 | Komenda Powiatowa Państwowej Straży Pożarnej |           |
| Działania edukacyjne w obszarze bezpieczeństwa, w tym w szczególności w zakresie bezpieczeństwa ruchu drogowego   | Urząd Miejski Sława | Burmistrz Sławy i pracownicy UM | Komenda Powiatowa Policji, szkoły gminne     | 2023-2030 |

Źródło: Opracowanie własne

### 6.3.3. CEL OPERACYJNY III.3 Rozwój sprzyjający włączeniu społecznemu i bezpieczeństwu zdrowotnemu mieszkańców

Rozwój Gminy Sława powinien być napędzany przez aktywnych mieszkańców. Ważnym elementem rozwojowym gminy jest społeczeństwo obywatelskie, które angażuje się w sprawy swojej małej ojczyzny. Należy kontynuować istniejące oraz wprowadzać nowe działania aktywizujące społeczność lokalną, w tym osoby zagrożone wykluczeniem.

Ponadto celem poprawy jakości życia oprócz wsparcia w zakresie aktywizacji i integracji osób słabiej sobie radzących we współczesnym świecie jest również zapewnienie dostępu do usług opieki zdrowotnej. Działania gminy muszą odpowiadać na zapotrzebowanie społeczne, zarówno w zakresie opieki społecznej, działań aktywizacyjnych, jak również w zakresie stwarzania właściwych warunków dla zapewnienia opieki zdrowotnej, w tym w szczególności osobom w wieku senioralnym.

Osoby wykluczone społecznie bądź zagrożone wykluczeniem wymagają najczęściej kompleksowego wsparcia, by zwiększyć ich szanse na rynku pracy. Konieczne w tym względzie jest projektowanie wsparcia ukierunkowanego przede wszystkim na rozwój umiejętności funkcjonowania w społeczeństwie i samodzielności. Realizowane działania służyć będą przeciwdziałaniu wykluczeniu oraz wyłączeniu społecznemu różnych grup zmarginalizowanych bądź zagrożonych marginalizacją, wzmocnieniu lub odzyskiwaniu zdolności do funkcjonowania w społeczeństwie rodzin, dzieci i młodzieży. Zapobieganie występowaniu oraz niwelowanie przejawów wykluczenia dotyczyć będzie także osób niepełnosprawnych i starszych. By sprostać nowym wyzwaniom konieczne będzie wprowadzenie innowacyjnych rozwiązań w celu identyfikacji i łagodzenia problemów społecznych na terenie gminy, np. wykorzystywanie mechanizmów ekonomii społecznej.

Realizacja tych działań przebiegać będzie w zgodzie z założeniami Programu Rewitalizacji Gminy Sława, gdzie określono obszary rewitalizacji, w których szczególnie należy kumulować interwencję w zakresie aktywizacji i integracji osób zagrożonych wykluczeniem.

Tabela 16 Kierunki interwencji. Cel operacyjny III.3

| Kierunki interwencji   | Jednostka realizująca  | Jednostka monitorująca po stronie gminy | Partnerzy   | Okres realizacji |
|--|--|---|---|------------------|
| Modernizacja infrastruktury kulturalnej na terenie gminy Sława oraz przystosowanie jej do wykorzystywania przez różne grupy społeczne celem ich aktywizacji i poprawy dostępu do oferty usług kulturalnych i społecznych | Sławskie Centrum Kultury i Wypoczynku w Sławie                             | Burmistrz Sławy i pracownicy UM         | Gmina Sława, organizacje pozarządowe  | 2023-2030        |
| Modernizacja infrastruktury sportowej na potrzeby integracji i aktywizacji sportowej mieszkańców gminy, m.in. modernizacja obiektów sportowych, w tym Stadion Miejski w Sławie wraz z remontem budynku socjalnego.       | Urząd Miejski Sława  | Burmistrz Sławy i pracownicy UM         | Ośrodek Pomocy Społecznej, organizacje pozarządowe                                  | 2023-2030        |
| Uwzględnienie w ofercie kulturalnej elementów budujących tożsamość lokalną mieszkańców gminy, jej szczególnych uwarunkowań historycznych, zabytków i elementów przyrodniczych.   | Sławskie Centrum Kultury i Wypoczynku w Sławie                             | Burmistrz Sławy i pracownicy UM         | Gmina Sława, Ośrodek Pomocy Społecznej, organizacje pozarządowe                     | 2023-2030        |
| Przygotowanie i wdrożenie do realizacji założeń lokalnej polityki senioralnej Gminy Sława – w tym m.in. utworzenie klubu seniora lub pakietu zajęć dla osób starszych oraz innych działań aktywizacyjno-integracyjnych   | Urząd Miejski Sława  | Burmistrz Sławy i pracownicy UM         | Ośrodek Pomocy Społecznej, organizacje pozarządowe, Samorząd Województwa Lubuskiego | 2023-2030        |
| Wprowadzenie nowych rozwiązań w celu identyfikacji i łagodzenia problemów społecznych na terenie gminy, m.in. w ramach świetlic socjoterapeutycznych, oddziałów dziennych, czy ośrodków wsparcia.                        | Ośrodek Pomocy Społecznej, podmioty szeroko rozumianej ekonomii społecznej | Burmistrz Sławy i pracownicy UM Sława   | Samorząd Województwa Lubuskiego, organizacje pozarządowe                            | 2023-2030        |
| Stwarzanie warunków do rozwoju i poprawy istniejących na terenie Gminy usług medycznych  | Urząd Miejski Sława  | Burmistrz Sławy i pracownicy UM Sława   | podmioty lecznicze, organizacja pozarządowe   | 2023-2030        |
| Działania na rzecz wyrównywania szans osób niepełnosprawnych   | Ośrodek Pomocy Społecznej  | Burmistrz Sławy i pracownicy UM Sława   | Samorząd Województwa Lubuskiego, organizacje pozarządowe                            | 2023-2030        |

Źródło: Opracowanie własne

#### 6.4. OBSZAR 4. Dziedzictwo kultury zachowane dla przyszłych pokoleń, rekreacja i oferta czasu wolnego

**Cel strategiczny IV:** Zachowanie dziedzictwa kulturowego oraz rozwój atrakcyjności rekreacyjnej i turystycznej Gminy.

##### 6.4.1. CEL OPERACYJNY IV.1 Zachowanie dziedzictwa kulturowego w gminie Sława

Ochrona przestrzeni i dziedzictwa kulturowego stanowi istotne wyzwanie na poziomie samorządu gminy w perspektywie do 2030 roku. Zgodnie z nowym podejściem do zarządzania kulturą, zasobami dziedzictwa kulturowego oraz przyrodniczego, zaprojektowane działania służyć będą kompleksowej ochronie i zachowaniu dziedzictwa (m.in. zabiegi konserwatorskie i modernizacyjne, rewaloryzacja dziedzictwa, kultywowanie tradycji, wspieranie folkloru i sztuki ludowej, zachowanie walorów i zasobów przyrodniczych), ale również generowaniu impulsów do dalszego jego rozwoju, np. poprzez nadawanie zabytkom nowych funkcji.

Celem zwiększenia możliwości zarobkowania przez podmioty zarządzające dziedzictwem, konieczne jest współdziałanie interesariuszy, celem promocji – jednostek samorządu terytorialnego i ich związków, sektora biznesu, organizacji pozarządowych działających w obszarze kultury, rekreacji i turystyki, jak również środowisk artystycznych, służb konserwatorskich i innych podmiotów. Dzięki takiemu zintegrowanemu partnerskiemu podejściu podejmowane działania zyskają na znaczeniu, jak również wydatkowanie środków i zarządzanie zasobami kultury staną się bardziej racjonalne.

**Tabela 17** Kierunki interwencji. Cel operacyjny IV.1

| Kierunki interwencji   | Jednostka realizująca | Jednostka monitorująca po stronie gminy | Partnerzy  | Okres realizacji |
|--|-----------------------|---|--|------------------|
| <b>Rewitalizacja przestrzeni i obiektów stanowiących dziedzictwo kulturowe Gminy Sława, w tym m.in.:</b><br>- Przebudowa Starego Rynku w Sławie (zagospodarowanie terenu wokół kościoła, pomnika J. Piłsudskiego oraz przebudowa wieży kościoła na wieżę widokową).<br>- Tworzenie miejsc pamięci – utworzenie Muzeum w Sławie.<br>- Prace konserwatorskie, restauratorskie i budowlane przy zespole parkowo - pałacowym w Sławie. | Urząd Miejski Sława   | Burmistrz Sławy i pracownicy UM         | Samorząd Województwa Lubuskiego, Powiat Wschowski, służby konserwatorskie, Skarb Państwa | 2023-2030        |

|  |                     |                                 |  |           |
|--|---------------------|---------------------------------|--|-----------|
| <b>Organizacja wydarzeń kulturalnych bazujących na obrzędach i zwyczajach wiejskich oraz na produkcji rolnej</b> | Urząd Miejski Sława | Burmistrz Sławy i pracownicy UM | SCKiW, podmioty gospodarcze, rolnicy, izby gospodarcze, placówki oświatowe, mieszkańcy, zespoły i artyści lokalni, organizacje pozarządowe, media lokalne i regionalne | 2023-2030 |
|--|---------------------|---------------------------------|--|-----------|

Źródło: Opracowanie własne

#### **6.4.2. CEL OPERACYJNY IV.2 Poprawa jakości promocji, w tym w zakresie zachęt do osiadania oraz zwiększanie popytu na turystykę, kulturę i rekreację.**

Gminę charakteryzuje duży potencjał przyrodniczy – ok. 6% powierzchni gminy stanowią jeziora, w tym największe jezioro na terenie południowo-zachodniej Polski (854 ha), ponadto ponad 65% powierzchni gminy to lasy z ciekawymi przyrodniczo i turystycznie obiektami. Obszary prawnie chronione na terenie gminy Sława zajmują powierzchnię około 8 914,47 ha, co stanowiło ponad 27% powierzchni gminy (stan na koniec 2021 r.). Na terenie gminy znajdują się takie obszary chronione jak: Pojezierze Sławsko-Przemęckie, łąka Kochana, Myszkowskie Bagno, obszar specjalnej ochrony ptaków-

Bogate walory przyrodnicze obszaru warunkują fakt, iż turystyka jako branża gospodarcza stanowi niezwykle ważną szansę rozwojową gminy Sława. Malownicze, czyste jeziora stanowią magnes przyciągający turystów w sezonie letnim.

Bardzo istotna jest wspólna praca samorządów, zarówno szczebla gminnego jak i powiatowego oraz organizacji turystycznych i pozarządowych nad właściwą promocją turystyczną tego obszaru, w tym na cele rozwoju gospodarczego z zachowaniem zasobów dla przyszłych pokoleń, co stanowi o zrównoważonym rozwoju.

Gmina Sława w zakresie swoich kompetencji może realizować szereg publicznych projektów infrastrukturalnych oraz tworzyć, nadzorować i koordynować działania promocyjne celem stworzenia odpowiednich warunków dla podmiotów prywatnych do rozwoju branży turystycznej. Rozwój turystyki i usług czasu wolnego możliwy będzie m.in. dzięki wsparciu rozwoju i modernizacji infrastruktury turystycznej oraz okołoturystycznej na terenie gminy. Zaplanowano przedsięwzięcia mające na celu stworzenie oferty dla turystyki aktywnej – m.in. rozwój systemu ścieżek rowerowych dookoła Jeziora Sławskiego, prezentujących najciekawsze i najbardziej wartościowe miejsca pod względem krajobrazowym, historycznym, kulturowym czy przyrodniczym.

**Tabela 18** Kierunki interwencji. Cel operacyjny IV.2

| <b>Kierunki interwencji</b>   | <b>Jednostka realizująca</b> | <b>Jednostka monitorująca po stronie gminy</b> | <b>Partnerzy</b>   | <b>Okres realizacji</b> |
|---|------------------------------|--|--|-------------------------|
| <b>Modernizacja i rozwój infrastruktury rekreacyjno-turystycznej, w szczególności wykorzystującej</b> | Urząd Miejski Sława          | Burmistrz Sławy                                | Samorząd Województwa Lubuskiego, Powiat Wschowski, okoliczne | 2023-2030               |

|   |   |                                 |   |           |
|---|---|---------------------------------|---|-----------|
| zasoby przyrodnicze Pojezierza Sławskiego, w tym tworzenie i modernizacja istniejących szlaków turystycznych i pozostałej publicznej infrastruktury |   | i pracownicy UM                 | gminy powiązane funkcjonalnie, organizacje turystyczne, podmioty prywatne |           |
| Wspieranie rozwoju i promocja ośrodków, pensjonatów i gospodarstw agroturystycznych na terenie gminy  | Urząd Miejski Sława   | Burmistrz Sławy i pracownicy UM | organizacje turystyczne, podmioty prywatne                                | 2023-2030 |
| Promocja gminy jako dobrego miejsca do osiedlenia, z dobrą infrastrukturą rekreacyjną i turystyczną, opartą na specyficznych własnych potencjałach  | Urząd Miejski Sława, lokalne i regionalne organizacje turystyczne | Burmistrz Sławy i pracownicy UM | organizacje turystyczne, podmioty prywatne                                | 2023-2030 |

Źródło: Opracowanie własne

#### 6.4.3. CEL OPERACYJNY IV.3 Poprawa oferty kulturalnej i rekreacyjno-sportowej.

Istotnym wyzwaniem gminy Sława w perspektywie 2023-2030 jest rozwój oferty kulturalnej i rekreacyjno-sportowej skierowanej zarówno do mieszkańców, jak i osób odwiedzających gminę, które aktywnie korzystają z zasobów obszaru gminy Sława w celach rekreacyjnych.

Oferta powyższa musi być urozmaicona, dostosowana do potrzeb społecznych i odpowiadająca na rzeczywiste zapotrzebowania. Realizacja działań w zakresie niniejszego celu operacyjnego to będą działania infrastrukturalne leżące po stronie gminy, takie jak m.in. identyfikacja i tworzenie określonych produktów turystycznych we współpracy z podmiotami prywatnymi, organizacjami turystycznymi i innymi samorządami.

Ofertę kulturalno-rozrywkową winno się budować wokół imprez o charakterze ponadlokalnym, bazujących na tradycji i specyfice gminy Sława oraz we współpracy z zewnętrznymi organizatorami imprez kulturalnych i sportowych, jak również w oparciu o własną bazę kulturalną, w tym w oparciu o silną i nowoczesną instytucję kultury. Takie też jest zamierzenie władz gminy Sława w ramach niniejszego celu operacyjnego.

**Tabela 19** Kierunki interwencji. Cel operacyjny IV.2

| Kierunki interwencji   | Jednostka realizująca | Jednostka monitorująca po stronie gminy | Partnerzy   | Okres realizacji |
|--|-----------------------|---|---|------------------|
| Tworzenie atrakcyjnych przestrzeni turystyczno-rekreacyjnych na terenie miasta i gminy                             | Urząd Miejski Sława   | Burmistrz Sławy i pracownicy UM         | Samorząd Województwa Lubuskiego, Powiat Wschowski, organizacje turystyczne, podmioty prywatne | 2023-2030        |
| Działania organizacyjne w zakresie imprez o charakterze regionalnym, wykorzystujących lokalny potencjał kulturalny | Urząd Miejski Sława   | Burmistrz Sławy i pracownicy UM         | Sławskie Centrum Kultury i Wypoczynku, organizacje pozarządowe, podmioty prywatne             | 2023-2030        |

|   |                     |                                 |                           |           |
|---|---------------------|---------------------------------|---------------------------|-----------|
| <b>Rozwój infrastruktury rekreacyjno-sportowej, wzbogacającej istniejącą ofertę gminy</b> | Urząd Miejski Sława | Burmistrz Sławy i pracownicy UM | Gminne placówki oświatowe | 2023-2030 |
|---|---------------------|---------------------------------|---------------------------|-----------|

Źródło: Opracowanie własne

## 7. Oczekiwane rezultaty planowanych działań, w tym w wymiarze przestrzennym, oraz wskaźniki ich osiągnięcia

Poniżej podsumowano zaplanowane do osiągnięcia rezultaty, ze wskazaniem wskaźników do monitorowania w podziale na poszczególne cele operacyjne.

### 7.1. Cel strategiczny I: Rozwój infrastruktury w gminie oraz poprawa jakości zarządzania, opartego na współpracy i wykorzystaniu zasobów.

W wyniku realizacji strategii rozwoju w gminie zostanie dokonany rozwój infrastruktury oraz poprawa jakości zarządzania, co będzie realizowane poprzez wskazane kierunki działań dla każdego celu operacyjnego w ramach niniejszego celu strategicznego. Przedmiotowy rozwój będzie przedmiotem analizy i oceny poprzez monitorowanie postępu w ramach zestawionych poniżej wskaźników realizacji dla każdego celu operacyjnego.

#### 7.1.1 CEL OPERACYJNY I.1 Rozwój infrastruktury technicznej i komunalnej, w tym poprawa efektywności energetycznej obiektów użyteczności publicznej

Dla działań w ramach przedmiotowego celu operacyjnego zaplanowano osiągnięcie rezultatów, poprzez monitorowanie postępu dla poniższych wskaźników.

**Tabela 20** Wskaźniki do monitorowania – cel operacyjny I.1

| Wskaźnik realizacji  | Źródło danych       | Metoda pozyskania danych |
|--|---------------------|--------------------------|
| Korzystający z sieci wodociągowej w ludności ogółem  | GUS                 | Bank danych lokalnych    |
| Korzystający z sieci kanalizacyjnej w ludności ogółem  | GUS                 | Bank danych lokalnych    |
| Korzystający z sieci gazowej w ludności ogółem   | GUS                 | Bank danych lokalnych    |
| Liczba i wartość inwestycji zrealizowanych przez Gminę Sława i jednostki podległe w infrastrukturę | Urząd Miejski Sława | Statystyka gminna        |

Źródło: Opracowanie własne

#### 7.1.2 CEL OPERACYJNY I.2 Sprawne i efektywne zarządzanie terytorialne

Dla działań w ramach przedmiotowego celu operacyjnego zaplanowano osiągnięcie rezultatów, poprzez monitorowanie postępu dla poniższych wskaźników.

**Tabela 21** Wskaźniki do monitorowania

| Wskaźnik realizacji  | Źródło danych       | Metoda pozyskania danych |
|--|---------------------|--------------------------|
| Liczba uruchomionych e-usług, na poziomie interakcji 4 i 5                       | Urząd Miejski Sława | Statystyka gminna        |
| Liczba szkoleń kompetencyjnych dla pracowników                                   | Urząd Miejski Sława | Statystyka gminna        |
| Liczba wdrożonych systemów zarządzania jakością pracy administracji samorządowej | Urząd Miejski Sława | Statystyka gminna        |

Źródło: Opracowanie własne

### 7.1.3 CEL OPERACYJNY I.3 Zwiększenie wewnętrznej i zewnętrznej dostępności komunikacyjnej gminy

Dla działań w ramach przedmiotowego celu operacyjnego zaplanowano osiągnięcie rezultatów, poprzez monitorowanie postępu dla poniższych wskaźników.

**Tabela 22** Wskaźniki do monitorowania

| Wskaźnik realizacji  | Źródło danych       | Metoda pozyskania danych |
|--|---------------------|--------------------------|
| Liczba inwestycji remontowych i modernizacyjnych w zakresie gminnej infrastruktury drogowej oraz nowych odcinków dróg. | Urząd Miejski Sława | Statystyka gminna        |
| Długość wyremontowanych chodników w gminie   | Urząd Miejski Sława | Statystyka gminna        |
| Liczba nowych i zmodernizowanych punktów oświetlenia drogowego   | Urząd Miejski Sława | Statystyka gminna        |
| Długość nowych i zmodernizowanych dróg rowerowych w gminie   | Urząd Miejski Sława | Statystyka gminna        |

Źródło: Opracowanie własne

## 7.2. Cel strategiczny II: Nowoczesna gospodarka, oparta na lokalnej specyfice oraz zrównoważony rozwój, ochrona środowiska i klimatu.

W wyniku realizacji strategii rozwoju w gminie nastąpi poprawa warunków do prowadzenia działalności gospodarczej, co skutkować będzie wzrostem konkurencyjności lokalnej gospodarki, która oparta jest o działalność sektora MMŚP. Realizacji działań przyświecać będzie zasada zrównoważonego rozwoju. Działania, jakie będą podejmowane w ramach tego celu operacyjnego będą też poprawiały lokalne uwarunkowania zarówno w zakresie środowiska naturalnego, jak i klimatu. Nastąpi zatem



wzrost znaczenia tych czynników decydujących dla zachowania środowiska dla przyszłych pokoleń, jak również poprawa stanu adaptacji lokalnej gospodarki do zmian klimatycznych oraz intensyfikacja działań zmierzające do powstrzymania tych zmian.

Cel będzie przedmiotem analizy i oceny poprzez monitorowanie postępu w ramach zestawionych poniżej wskaźników realizacji dla każdego celu operacyjnego.

### **7.2.1. CEL OPERACYJNY II.1 Rozwój potencjału gospodarczego gminy Sława, w tym w oparciu o zasoby naturalne, tj. jeziora, w szczególności Jeziora Sławskiego oraz dobrze przygotowane tereny inwestycyjne**

Dla działań w ramach przedmiotowego celu operacyjnego zaplanowano osiągnięcie rezultatów, poprzez monitorowanie postępu dla poniższych wskaźników.

**Tabela 23** Wskaźniki do monitorowania

| Wskaźnik realizacji                              | Źródło danych       | Metoda pozyskania danych |
|--|---------------------|--------------------------|
| Powierzchnia uzbrojonych terenów inwestycyjnych  | Urząd Miejski Sława | Statystyka gminna        |
| Liczba powstałych nowych podmiotów gospodarczych | CEiDG, KRS          | Statystyka gminna        |

Źródło: Opracowanie własne

### **7.2.2. CEL OPERACYJNY II.2 Wielofunkcyjny zrównoważony rozwój miejscowości gminy Sława**

Dla działań w ramach przedmiotowego celu operacyjnego zaplanowano osiągnięcie rezultatów, poprzez monitorowanie postępu dla poniższych wskaźników.

**Tabela 24** Wskaźniki do monitorowania

| Wskaźnik realizacji  | Źródło danych         | Metoda pozyskania danych |
|--|-----------------------|--------------------------|
| Liczba gminnych obiektów użyteczności publicznej poddanych termomodernizacji | Urząd Miejski Sława   | Statystyka gminna        |
| Liczba instalacji OZE na budynkach użyteczności publicznej gminy Sława       | Urząd Miejski Sława   | Statystyka gminna        |
| Wartość inwestycji w infrastrukturę wod. - kan.                              | ZWiK Sława Sp. z o.o. | Statystyka gminna        |
| Liczba obiektów, z których usunięto azbest                                   | Urząd Miejski Sława   | Statystyka gminna        |

Źródło: Opracowanie własne

### 7.2.3. CEL OPERACYJNY II.3 Ochrona klimatu oraz wykorzystanie środowiska naturalnego dla rozwoju gminy

Dla działań w ramach przedmiotowego celu operacyjnego zaplanowano osiągnięcie rezultatów, poprzez monitorowanie postępu dla poniższych wskaźników.

Tabela 25 Wskaźniki do monitorowania

| Wskaźnik realizacji  | Źródło danych       | Metoda pozyskania danych |
|--|---------------------|--------------------------|
| Liczba kampanii dot. kształtowania i promocji postaw proekologicznych                                | Urząd Miejski Sława | Statystyka gminna        |
| Liczba zrealizowanych przez gminę Sława działań przeciwdziałających i łagodzących zmiany klimatyczne | Urząd Miejski Sława | Statystyka gminna        |
| Powierzchnia zrewitalizowanych i nowych terenów zielonych  | Urząd Miejski Sława | Statystyka gminna        |

Źródło: Opracowanie własne

### 7.3. Cel strategiczny III: Poprawa jakości życia oraz aktywizacja i rozwój kształcenia społeczeństwa obywatelskiego w oparciu o skuteczny system oświatowy oraz rozwinięty system usług społecznych dla dzieci, młodzieży, dorosłych i seniorów.

W wyniku realizacji strategii rozwoju w gminie nastąpi poprawa warunków życia mieszkańców w tym warunków do osiedlania się. Poprawie ulegnie poziom wiedzy i kompetencji społeczeństwa, w tym w zakresie szkolnictwa podstawowego oraz w zakresie kompetencji zawodowych. Nastąpi dostosowanie infrastruktury oświatowej do potrzeb mieszkańców, w tym w zakresie wymagań lokalnego rynku pracy. Poprawi się stan infrastruktury w zakresie oświaty i usług społecznych. System usług społecznych zostanie udoskonalony, co pozwoli na znaczącą poprawę w zakresie dostosowania do lokalnych potrzeb, w tym w zakresie realizacji potrzeb dzieci, młodzieży, dorosłych i seniorów.

Cel będzie przedmiotem analizy i oceny poprzez monitorowanie postępu w ramach zestawionych poniżej wskaźników realizacji dla każdego celu operacyjnego.

#### 7.3.1. CEL OPERACYJNY III.1 Rozwój potencjału edukacyjnego dzieci, młodzieży i osób dorosłych z gminy Sława

Dla działań w ramach przedmiotowego celu operacyjnego zaplanowano osiągnięcie rezultatów, poprzez monitorowanie postępu dla poniższych wskaźników.

**Tabela 26** Wskaźniki do monitorowania

| Wskaźnik realizacji   | Źródło danych                                 | Metoda pozyskania danych                          |
|---|---|---|
| Liczba projektów edukacyjnych na rzecz rozwoju kompetencji kluczowych   | Urząd Miejski Sława, placówki oświatowe gminy | Umowa o dofinansowanie, sprawozdanie z realizacji |
| Liczba inwestycji gminnych modernizacyjnych w infrastrukturę edukacyjną | Urząd Miejski Sława                           | Statystyka gminna                                 |

Źródło: Opracowanie własne

**7.3.2. CEL OPERACYJNY III.2 Wsparcie systemu zarządzania bezpieczeństwem publicznym**

Dla działań w ramach przedmiotowego celu operacyjnego zaplanowano osiągnięcie rezultatów, poprzez monitorowanie postępu dla poniższych wskaźników.

**Tabela 27** Wskaźniki do monitorowania

| Wskaźnik realizacji  | Źródło danych       | Metoda pozyskania danych                    |
|--|---------------------|---|
| Liczba działań edukacyjnych dla dzieci i młodzieży w obszarze bezpieczeństwa ruchu drogowego | Urząd Miejski Sława | Raporty szkół gminnych z realizacji działań |
| Liczba działań, w tym inwestycji na rzecz utrzymania i poprawy zdolności bojowej OSP         | Urząd Miejski Sława | Statystyka gminna, budżet Gminy             |

Źródło: Opracowanie własne

**7.3.3. CEL OPERACYJNY III.3 Rozwój sprzyjający włączeniu społecznemu i bezpieczeństwu zdrowotnemu mieszkańców**

Dla działań w ramach przedmiotowego celu operacyjnego zaplanowano osiągnięcie rezultatów, poprzez monitorowanie postępu dla poniższych wskaźników.

**Tabela 28** Wskaźniki do monitorowania

| Wskaźnik realizacji  | Źródło danych   | Metoda pozyskania danych        |
|--|---|---------------------------------|
| Wartość inwestycji w zakresie rozwoju i modernizacji infrastruktury społecznej | Urząd Miejski Sława                                   | Statystyka gminna, budżet Gminy |
| Liczba działań aktywizacyjnych dla mieszkańców                                 | Urząd Miejski Sława, Ośrodek Pomocy Społecznej, SCKiW | Statystyka gminna               |

Źródło: Opracowanie własne

#### 7.4. Cel strategiczny IV: Zachowanie dziedzictwa kulturowego oraz rozwój atrakcyjności rekreacyjnej i turystycznej gminy.

W wyniku realizacji strategii rozwoju w gminie nastąpi poprawa w zakresie realizowanych działań na rzecz zachowania dziedzictwa kulturowego. Ponadto w związku z tymi działaniami, jak również w zakresie rozwoju infrastruktury rekreacyjnej i turystycznej znacząco poprawi się atrakcyjność oferty rekreacyjnej i turystycznej gminy. Ponadto w ramach niniejszego celu strategicznego zwiększy się jakość promocji gminy, w oparciu o innowacyjne i najbardziej efektywne środki, przy zwiększeniu precyzji w dotarciu do określonych grup odbiorców.

Cel będzie przedmiotem analizy i oceny poprzez monitorowanie postępu w ramach zestawionych poniżej wskaźników realizacji dla każdego celu operacyjnego.

##### 7.4.1. CEL OPERACYJNY IV.1 Zachowanie dziedzictwa kulturowego w gminie Sława

Dla działań w ramach przedmiotowego celu operacyjnego zaplanowano osiągnięcie rezultatów, poprzez monitorowanie postępu dla poniższych wskaźników.

Tabela 29 Wskaźniki do monitorowania

| Wskaźnik realizacji                              | Źródło danych       | Metoda pozyskania danych                                |
|--|---------------------|---|
| Liczba inwestycji w zakresie ochrony dziedzictwa | Urząd Miejski Sława | Protokół odbioru prac                                   |
| Liczba wydarzeń kulturalnych                     | Urząd Miejski Sława | Sprawozdania z działalności gminnych instytucji kultury |

Źródło: Opracowanie własne

##### 7.4.2. CEL OPERACYJNY IV.2 Poprawa jakości promocji, w tym w zakresie zachęt do osiadania oraz zwiększanie popytu na turystykę, kulturę i rekreację.

Dla działań w ramach przedmiotowego celu operacyjnego zaplanowano osiągnięcie rezultatów, poprzez monitorowanie postępu dla poniższych wskaźników.

Tabela 30 Wskaźniki do monitorowania

| Wskaźnik realizacji                                 | Źródło danych       | Metoda pozyskania danych |
|---|---------------------|--------------------------|
| Liczba imprez i wydarzeń o charakterze turystycznym | Urząd Miejski Sława | Statystyka gminna        |
| Wartość inwestycji w infrastrukturę turystyczną     | Urząd Miejski Sława | Statystyka gminna        |

Źródło: Opracowanie własne

### 7.4.3. CEL OPERACYJNY IV.3 Poprawa oferty kulturalnej i rekreacyjno-sportowej.

Dla działań w ramach przedmiotowego celu operacyjnego zaplanowano osiągnięcie rezultatów, poprzez monitorowanie postępu dla poniższych wskaźników.

**Tabela 31** Wskaźniki do monitorowania

| Wskaźnik realizacji  | Źródło danych       | Metoda pozyskania danych        |
|--|---------------------|---------------------------------|
| Nakład środków na inwestycje w infrastrukturę rekreacyjno-sportową | Urząd Miejski Sława | Statystyka gminna, budżet gminy |
| Nakład środków na inwestycje poprawiające ofertę kulturalną        | Urząd Miejski Sława | Statystyka gminna, budżet gminy |

Źródło: Opracowanie własne

## 8. Model struktury funkcjonalno-przestrzennej gminy;

Głównym instrumentem prowadzenia polityki przestrzennej w gminie Sława jest Studium Uwarunkowań i Kierunków Zagospodarowania Przestrzennego gminy Sława.

Polityka przestrzenna realizowana jest z uwzględnieniem jej struktury funkcjonalno-przestrzennej w obszarze gminy w jej granicach administracyjnych z uwzględnieniem uwarunkowań zewnętrznych. Uwarunkowania dla polityki przestrzennej i jej struktury określają: polityka rozwoju społeczno-gospodarczego w uwzględnieniu polityki ochrony środowiska i klimatu.

### Sieć osadnicza

Sieć osadniczą gminy tworzą miasto Sława oraz 25 mniejszych miejscowości skupionych w 21 sołectwach. Należą do nich: Bagno, Ciosaniec, Droniki, Goła, Krążkowo, Krzepielów, Krzydłowiczki, Kuźnica Głogowska, Lipinki, Lubiatów, Lubogoszcz, Łupice, Nowe Strącze, Przybyszów, Radzyń, Spokojna, Stare Strącze, Szreniawa, Śmieszkowo, Tarnów Jezierny, Wróblów.

Liczba miejscowości na 100 km<sup>2</sup> powierzchni wynosi w Sławie 11,02. Wartość ta bardzo zbliżona jest do wskaźnika gęstości sieci osadniczej dla całego województwa lubuskiego, wynoszącego 10,93. Osadnictwo w gminie należy do zwartych. Spowodowały to głównie korzystne uwarunkowania gruntowe. Większość wsi zlokalizowanych jest przy drogach. Są to tak zwane ulicówki lokowane w średniowieczu, między innymi: Krzepielów czy Stare Strącze. Późniejszy rozwój osadnictwa spowodował powstanie wielodrożnic, czego przykładem są Ciosaniec oraz Łupice.

Gminę zamieszkuje 12 472 osób - stan z dnia 31.12.2022 r. Średnia wielkość wsi w gminie wynosi 440 mieszkańców. Przeważają wsie małe (do 300 mieszkańców). Największą wsią jest Stare Strącze liczące 1 324 mieszkańców. Do wsi o zaludnieniu 500-1000 mieszkańców należy 6 wsi, od 300 do 500 mieszkańców liczą 3 wsie, a 10 wsi zamieszkuje od 100 do 300 mieszkańców.

### **Struktura użytkowania gruntów**

W strukturze użytkowania gruntów uwidacznia się rolniczo-leśny charakter gminy Sława. Naturalnym bogactwem gminy są lasy, które zajmują powierzchnię 16 399 ha i stanowią 50,2% całkowitej powierzchni gminy. Ważną rolę odgrywają tu również użytki rolne, które stanowią prawie 41% obszaru.

W strukturze użytków rolnych dominują grunty orne, które zajmują powierzchnię 10 842 ha, czyli ponad 81 % użytków rolnych. Użytki zielone stanowią łącznie 18,6 % użytków rolnych, z czego łąki – 15,2%, a pastwiska – 3,4%. Sady natomiast zajmują jedynie 35 ha, co stanowi zaledwie 0,3 % w powierzchni użytków rolnych.

### **Struktura funkcjonalno – przestrzenna**

Gmina ma zróżnicowany charakter funkcjonalno-przestrzenny. Równie istotne znaczenie odgrywają zarówno rolnictwo i leśnictwo oraz funkcje usługowe związane szczególnie z turystyką i działalnościami produkcyjnymi.

Pod względem struktury funkcjonalno-przestrzennej wiodącą rolę miasta Sława jest funkcja usługowo-przemysłowa. Jest to ośrodek, w którym koncentrują się usługi turystyczne oraz produkcja żywności o znaczeniu ponadregionalnym oraz usługi o znaczeniu gminnym dla obsługi ludności i budownictwo mieszkaniowe. Sława jest także gminnym ośrodkiem administracyjnym.

Na pozostałym obszarze gminy w oparciu o analizę funkcjonalną wyodrębnia się następujące rejony:

- strefa rolnicza,
- strefa turystyczno – wypoczynkowa.

Strefa rolnicza obejmuje wschodnią oraz północną część gminy. Jest to obszar charakteryzujący się dobrymi warunkami naturalnymi, sprzyjającymi rozwojowi intensywnej gospodarki rolnej. Sołectwa: Krzepielów, Stare Strącze, czy Lipinki pełnią funkcje rolniczo – usługowe. W pozostałych wsiach dominuje funkcja rolnicza. Strefa turystyczno-wypoczynkowa obejmuje centralną oraz zachodnią część gminy wraz z miastem Sława i zespołem jezior: Sławskie, Tarnowskie Duże i Małe. Poza miastem, funkcje turystyczne pełnią głównie miejscowości: Lubiatów, Radzyń oraz Tarnów Jezierny.

### **Uwarunkowania historyczno – kulturowe**

Zabytki architektury i budownictwa występują na obszarze całej gminy. Są to: kościoły, plebanie, kapliczki przydrożne, cmentarze, budynki mieszkalne i gospodarcze. Zachowały one elementy pierwotnych układów urbanistycznych. W Sławie, w okresie powojennym stopień zachowania historycznie ukształtowanego zespołu staromiejskiego nie uległ zasadniczej zmianie.

Większość miejscowości powstało jako założenia folwarczne i osady. Historyczna zabudowa, w większości z XIX wieku, występuje przeważnie w zwartym układzie kalenicowo – szczytowym oraz murowanym z pojedynczymi budynkami gospodarczymi w technice szachulcowej. Zlokalizowana

jest ona w miejscowościach: Ciosaniec, Wróblów, Przybyszów, Krązkowo, Gola, Krzepielów. Stan techniczny obiektów jest przeważnie zły lub średni. Zmieniono tam także otwory okienne lub nadbudowano kondygnacje.

Do najcenniejszych obiektów i obszarów na terenie gminy należą:

- zabudowa śródmiejska Sławy (najstarsze obiekty z XVIII wieku, pozostałe z XIX i początku XX wieku),
- budynki szkolne z początku XX wieku - wsie: Ciosaniec, Łupice i Krzepielów,
- gorzelnia z początku XX wieku w Lipinkach,
- zespoły pałacowo – parkowe w Sławie (XVIII wiek), Przybyszowie (XVII wiek), Krzepielowie (XVIII wiek), Starym Strączu, i Krązkowie (XIX wiek),
- pałacyk myśliwski w Tarnowie Jeziernym (XVII wiek),
- założenia parkowe w miejscowościach: Dębczyn (folwarczny), Krązkowo (pałacowy), Lipinki (park), Sława (miejski i pałacowy), Stare Strącze (dworski),
- aleje drzew: Dębowo (aleja dębowo – kasztanowa do wsi Gola), Gola (aleja lipowa na drodze ze Sławy),
- cenniejsze zabytkowe obiekty sakralne w: Sławie (XVII i XIX wiek), Krzepielowie (XVI wiek), Starym Strączu (XV wiek), Krązkowie (XVII wiek), Przybyszowie (XVII wiek) i Śmieszkowie (XVIII wiek).
- założenia cmentarne w miejscowościach: Ciosaniec (parafialny), Krązkowo (ewangelicki), Krzepielów I (komunalny), Krzepielów II (przykościelny), Łupice (przykościelny), Przybyszów (przykościelny), Sława (parafialny), Stare Strącze (przykościelny), Śmieszkowo (parafialny).

### **Synteza uwarunkowań zagospodarowania przestrzennego i identyfikacja głównych problemów rozwoju przestrzennego gminy**

Położenie gminy w regionie jest bardzo korzystne. Gmina jest dobrze skomunikowana, a istniejąca sieć dróg umożliwia połączenie ze Wschową - 21 km, Leszmem - 40 km i Głogowem - 26 km. Gmina Sława zaliczana jest do gmin rolniczych. Występujący na jej obszarze umiarkowany klimat oraz średniej jakości gleby sprzyjają większości rodzajów upraw.

Najcenniejsze są jednak walory naturalne gminy: kompleks jezior, lasy, ekosystemy łąkowo – wodne, siedliska wielu rzadkich gatunków roślin oraz zwierząt, które w dalszym ciągu powinny być chronione. Na obszarze 326,8 km<sup>2</sup> zamieszkuje 12 472 mieszkańców, co daje średnią gęstość zaludnienia 38 osób/km<sup>2</sup>. Jest to typowy wskaźnik dla gmin miejsko – wiejskich o znacznym udziale lasów w strukturze przestrzennej. W ostatnich latach odnotowano ujemny przyrost naturalny. W latach 2011-2021 wskaźnik ten się wahał, aby w 2018 roku osiągnąć na stałe wartość ujemną – w 2021 wynosił -6,45 na 1000 mieszkańców. Z bilansu migracji wynika, że więcej osób napływa do gminy niż ją opuszcza. W obecnej rzeczywistości charakteryzującej gminy miejsko – wiejskie jest to zjawisko rzadkie. Współczynnik obciążenia demograficznego, to jest stosunek ludności w wieku nieprodukcyjnym do liczebności wieku produkcyjnego wynosi 0,57. Jest on wyższy od średniej dla powiatu wschowskiego – 0,55.

Gospodarka rolna oraz przemysł rolno – spożywczy i przetwórczy dają zatrudnienie większości mieszkańców. Funkcje nierolnicze koncentrują się głównie w mieście oraz w miejscowościach położonych nad brzegami jezior: Lubiatów, Lubogoszcz, Radzyń, Tarnów Jezierny. Gminnym ośrodkiem

administracyjnym - usługowym jest miasto Sława. Jednocześnie prężnie rozwija się sektor usług. Sprywatyzowano handel oraz inne branże gospodarki narodowej. Sława i okolice są jednym z największych ośrodków produkcji i przetwórstwa mięsnego oraz uprawy pieczarek w południowo – zachodniej Polsce. Ponadto rozwijająca się turystyka i rekreacja ma coraz większy udział w strukturze dochodów mieszkańców. Powyższe decyduje, że gmina nie jest zagrożona bezrobociem strukturalnym. Wskaźnik bezrobocia jest jednym z niższych w województwie lubuskim.

#### **Kierunki zagospodarowania przestrzennego gminy Sława**

Zgodnie z ustawą o planowaniu i zagospodarowaniu przestrzennym studium uwarunkowań i kierunków zagospodarowania jest dokumentem określającym politykę przestrzenną gminy. Ustalenia zawarte tam wyrażają kierunki zagospodarowania przestrzennego i lokalne zasady zagospodarowania terenu gminy. W studium zostały określone kierunki i generalne zasady zagospodarowania poszczególnych obszarów gminy. Z uwagi na istniejące uwarunkowania, przewiduje się, że główną funkcją gminy Sława będzie:

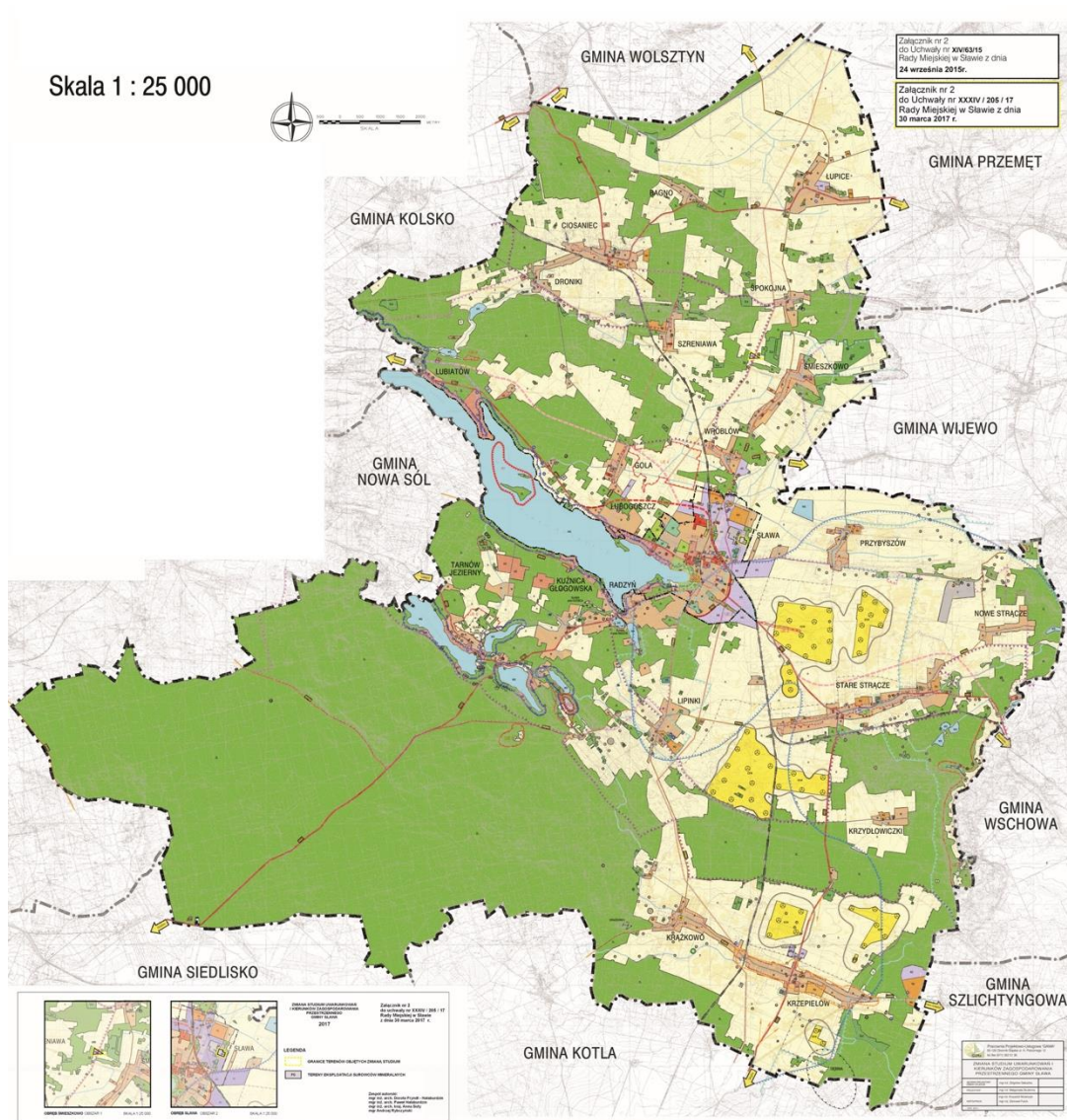
- funkcja rekreacyjno - turystyczna (w związku z atrakcyjnymi terenami leśnymi, wodnymi i cennymi przyrodniczo oraz dogodnymi połączeniami komunikacyjnymi z regionem),
- funkcja mieszkaniowa, w oparciu o istniejące i planowane zainwestowanie,
- funkcja rolnicza, uwzględniająca także działalność agroturystyczną,
- funkcja usługowo – produkcyjna.

Główne funkcje miasta:

- mieszkalna,
- usługowa,
- przemysłowa (w tym: obsługa administracyjna w mieście stanowiącym ośrodek centrotwórczy gminy).



Rysunek 1 Strefy funkcjonalno-przestrzenne Gminy Sława.



Źródło: Opracowanie na potrzeby projektu Studium Uwarunkowań i Kierunków Zagospodarowania Przestrzennego Gminy Sława.

## LEGENDA:

### Ustalenia ogólne:

|  |  |
|--|--|
|  | Granica opracowania zmiany SUIKZP Gminy Sława, tożsamsza z granicami gminy |
|  | Granice gmin sąsiednich  |
|  | Granica województw   |
|  | Granica miasta Sława   |

### Ustalenia funkcjonalne:

|        |  |
|--------|--|
| M      | Tereny zabudowy mieszkaniowej  |
| U      | Tereny zabudowy usługowej  |
| US     | Tereny zabudowy sportowej, turystycznej i rekreacyjnej                       |
| SUW/US | Tereny komunalnej stacji uzdatniania wody oraz usług sportu i rekreacji      |
| AG     | Tereny aktywności gospodarczej i przemysłu                                   |
| PG     | Tereny eksploatacji surowców mineralnych                                     |
| RU     | Tereny obsługi produkcji w gospodarstwach rolnych, hodowlanych, ogrodniczych |
| ZC     | Tereny cmentarzy   |
| ZP     | Tereny zieleni parkowej  |
| ZL     | Tereny lasów i zadrzewień  |
| ZLd    | Tereny dolesień  |
| ZLU    | Tereny obsługi gospodarki leśnej   |
| ZD     | Tereny ogrodów działkowych   |
| R      | Tereny rolnicze  |
| WS     | Tereny wód otwartych i płynących   |

### Infrastruktura techniczna:

|     |  |  |
|-----|--|--|
| W   |  | Tereny urządzeń zaopatrzenia w wodę                |
| K   |  | Tereny urządzeń unieszkodliwiania ścieków          |
| G   |  | Tereny urządzeń gazownictwa                        |
|     |  | Projektowany gazociąg wysokiego ciśnienia DN 100   |
| E   |  | Tereny urządzeń elektroenergetycznych              |
|     |  | Linie sieci elektroenergetycznych o napięciu 110kV |
| T   |  | Tereny urządzeń infrastruktury telekomunikacyjnej  |
|     |  | Tereny stacji IMGW                                 |
| EEW |  | Tereny lokalizacji elektrowni wiatrowych           |
|     |  | Lokalizacja elektrowni wiatrowych                  |

### Komunikacja:

|    |  |
|----|--|
|    | Drogi wojewódzkie                              |
|    | Numery dróg wojewódzkich                       |
|    | Drogi powiatowe                                |
|    | Numery dróg powiatowych                        |
|    | Drogi gminne                                   |
|    | Projektowana obwodnica miasta Sława            |
|    | Wariant I przebiegu drogi wojewódzkiej nr 278  |
|    | Wariant II przebiegu drogi wojewódzkiej nr 278 |
| KK | Tereny kolejowe (dawne dworce)                 |
|    | Linie kolejowe (nieczynne)                     |

### Ustalenia strefowe:

|  |   |
|--|---|
|  | Strefa ochrony sanitarnej od cmentarza  |
|  | Obszar udokumentowanych złóż surowców mineralnych   |
|  | Użytki rolne klas I-III o najwyższej przydatności dla produkcji rolnej i najwyższym poziomie ochrony                                      |
|  | Strefa ochronna dla stacji IMGW Radzyń  |
|  | Strefa ochronna od elektrowni wiatrowych, w granicach której obowiązują ograniczenia zabudowie oraz zagospodarowaniu i użytkowania terenu |
|  | Orientacyjny przebieg izofonu 40dB  |

### Ochrona walorów przyrodniczych:

|  |   |
|--|---|
|  | Obszar Specjalnej Ochrony ptaków Natura 2000 "Pojezierze Sławskie", kod PLB300011   |
|  | Obszar Chronionego Krajobrazu "20 Pojezierze Sławsko - Przemęckie"  |
|  | Rezerwaty przyrody  |
|  | Użytki ekologiczne  |
|  | Pomniki przyrody  |
|  | GZWP nr 304 - Zbiornik międzymorenowy Przemęt   |
|  | GZWP nr 306 - Zbiornik Wschowa  |
|  | Proponowane granice obszarów ochronnych GZWP nr 304 i 306   |
|  | Strefa 100m od linii brzegów rzek, jezior i innych zbiorników wodnych w granicach której istnieją ograniczenia lokalizacji obiektów budowlanych |

### Ochrona walorów kulturowych:

|  |  |
|--|--|
|  | Strefa ochrony historycznych układów urbanistycznych i ruralistycznych |
|  | Obszary wpisane do rejestru zabytków                                   |
|  | Strefa ochrony krajobrazowej wokół założenia ruralistycznego           |
|  | Osie ochrony ekspozycji  |
|  | Stanowiska archeologiczne  |

## **9. Ustalenia i rekomendacje w zakresie kształtowania i prowadzenia polityki przestrzennej w gminie.**

O kierunku rozwoju miasta i gminy Sława w dużej mierze decyduje jej atrakcyjność przyrodniczo - krajobrazowa oraz korzystne położenie w regionie z dobrym połączeniem komunikacyjnym ze Wschową, Leszmem i Głogowem. Czynniki te decydują głównie o rozwoju funkcji turystycznej i mieszkaniowej.

Rozwój turystyki powinien odbywać się zgodnie z zasadami ekorozwoju, w oparciu o aktywność społeczności lokalnej oraz zaangażowanie władz lokalnych w kształtowanie świadomości ekologicznej. Wysoki poziom tej świadomości może zapewnić ochronę zasobów lokalnego ekosystemu i racjonalne nim gospodarowanie. Zagospodarowanie turystyczne oraz baza noclegowa gminy wymaga podjęcia wielu przedsięwzięć mających na celu zwiększenie dostępności oraz podniesienie standardu usług.

Rozwój osadnictwa przewiduje się w oparciu o istniejące ośrodki, istniejącą sieć dróg oraz infrastrukturę techniczną. Należy dążyć do ograniczenia rozproszenia zabudowy poprzez przyjęcie zasady dogęszczania istniejących jednostek osadniczych. Przewiduje się realizowanie celów publicznych w obszarze całej gminy – stosownie do potrzeb.

Przestrzeń rolnicza na terenie gminy w ostatnich latach ulega zmniejszeniu. Studium przewiduje produkcję rolną na obszarach o kompleksach najbardziej żyznych gleb, dla części pozostałych terenów określa się przeznaczenie ich jako dolesienia. Studium nie wyklucza zachowania produkcji rolnej we wszystkich strefach funkcjonalnych.

Obszary wielofunkcyjnego rozwoju gospodarczego obejmującego przemysł, składy, handel i inne usługi zlokalizowane są głównie w mieście Sława. Wyznaczone wzdłuż głównych dróg tereny stanowią dobry punkt dla lokalizowania tu ewentualnych baz transportowych i przeładunkowych oraz centrów logistycznych i parków maszynowych. Kilka z wyznaczonych rejonów spełnia wszelkie kryteria dla funkcjonowania lokalnych inkubatorów przedsiębiorczości oraz zakładów produkcyjnych.

### **Tereny mieszkaniowe**

We wszystkich miejscowościach gminy ustala się utrzymanie i rozbudowę istniejących układów zabudowy mieszkaniowej jednorodzinnej i zagrodowej. Nowe tereny mieszkaniowe postuluje się realizować przede wszystkim w powiązaniu z istniejącą siecią osadniczą. Rozwój nowoprojektowanych terenów należy prowadzić poprzez dopełnienie i intensyfikację istniejącej tkanki. Na nowych terenach rozwojowych przyrost zabudowy powinien również mieć charakter sukcesywny, oparty na dostępności do istniejącej sieci drogowej i sieci infrastruktury technicznej.

Zabudowa mieszkaniowa powinna uwzględniać ograniczenia wynikające z uciążliwości lokalizowania obiektów mieszkalnych w bezpośrednim sąsiedztwie dróg kołowych o dużym natężeniu ruchu samochodowego oraz obszarów przemysłowych. Pod uwagę winny być brane również ograniczenia związane z występowaniem obszarów cennych przyrodniczo i kulturowo oraz terenów zagrożonych zalewaniem lub podsiękaniem wód powodziowych.

W terenach zabudowy mieszkaniowej dopuszcza się lokalizację obiektów usługowych, produkcji nieuciążliwej oraz niezbędnych urządzeń infrastruktury technicznej.

### **Turystyka**

Na terenie gminy przewiduje się rozwój usług turystyki, wypoczynku, sportu i rekreacji w oparciu o istniejące walory przyrodnicze i kulturowe. Zakłada się aktywny rozwój różnego rodzaju form wypoczynku, a przede wszystkim sportów wodnych i rowerowych. Ze względu na duże tradycje rolnicze, spore nadzieje na ożywienie wiąże się także ze sportami konnymi. Pożądane jest wprowadzanie na terenie gminy wszelkich form agroturystyki rozumianej jako zorganizowany sposób spędzania czasu w zagrodach wiejskich.

Wzrasta zapotrzebowanie na turystykę weekendową. Rośnie popularność bazy pobytowej o rozbudowanych funkcjach: ośrodki rekreacyjno - wypoczynkowe, sportowe, turystyki zdrowotnej, o bardzo atrakcyjnych i różnorodnych programach. Atrakcje naturalne wzmocnione przez atrakcje specjalne w tym celu budowane stanowią dziś niezwykle dochodowy rodzaj przemysłu turystyczno-rozrywkowego.

Do priorytetów należy dalszy rozwój turystyki wodnej (sporty wodne, kajakerstwo, wioślarstwo, żeglarstwo). Działania samorządu oraz właścicieli ośrodków powinny skoncentrować się na aktywizacji istniejącego potencjału. Niezbędne działania to przede wszystkim: doskonalenie standardu obiektów i dostosowanie infrastruktury do wymogów architektonicznych, ekologicznych oraz ogólnych uwarunkowań ładu przestrzennego. Należy również zastanowić się nad poszerzeniem oferty poza sezonem letnim. Istotnym elementem rozwoju turystyki wodnej jest również utrzymywanie odpowiedniej czystości wód w akwenach.

Bogate i zróżnicowane walory krajobrazowe i przyrodnicze gminy sprzyjają uprawianiu turystyki wypoczynkowej i krajoznawczej. Głównym kierunkiem rozwoju tego typu turystyki jest edukacja ekologiczna i popularyzacja ochrony przyrody – zielone szkoły, kursy, szkolenia oraz ośrodki edukacji ekologicznej, powstawanie tras i ścieżek dydaktycznych. Znakomitymi miejscami dla tego typu zainteresowań, są cenne pod względem przyrodniczym obszary związane z Obszarem Chronionego Krajobrazu i siecią Natura 2000.

Aktywizacja i udostępnienie nowych obszarów dla turystyki, rekreacji i wypoczynku będzie mieć miejsce na terenach zainwestowanych wybranych miejscowości oraz w ich otoczeniu, a także na terenach leśnych, zieleni urządzonej i terenach otwartych, ze szczególnym uwzględnieniem walorów Obszaru Chronionego Krajobrazu. Należy jednak pamiętać o ochronie przed nadmierną penetracją najcenniejszych obszarów przyrodniczych. Ważne jest, aby kształtowanie turystyki odbywało się w poszanowaniu środowiska, a baza turystyczna powinna być lokalizowana wyłącznie na obrzeżach cennych przyrodniczo obszarów.

### **Tereny gospodarczo - usługowe**

Aktywizacja gospodarcza terenów gminy jest jednym z czynników jej rozwoju przestrzennego. Jej ukierunkowanie powinno być związane z zintegrowanym podejściem do planowania, obejmującym łączne zagadnienia środowiskowe, gospodarcze, społeczne i przestrzenne.

Zakłada się, że przyszłością wschodniej części gminy wraz z miastem będzie nowoczesne rolnictwo oraz przetwórstwo rolno – spożywcze, wzbogacone występowaniem proekologicznych zakładów przemysłowych. Natomiast zachodnia część samorządu będzie pełnić funkcje turystyczno – rekreacyjne. Umowną granicą pomiędzy strefami stanowi korytarz nieczynnej linii kolejowej Kolsko – Sława – Głogów.

W związku z powyższym lokalizacje nowych zakładów pracy przewiduje się na obecnych terenach przemysłowych wyznaczonych w dotychczas obowiązujących miejscowych planach zagospodarowania przestrzennego. W północnej i wschodniej części miasta Sława, wzdłuż istniejącej i projektowanej obwodnicy miejskiej, przewiduje się utworzenie strefy aktywności gospodarczych.

Ponadto planuje się utworzenie, stref produkcyjno – usługowych zlokalizowanych na terenach po byłych Państwowych Gospodarstwach Rolnych (PGR). W związku z powyższym wzbogaca się funkcje tych obszarów o możliwość lokalizowania obiektów produkcyjno – usługowych niezwiązanych z rolnictwem.

Wobec silnej konkurencji poszczególnych samorządów w walce o nowych inwestorów podstawowym elementem rozstrzygającym o konkretnej lokalizacji zakładu/firmy jest kompleksowe przygotowanie terenów pod działalność gospodarczą. Dotyczy to głównie odpowiednio położonych i uzbrojonych działek budowlanych/inwestycyjnych, na których bez problemów technicznych i administracyjnych można wybudować w szybkim czasie obiekty służące produkcji lub usługom. Dlatego też bardzo istotnym jest, aby to gmina, po wytypowaniu obszarów pod inwestycje zewnętrzne (ze wskazaniem dopuszczalnych sektorów i branż), sukcesywnie przygotowała odpowiednie wyposażenie infrastrukturalne w ich otoczeniu (energia elektryczna, sieci telekomunikacyjne, drogi dojazdowe, wodociągi i kanalizacja).

Warunki krajobrazowe gminy pozytywnie rokują dalszemu rozwojowi turystyki i usług towarzyszących. Niezbędnym ich elementem są wysokiej klasy placówki gastronomiczne. Należy rozwijać sieć lokali, umiejscawiając je głównie w Sławie oraz w miejscowościach wczasowych. Oczekiwane jest również dążenie do zmiany struktury branżowej usług w centrum miasta, w kierunku między innymi: gastronomii oraz innych reprezentatywnych lokali.

Na terenach pozostałych centrów osiedleńczych miasta przewiduje się tworzenie ciągów pasażów handlowych, zagospodarowując partery domów istniejących układów staromiejskich oraz nowo projektowanej zabudowy. Na terenach wiejskich wskazane jest modernizowanie obecnie funkcjonujących i lokalizowanie nowych sklepów o małej powierzchni handlowej.

W każdej miejscowości wyznaczono tereny usług. Są to tereny przewidziane pod lokalizację szeroko rozumianych usług komercyjnych oraz usług publicznych. Dla stworzenia nowej bazy noclegowo – gastronomicznej i rekreacyjnej wyznaczono tereny usług sportu, turystyki i rekreacji nad brzegami większych zbiorników wodnych, głównie wzdłuż linii brzegowej Jeziora Sławskiego.

Budowa zaplecza turystyczno – rekreacyjnego stanowić będzie jeden z czynników aktywizacji turystycznej na terenie gminy.

### **Kierunki rozwoju systemów komunikacji i infrastruktury technicznej**

Niezbędnym czynnikiem aktywizacji poszczególnych obszarów gminy jest poprawa stanu technicznego istniejącej infrastruktury drogowej, komunalnej oraz społecznej, jak również wdrażanie nowych rozwiązań w tym zakresie. Studium zakłada systematyczny, równoległy z zagęszczaniem sieci osadniczej oraz liczbą inwestycji rozwój infrastruktury technicznej. Zakłada się zwiększenie sieci energetycznej oraz rozbudowanie systemów telekomunikacyjnych i teleinformatycznych.

Realizacja takich przedsięwzięć jest podstawą do szybszego oraz kompleksowego rozwoju lokalnego poprzez przyciąganie nowych inwestorów i wzmocnienie konkurencyjności firm istniejących. Jednocześnie ma ona służyć poprawie jakości życia mieszkańców. Kompleksowa poprawa stanu infrastruktury technicznej, przy jednoczesnym umiejętnym wykorzystaniu przyrodniczych i środowiskowych atutów gminy jest również czynnikiem determinującym rozwój turystyki weekendowej i urlopowej.

## **10. Obszary strategicznej interwencji określone w strategii rozwoju województwa, o której mowa w art. 11 ust. 1 ustawy z dnia 5 czerwca 1998 r. o samorządzie województwa (Dz. U. z 2019 r. poz. 512, 1571 i 1815 oraz z 2020r. poz. 1378), wraz z zakresem planowanych działań**

Obszary strategicznej interwencji wskazane z poziomu regionalnego w Strategii Rozwoju Województwa Lubuskiego 2030 (dalej: SRWL) **uwzględniają szereg obszaru Gminy Sława**, niemniej jest to stan na rok 2018. Od tamtej pory Gmina Sława wraz z innymi samorządami zawiązała partnerstwo strategiczne pod nazwą „**Partnerstwo Gmin – Lubuska 9**”.

W roku 2021 władze 9 gmin z południowo-wschodniej części województwa lubuskiego (Bytomia Odrzańskiego, Kolska, Kożuchowa, Gminy Nowa Sól, Nowego Miasteczka, Siedliska, Sławy, Szlichtyngowej i Wschowy) podpisały list intencyjny w sprawie wzmocnienia partnerstwa międzygminnego. Istotą dokumentu było formalne wyrażenie woli i gotowości do współpracy w zakresie realizacji zadań wpływających na rozwój społeczno-gospodarczy regionu, a także intensyfikację wzajemnej współpracy w latach 2022-30.

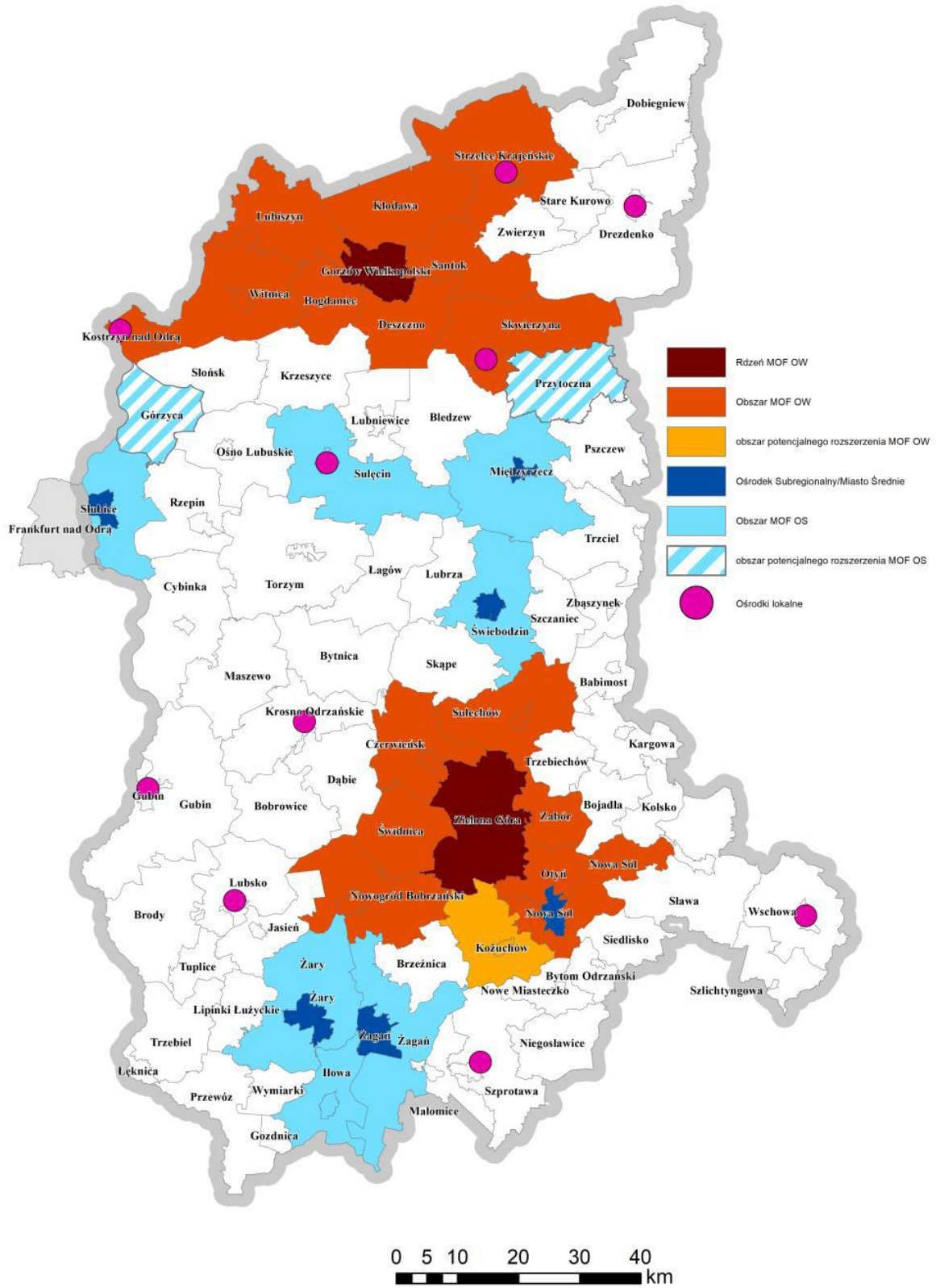
24 listopada 2022 r. Rada Miejska w Sławie przyjęła uchwałę nr LI/364/22 w sprawie wyrażenia zgody na zawarcie porozumienia międzygminnego w celu przygotowania i realizacji strategii terytorialnej „Partnerstwo Gmin – Lubuska 9” dla Gmin: Kożuchów, Nowa Sól – gmina wiejska, Nowe Miasteczko, Bytom Odrzański, Siedlisko, Kolsko, Wschowa, Szlichtyngowa, Sława. Wspólna strategia planowo będzie gotowa w pierwszym półroczu roku 2023 r. Samorzady zdecydowały się na współpracę, gdyż w rozpoczynającej się nowej perspektywie finansowej Unii Europejskiej (która obejmuje lata 2021-27) wspólna realizacja projektów rozwojowych będzie dawała gminom i miastom możliwość realizacji większej liczby działań niż ubieganie się o środki samodzielnie, a także wspólne

zmierzenie się z problemami, których zasięg często wykracza poza możliwości techniczne, organizacyjne czy finansowe pojedynczych samorządów.

Formalne porozumienie pomiędzy gminami zostało podpisane 8.05.2023 r. w Koźuchowie.

Szczegółowy zakres planowanych działań w ramach OSI zostanie wskazany w ramach przygotowywanej strategii terytorialnej dla partnerstwa w toku konsultacji pomiędzy Gminami.

Rysunek 2 Obszary Strategicznej Interwencji - miejskie obszary funkcjonalne województwa lubuskiego



Źródło: Strategia Rozwoju Województwa Lubuskiego 2030



## **11. Obszary strategicznej interwencji kluczowe dla gminy**

Gmina Sława jest członkiem „Partnerstwa Gmin – Lubuska 9”. Formalne porozumienie pomiędzy gminami zostało podpisane 8.05.2023 r. w Kozuchowie, w chwili obecnej opracowywane są działania w Obszaru Strategicznej Interwencji.

## **12. System realizacji strategii, w tym wytyczne do sporządzania dokumentów wykonawczych**

Za monitorowanie Strategii Rozwoju Gminy Sława na lata 2023-2030 będzie odpowiedzialny Zespół ds. Strategii Rozwoju Gminy Sława na lata 2023-2030 (zwany dalej Zespołem) składający się z przedstawicieli Urzędu Miejskiego w Sławie oraz innych podmiotów społecznych, instytucji i grup formalnych.

Sprawozdawczość z monitoringu oraz aktualizacja Strategii Rozwoju dokonywany będzie w połowie obowiązywania Strategii oraz na końcu – przy czym w tym drugim przypadku, zależnie od potrzeb Strategia będzie aktualizowana, lub rozpocznie się praca nad nowym dokumentem. Centrum Koordynacji dokonuje okresowej oceny stopnia realizacji Strategii Rozwoju w oparciu o dwa elementy podsystemu monitorowania i ewaluacji:

- analizę wskaźnikową opracowywaną przez Zespół na podstawie informacji otrzymanych od wydziałów i samodzielnych stanowisk Urzędu Miejskiego oraz jednostek gminy, bazującą na miernikach wyznaczonych dla każdego celu operacyjnego;
- raport z realizacji Strategii Rozwoju, przygotowywany przez Zespół na podstawie informacji otrzymanych od wydziałów i referatów Urzędu Miejskiego w Sławie oraz jednostek gminy.

### **12.1. Analiza wskaźnikowa**

Analiza wskaźnikowa bazująca na miernikach wyznaczonych dla każdego celu operacyjnego Strategii Rozwoju, będzie przygotowywana przez Zespół w oparciu o pozyskane dane statystyczne i informacje, w skład których wchodzi następujące źródła informacji:

- statystyka publiczna – generowana przez Główny Urząd Statystyczny w ramach Banku Danych Lokalnych, dostępna pod adresem [www.stat.gov.pl](http://www.stat.gov.pl) – z uwzględnieniem opóźnienia w zamieszczaniu aktualnych danych statystycznych w Banku Danych Lokalnych (termin: koniec lipca każdego roku za rok poprzedni);
- statystyka prowadzona przez samorząd gminny – generowana i gromadzona przez poszczególne komórki Urzędu Miejskiego w Sławie oraz jednostki gminne, zobowiązane do terminowego przekazywania danych i informacji dla Zespołu (wg załącznika nr 1 do Strategii Rozwoju);

- statystyka prowadzona przez podmioty prywatne, pozarządowe, samorząd powiatowy, samorząd regionalny i administrację rządową dot. działań zbieżnych merytorycznie z badanym celem operacyjnym.

W wyborze mierników określających postęp realizacji celów Strategii Rozwoju Gminy Sława na lata 2023-2030 przyjęto zasadę ograniczonej liczby mierników monitorowania dla każdego z celów – zgodnie z rekomendacjami zawartymi w Strategii na rzecz Odpowiedzialnego Rozwoju z perspektywą do 2030 roku. Przy doborze mierników kierowano się adekwatnością, jednak głównym ograniczeniem była dostępność danych. Wszystkie wskaźniki określono przy opisie każdego celu operacyjnego.

## **12.2. Raport z realizacji Strategii Rozwoju Gminy Sława**

Raport z realizacji Strategii Rozwoju Gminy Sława na lata 2023-2030 przygotowywany przez Zespół, opiera się na informacjach dotyczących stanu realizacji danego kierunku interwencji, przekazywanych przez poszczególne komórki organizacyjne Urzędu Miejskiego w Sławie oraz jednostki organizacyjne gminy, zbieżne merytorycznie z badanym celem operacyjnym. Konkretny wydział, referat lub jednostka gminy składa sprawozdanie do Zespołu (na określonym formularzu sprawozdawczym), które jest podstawą zbiorczego raportu z realizacji kierunków interwencji całej Strategii Rozwoju.

## **12.3. Schemat i harmonogram realizacji procesu monitoringu**

Zadania związane z monitoringiem i aktualizacją Strategii Rozwoju powierza się Burmistrzowi Sławy. Zakres raportu z realizacji Strategii Rozwoju obejmuje:

- skrótowe przedstawienie aktualnego stanu realizacji poszczególnych kierunków interwencji,
- skrótowe przedstawienie ewentualnych trudności realizacyjnych dla poszczególnych kierunków interwencji, z uwzględnieniem proponowanych działań naprawczych,
- wielkość środków finansowych wydatkowanych na realizację kierunków interwencji w badanym okresie, w podziale na źródła finansowania.

Zakres analizy wskaźnikowej realizacji celów Strategii Rozwoju obejmuje:

- porównanie wskaźników bazowych (dla roku 2021) ze wskaźnikami dla badanego okresu realizacji Strategii Rozwoju,
- wskazanie tendencji wzrostowych i malejących w poszczególnych celach operacyjnych Strategii Rozwoju.

Raporty z realizacji kierunków interwencji oraz analizy wskaźnikowe realizacji celów Strategii Rozwoju w badanym okresie będą przedstawiane Radzie Miejskiej w Sławie w terminie do końca II kwartału 2027r., tj. w następnym roku po połowie okresu obowiązywania Strategii, oraz w 2030 roku oraz podawane do publicznej wiadomości w Biuletynie Informacji Publicznej.

#### **12.4. Zasady aktualizacji**

W przypadku zmian w otoczeniu zewnętrznym lub wewnętrznym gminy Sława wpływających w istotny sposób na założone cele operacyjne i kierunki działań istnieje możliwość zmiany Strategii Rozwoju. Burmistrz Sławy zwołuje wówczas posiedzenie ewaluacyjne i aktualizujące – w zależności od potrzeby – dotyczące realizacji Strategii Rozwoju. Podczas posiedzenia dokonywana jest:

- ocena realizacji celów Strategii Rozwoju na podstawie materiałów przygotowanych przez Zespół (stan osiągnięcia wskaźników przyjętych dla poszczególnych celów operacyjnych Strategii Rozwoju),
- identyfikacja problemów, które ograniczyły bądź uniemożliwiły realizację wyznaczonych celów,
- opracowanie propozycji niezbędnych zmian w zakresie realizowanych celów,
- ocena zmian w otoczeniu.

Następnie projekt zmienionej Strategii Rozwoju jest poddawany konsultacjom społecznym, a po zakończeniu konsultacji przedstawiony zostaje organowi stanowiącemu.

#### **12.5 Spójność z dokumentami strategicznymi**

Strategia Rozwoju Gminy Sława na lata 2023-2030 jest dokumentem spójnym z dokumentami wyższego rzędu. Przy opracowywaniu strategii brano pod uwagę kierunki rozwoju wyznaczone w Krajowej Strategii Rozwoju Regionalnego 2030 (KSRR) oraz Strategii Rozwoju Województwa Lubuskiego 2030 (SRWL 2030). Strategia rozwoju uwzględnia cele strategii rozwoju województwa, krajowej strategii rozwoju regionalnego, a także odpowiednich strategii ponadregionalnych oraz jest spójna z planem zagospodarowania przestrzennego województwa, powiatu i gminy.

Dokument został dokładnie sprawdzony pod względem zgodności ze strategiami. Analiza zapisów wymienionych poniżej dokumentów wskazała, że Strategia Rozwoju Gminy Sława na lata 2023-2030 wpisuje się w konkretne cele operacyjne oraz w podstawowe działania rekomendowane do priorytetowej realizacji/kierunki interwencji celu operacyjnego określone w wymienionych poniżej dokumentach:

I. Szczebel Unii Europejskiej:

1. Strategia Unii Europejskiej na rzecz Zrównoważonego Rozwoju wraz z Komunikatem KE „Zrównoważony Rozwój Miast w Unii Europejskiej: Ramy Działania”.
2. Europejska Karta Samorządu Terytorialnego z 15 października 1985 r.
3. Europejski Kodeks Dobrej Administracji z 6 września 2001 r.
4. Rezolucja Parlamentu Europejskiego z 14 stycznia 2003 r. w sprawie roli władz lokalnych w procesie budowania Europy.
5. Strategia na rzecz odpowiedzialnego rozwoju do roku 2020 (z perspektywą do 2030 r.)

II. Szczebel narodowy:

1. Krajowa Strategia Rozwoju Regionalnego 2030 (KSRR 2030).
2. Krajowa Strategia Rozwoju Regionalnego 2010-2020: regiony, miasta, obszary wiejskie – dokument przyjęty uchwałą Rady Ministrów w dniu 13 Lipca 2012 – Monitor Polski nr 36, poz. 423.
3. Strategia Innowacyjności i Efektywności Gospodarki „Dynamiczna Polska 2020”.
4. FENiKS 2021-2027.
5. FENG 2021-2027.
6. Polityka Transportowa Państwa na lata 2006-2025.
7. Strategii Rozwoju Kapitału Społecznego.
8. Założenia Długofalowej Polityki Senioralnej.
9. Krajowy Program Rozwoju Ekonomii Społecznej.
10. Strategia Rozwoju Transportu (SRT) do roku 2020 (z perspektywą do 2030 r.).
11. Krajowy plan gospodarki odpadami.
12. Krajowy program zapobiegania powstawaniu odpadów.
13. Strategiczny plan adaptacji dla sektorów i obszarów wrażliwych na zmiany klimatu do roku 2020.
14. Krajowy Plan Działań w zakresie energii ze źródeł odnawialnych.
15. Polityka Energetyczna Polski do 2030 roku.
16. Program Rozwoju Przedsiębiorstw.
17. Strategia Innowacyjności i Efektywności Gospodarczej.
18. Koncepcja Przestrzennego Zagospodarowania Kraju 2030.
19. Długookresowa Strategia Rozwoju Kraju Polska 2030.
20. Krajowy Program Oczyszczania Ścieków Komunalnych.

III. Szczebel regionalny:

1. Fundusze Europejskie dla Województwa Lubuskiego 2021-2027.
2. Strategia Rozwoju Województwa Lubuskiego 2030.
3. Lubuska Regionalna Strategia Innowacji.
4. Program Rozwoju Innowacji.
5. Strategia Rozwoju Transportu Województwa Lubuskiego.
6. Plan Rozwoju Transportu Województwa Lubuskiego.
7. Strategia Energetyki Województwa Lubuskiego.
8. Plan zrównoważonego rozwoju publicznego transportu zbiorowego na sieci komunikacyjnej w wojewódzkich przewozach pasażerskich.
9. Program Rozwoju Społeczeństwa Informacyjnego Województwa Lubuskiego.
10. Wojewódzki Program Pomocy Społecznej.
11. Lubuski Program Rozwoju Ekonomii Społecznej.
12. Lubuski Plan Działań Na Rzecz Zatrudnienia.

13. Plan gospodarki odpadami dla województwa lubuskiego na lata 2020-2026 wraz z planem inwestycyjnym.

IV. Szczebel lokalny:

1. Plan Gospodarki Niskoemisyjnej dla Gminy Sława.
2. Wieloletnia Prognoza Finansowa Gminy Sława.
3. Strategia Rozwoju Powiatu Wschowskiego na lata 2021-2030.
4. Program Ochrony Środowiska dla Powiatu Wschowskiego na lata 2019-2022 z perspektywą do 2026 roku.

### **12.6. Wytyczne do sporządzania dokumentów wykonawczych**

Zgodnie ze wzorami dokumentów w załącznikach nr 1 i nr 2.

## **13. Ramy finansowe i źródła finansowania**

Niniejsze ramy finansowe i źródła finansowania określono dla listy kluczowych przedsięwzięć. Co do zasady nieodzownym elementem realizacji działań przewidzianych w Strategii Rozwoju jest Wieloletnia Prognoza Finansowa zawierający kluczowe i strategiczne inwestycje planowane do wykonania w celu realizacji założeń i priorytetów wskazanych w dokumencie strategicznym. Dlatego celem realizacji doprecyzowanych działań, zgodnych ze wskazanymi kierunkami działań, odpowiadającymi na postawione w strategii cele strategiczne i operacyjne, zadania będą sukcesywnie wprowadzane do Wieloletniej Prognozy Finansowej Gminy Sława, pod warunkiem posiadania środków finansowych na ich realizację.

Poniżej zamieszczono tabelę z kartami zadań zawierającymi wybrane inwestycje kluczowe dla mieszkańców i władz gminy, których realizacja w szczególny sposób wpłynie na zmianę standardu życia mieszkańców.

Wybrane inwestycje przedstawione poniżej nie wyczerpują katalogu przedsięwzięć możliwych do realizacji w ramach niniejszej strategii, a które będą bezpośrednio wpisywać się w realizację wskazanych w rozdziale 7. kierunków działań podejmowanych dla osiągnięcia celów strategicznych.

**Tabela 32** Kluczowe przedsięwzięcia planowane do realizacji w latach 2021-2027

| Lp.                       | Nazwa przedsięwzięcia i zakres  | Okres realizacji | Źródło finansowania   | Szacunkowa wartość inwestycji (zł) | Cel operacyjny (oznaczenie) |
|---------------------------|---|------------------|---|------------------------------------|-----------------------------|
| <b>Karta zadania nr 1</b> | Budowa systemu ścieżek rowerowych na terenie Gminy Sława.   | 2021-2023        | budżet państwa<br>FEWL 2021-2027<br>budżet JST                            | 15 000 000                         | I.3                         |
| <b>Karta zadania nr 2</b> | Integracja sportowa – modernizacja obiektów sportowych – Stadion Miejski w Sławie wraz z remontem budynku socjalnego.                                 | 2023-2030        | budżet państwa<br>FEWL 2021-2027<br>budżet JST                            | 4 000 000                          | III.3                       |
| <b>Karta zadania nr 3</b> | Przebudowa Starego Rynku w Sławie (zagospodarowanie terenu wokół kościoła, pomnika J. Piłsudskiego oraz przebudowa wieży kościoła na wieżę widokową). | 2023-2030        | budżet państwa<br>FEWL 2021-2027<br>budżet JST                            | 10 000 000                         | IV.1                        |
| <b>Karta zadania nr 4</b> | Odnawialne źródła energii na obiektach użyteczności publicznej (Urząd Miejski w Sławie, szkoły, obiekty sportowe, SCKiW, stołówka itp.).              | 2023-2030        | budżet państwa<br>FEWL 2021-2027<br>FENIKS 2021-2027<br>budżet JST        | 20 000 000                         | I.1, II.2                   |
| <b>Karta zadania nr 5</b> | Tworzenie miejsc pamięci – utworzenie Muzeum w Sławie.  | 2023-2030        | budżet państwa<br>FEWL 2021-2027<br>FENIKS 2021-2027<br>budżet JST<br>EOG | 2 000 000                          | I.1                         |
| <b>Karta zadania nr 6</b> | Modernizacja/budowa budynku Ochotniczej Straży Pożarnej w Sławie.   | 2023-2030        | budżet państwa<br>FEWL 2021-2027<br>FENIKS 2021-2027<br>budżet JST        | 1 500 000                          | III.2                       |
| <b>Karta zadania nr 7</b> | Przebudowa, budowa i remonty dróg w Gminie Sława.   | 2023-2030        | budżet państwa<br>FEWL 2021-2027<br>budżet JST                            | 7 500 000                          | I.3                         |
| <b>Karta zadania nr 8</b> | Prace konserwatorskie, restauratorskie i budowlane przy zespole parkowo-pałacowym w Sławie – Zadanie prywatnego inwestora.                            | 2023-2030        | budżet państwa<br>FEWL 2021-2027<br>FENIKS 2021-2027<br>Środki prywatne   | 5 000 000                          | IV.1                        |
| <b>Karta zadania nr 9</b> | Inwestycje wodno – kanalizacyjne na terenie Gminy Sława.  | 2023-2030        | budżet państwa<br>FEWL 2021-2027  | 4 500 000                          | I.1                         |

Strategia Rozwoju Gminy Sława na lata 2023-2030

|                            |   |           |  |           |       |
|----------------------------|---|-----------|--|-----------|-------|
|                            |   |           | FENIKS 2021-2027<br>budżet JST                                     |           |       |
| <b>Karta zadania nr 10</b> | Zakup autobusów elektrycznych na potrzeby przewozów szkolnych.                                    | 2023-2030 | budżet państwa<br>FEWL 2021-2027<br>FENIKS 2021-2027<br>budżet JST | 8 000 000 | III.1 |
| <b>Karta zadania nr 11</b> | Oferta dla seniorów – utworzenie klubu seniora lub pakietu zajęć dla osób starszych.              | 2023-2030 | budżet państwa<br>FEWL 2021-2027<br>budżet JST                     | 500 000   | III.3 |
| <b>Karta zadania nr 12</b> | Termomodernizacja obiektów użyteczności publicznej i placówek oświatowych na terenie gminy Sława. | 2023-2030 | budżet państwa<br>FEWL 2021-2027<br>FENIKS 2021-2027<br>budżet JST | 2 500 000 | I.1   |

**Źródło:** Opracowanie własne

**Załącznik 2. Tabela do przekazywania danych statystycznych – wzór**

| Strategia Rozwoju Gminy Sława na lata 2023-2030 |                                 |                                     |                                      |
|---|---------------------------------|-------------------------------------|--------------------------------------|
| Tabela do przekazywania danych statystycznych   |                                 |                                     |                                      |
| Cel operacyjny nr .....                         |                                 |                                     |                                      |
| Nazwa miernika                                  | Źródło danych i jednostka miary | Wartość dla roku bazowego (2020 r.) | Wartość dla roku badanego (..... r.) |
|   |                                 |                                     |                                      |
|   |                                 |                                     |                                      |
|   |                                 |                                     |                                      |
|   |                                 |                                     |                                      |
|   |                                 |                                     |                                      |
|   |                                 |                                     |                                      |
|   |                                 |                                     |                                      |
|   |                                 |                                     |                                      |
|   |                                 |                                     |                                      |
|   |                                 |                                     |                                      |
|   |                                 |                                     |                                      |
|   |                                 |                                     |                                      |
|   |                                 |                                     |                                      |
|   |                                 |                                     |                                      |
|   |                                 |                                     |                                      |

Źródło: Opracowanie własne



## Załącznik 2. Materiały pomocnicze do sprawozdania z realizacji Strategii Rozwoju

| Kluczowe działania ....                           |                         |   |  |
|---|-------------------------|---|--|
| Cel strategiczny                                  | Cel operacyjny<br>..... | Jednostka monitorująca ze<br>strony gminy:<br>..... | Jednostka realizująca (jeśli<br>dotyczy):<br>..... |
| <b>Opis stanu realizacji kierunku interwencji</b> |                         |   |  |
| <b>Opis powstałych trudności realizacyjnych</b>   |                         |   |  |
| <b>Opis źródeł finansowania</b>                   |                         |   |  |

Źródło: opracowanie własne