

**UCHWAŁA NR XIV/130/19  
RADY MIEJSKIEJ W SŁAWIE**

z dnia 29 października 2019 r.

**w sprawie miejscowego planu zagospodarowania przestrzennego dla terenów położonych w obrębie  
miasta Sława**

Na podstawie art. 18 ust. 2 pkt. 5 ustawy z dnia 8 marca 1990r. o samorządzie gminnym (t.j. Dz. U. 2018, poz. 994 ze zm.), art. 20 ust. 1 ustawy z dnia 27 marca 2003r. o planowaniu i zagospodarowaniu przestrzennym (t.j. Dz. U. 2018, poz. 1945 ze zm.) oraz na podstawie uchwały Rady Miejskiej w Sławie nr XLIX/305/18 z dnia 24 maja 2018r. w sprawie przystąpienia do sporządzenia miejscowego planu zagospodarowania przestrzennego dla terenów położonych w obrębie miasta Sława i po stwierdzeniu, że plan miejscowy nie narusza ustaleń Studium i zmiany studium uwarunkowań i kierunków zagospodarowania przestrzennego gminy Sława (Uchwała Rady Miejskiej w Sławie nr: XIV/63/15 z dnia 24 września 2015r. i Uchwała Rady Miejskiej w Sławie nr: XXXIV/205/17 z dnia 30 marca 2017r.) Rada Miejska w Sławie uchwala, co następuje:

**Rozdział 1.  
Przepisy ogólne**

**§ 1. 1.** Uchwala się miejscowy plan zagospodarowania przestrzennego dla terenów położonych w obrębie miasta Sława.

2. Integralną częścią miejscowego planu zagospodarowania przestrzennego miasta Sława są następujące załączniki:

- 1) załącznik nr 1 – rysunek miejscowego planu w skali 1:2000;
- 2) załącznik nr 2 – rozstrzygnięcie dotyczące sposobu rozpatrzenia uwag do projektu planu miejscowego;
- 3) załącznik nr 3 – rozstrzygnięcie o sposobie realizacji zapisanych w planie miejscowym inwestycji z zakresu infrastruktury technicznej należących do zadań własnych gminy oraz o zasadach ich finansowania, zgodnie z przepisami o finansach publicznych.

**§ 2.** Ilekroć w dalszych przepisach niniejszej uchwały jest mowa o:

- 1) **uchwale** – rozumie się przez to niniejszą uchwałę;
- 2) **planie miejscowym** – rozumie się przez to miejscowy plan zagospodarowania przestrzennego, o którym mowa w §1 niniejszej uchwały;
- 3) **rysunku planu miejscowego** – rozumie się przez to graficzny zapis planu, będący załącznikiem graficznymi nr 1 do uchwały Rady Miejskiej w Sławie;
- 4) **przepisach odrębnych** – rozumie się przez to przepisy ustaw wraz z aktami wykonawczymi, normy branżowe oraz ograniczenia w dysponowaniu terenem, wynikające z prawomocnych decyzji administracyjnych;
- 5) **przeznaczeniu podstawowym terenu** – rozumie się przez to funkcję wyznaczoną do lokalizacji w danym terenie, które w ramach realizacji planu winno stać się przeważającą (dominującą) formą wykorzystania terenu, a wprowadzenie innych niż podstawowa funkcji jest dopuszczalne wyłącznie pod warunkiem spełnienia ustaleń szczegółowych niniejszej uchwały;
- 6) **przeznaczeniu uzupełniającym, dopuszczalnym terenu** – rozumie się przez to funkcję inną niż podstawowa, dopuszczoną do lokalizacji na danym terenie przy spełnieniu dodatkowych warunków niniejszej uchwały i nie przekraczającej 20% powierzchni terenu, chyba, że inaczej mówi niniejsza uchwała, oraz wcześniejszej lub równoczesnej realizacji przeznaczenia podstawowego;
- 7) **nieprzekraczalnych liniach zabudowy** – rozumie się przez to linię wyznaczoną na rysunku planu miejscowego, określającą maksymalny zasięg usytuowania wszelkich budynków i pozostałych obiektów budowlanych w rozumieniu przepisów prawa budowlanego na terenie jednostki. (nie dotyczy tarasów, schodów terenowych – stanowiących dojsście do budynku, zadaszeń nad wejściem do budynku);
- 8) **obowiązujących liniach zabudowy** – rozumie się przez to linię wyznaczoną na rysunku planu miejscowego, określającą obowiązkowe usytuowanie wszelkich budynków i pozostałych obiektów

budowlanych w rozumieniu przepisów prawa budowlanego na terenie jednostki. (nie dotyczy tarasów, schodów terenowych – stanowiących dojście do budynku, zadaszeń nad wejściem do budynku);

- 9) **urządzeniach infrastruktury technicznej** – rozumie się przez to sieci wodociągowe, elektroenergetyczne, gazownicze, ciepłownicze, kanalizacyjne, telekomunikacyjne (infrastruktura techniczna liniowa) oraz stacje transformatorowe, stacje rozdzielcze (infrastruktura techniczna kubaturowa);
- 10) **urządzenia towarzyszące** – rozumie się przez to wszelkie urządzenia niezbędne do obsługi danego terenu, np. w zakresie infrastruktury technicznej;
- 11) **odpowiednia liczba miejsc parkingowych** – rozumie się przez to minimum: jedno miejsce parkingowe na jeden lokal mieszkalny, lub jedno miejsce parkingowe na każde rozpoczęte 30m<sup>2</sup> powierzchni usługowej, lub jedno miejsce postojowe na każde rozpoczęte pięć miejsc pracy – (dotyczy miejsc postojowych zamkniętych). Na każde 10 miejsc parkingowych należy wyznaczyć jedno miejsce parkingowe przeznaczone na parkowanie pojazdów zaopatrzonych w kartę parkingową.
- 12) **sieć dystrybucyjna energii elektrycznej** – sieć elektroenergetyczna wysokich, średnich i niskich napięć, za której ruch sieciowy jest odpowiedzialny operator system dystrybucyjnego (OSD) (poprzez sieć elektroenergetyczną należy rozumieć zespół wzajemnie połączonych linii i stacji elektroenergetycznych przeznaczonych do przesyłania i rozdzielania energii elektrycznej). Do sieci dystrybucyjnej energii elektrycznej OSD nie należy kwalifikować linii i stacji elektroenergetycznych nie będących własnością OSD.

§ 3. 1. Obowiązującymi ustaleniami planu miejscowego są następujące oznaczenia graficzne rysunku planu:

- 1) granica opracowania miejscowego planu zagospodarowania przestrzennego;
- 2) linie rozgraniczające tereny o różnym przeznaczeniu lub różnych zasadach zagospodarowania;
- 3) symbole określające przeznaczenie terenów;
- 4) obowiązujące i nieprzekraczalne linie zabudowy;
- 5) obiekty wpisane do rejestru zabytków oraz inne obiekty i obszary objęte ochroną konserwatorską;
- 6) granica strefy 100 metrów od linii brzegów rzek, jezior i innych zbiorników wodnych, dla której w granicach Obszaru Chronionego Krajobrazu – „Pojezierze Sławsko – Przemęckie” istnieją ograniczenia lokalizacji obiektów budowlanych,

2. Następujące oznaczenia graficzne posiadają znaczenie informacyjne, sugerujące określone rozwiązania przestrzenne i regulacyjne:

- 1) granica strefy ochrony sanitarnej od cmentarza;
- 2) obiekty wpisane do ewidencji zabytków
- 3) istniejące linie sieci elektroenergetycznych o napięciu 110kV (przebieg orientacyjny)
- 4) proponowany podział na działki budowlane
- 5) obszar specjalnej ochrony ptaków Natura 2000 pojezierze Sławskie, kod PLB300011,
- 6) granica Głównego Zbiornika Wód Podziemnych nr 306,
- 7) proponowane granice obszarów chronionych GZWP nr 306,
- 8) strefa ochrony sanitarnej,
- 9) orientacyjna lokalizacja korytarza infrastruktury technicznej,
- 10) granica udokumentowanego złoża piasku „Sława” KN 17701,
- 11) granica obszaru chronionego krajobrazu „Pojezierze Sławsko – Przemęckie”,
- 12) granica obszaru górniczego i terenu górniczego Sława.
- 13) ujęcia wód podziemnych.

### **Zasady ochrony i kształtowania ład przestrzennego**

§ 4.1. Na obszarze objętym ustaleniami planu obowiązują następujące wymogi ochrony ładu przestrzennego i zasady jego kształtowania:

- 1) ochrona ładu przestrzennego dotyczy i powinna być realizowana przez:
  - a) zachowanie określonego w planie przeznaczenia terenów,
  - b) przestrzeganie określonych planem funkcji, określonej skali i formy zabudowy oraz wskaźników wykorzystania i zagospodarowania terenów w obrębie obszarów wyznaczonych liniami rozgraniczającymi,
  - c) respektowanie ustalonych planem zasad zagospodarowania i użytkowania terenów zabudowy, warunków ochrony środowiska, ochrony i korzystania z walorów krajobrazowych środowiska na terenach objętych planem.
- 2) dopuszcza się na terenach przeznaczenia podstawowego, z wyjątkiem terenów komunikacji, jako stałe lub tymczasowe sposoby użytkowania, formy zagospodarowania terenu i obiektów lokalizowanych zgodnie z przepisami odrębnymi, obejmujące:
  - a) zieleń,
  - b) sieci infrastruktury technicznej,
  - c) znaki reklamowe i informacyjne,
  - d) obiekty małej architektury,
  - e) ogrodzenia.
- 3) dopuszcza się remonty, rozbudowę, przebudowę i nadbudowę istniejących obiektów pod warunkiem zachowania zgodności z przepisami odrębnymi;
- 4) dopuszcza się sytuowanie zabudowy w odległości 1,5m od granicy lub bezpośrednio w granicy działki budowlanej;
- 5) obiekty i urządzenia infrastruktury technicznej, w tym ekrany, znaki i symbole reklamowe, dopuszczone ustaleniami planu do lokalizacji na terenach przeznaczenia podstawowego lub lokalizowane poza terenami zabudowanymi w oparciu o przepisy odrębne, powinny być sytuowane w ustalonych planem liniach zabudowy lub w odległościach od dróg publicznych określonych w przepisach prawa drogowego;

#### **Zasady ochrony środowiska, przyrody i krajobrazu**

§ 5. W zakresie ochrony środowiska, przyrody i krajobrazu określa się następujące ustalenia:

- 1) wszelka działalność w obrębie terenu objętego planem miejscowym winna respektować obowiązujące przepisy odrębne dotyczące ochrony środowiska;
- 2) ustala się zakaz lokalizacji w granicach działek obiektów i urządzeń usługowych i produkcyjnych zaliczonych zgodnie z przepisami odrębnymi do obiektów mogących potencjalnie znacząco lub zawsze znacząco oddziaływać na środowisko;
- 3) uciążliwość prowadzonej działalności w zakresie emisji hałasu, wibracji, zanieczyszczeń powietrza, substancji złośliwych oraz niejonizującego promieniowania elektromagnetycznego, nie może powodować przekroczenia granic własności terenu, na jakim jest lokalizowana;
- 4) wprowadza się wymóg utrzymania poziomu hałasu w granicach dopuszczalnych norm określonych przepisami odrębnymi na terenach zabudowy mieszkaniowej jednorodzinnej, oznaczonej na rysunku planu miejscowego symbolem MN, zabudowy mieszkaniowej z dopuszczeniem usług, oznaczonej na rysunku planu miejscowego symbolem MNU, zabudowy wielorodzinnej, oznaczonej na rysunku planu miejscowego symbolem MW i MWS, zabudowy wielorodzinnej z usługami, oznaczonej na rysunku planu miejscowego symbolem MWU,
- 5) zagospodarowanie terenu objętego planem musi uwzględniać jego położenie w obszarze o znacznych zasobach wód podziemnych w obrębie piętra czwartorzędowego „Zbiornik Wschowa” – Główny Zbiornik Wód Podziemnych nr 306, (głębokość zalegania warstw wodonośnych 2m – 50m, średnia 35m) objętego reżimem wysokiej ochrony i być zgodne z obowiązującymi w tym zakresie przepisami, w szczególności w zakresie prowadzenia właściwej gospodarki wodno-ściekowej.

- 6) część terenu objętego planem położony jest w granicach obszaru chronionego krajobrazu „Pojezierze Sławsko – Przemęckie” utworzonego na podstawie uchwały Nr XXIII/293/16 Sejmiku Województwa lubuskiego z dnia 12 września 2016r. w sprawie wyznaczenia obszaru chronionego krajobrazu o nazwie „Pojezierze Sławsko – Przemęckie” (Dz. Urz. Wojew. Lub. z 2016r. poz. 1868) oraz uchwały zmieniającej nr L/796/18 z dnia 29 października 2018r (Dz. Urz. Woj. Lub. Z 2018r. poz 2524 oraz obszaru Natura 2000 – obszar specjalny ochrony ptaków Pojezierze Sławskie PLB3000011.
- 7) Zasady kształtowania krajobrazu w zakresie ochrony walorów estetyczno - widokowych zostały określone w ustaleniach szczegółowych dla poszczególnych terenów elementarnych zawartych w § 14 poprzez zapisy dotyczące parametrów zabudowy

### **Zasady ochrony dziedzictwa kulturowego i zabytków, w tym krajobrazów kulturowych oraz dóbr kultury współczesnej**

§ 6. 1. Dla zapewnienia właściwej ochrony dóbr kultury wyznacza się **obszar układu urbanistycznego miasta Sława**, który podlega ochronie oraz ustala się obowiązujące zasady ochrony i rewaloryzacji tego obszaru, ze szczególnym uwzględnieniem:

- 1) Nakaz zachowania historycznego rozplanowania układu urbanistycznego: zachowanie przebiegu, szerokości i przekrojów historycznych ciągów komunikacyjnych i placów, historycznych linii zabudowy, i intensywności zabudowy, ukształtowania brył budynków historycznych;
- 2) Nakaz ochrony osi widokowej biegnącej ul. Wschowską od ronda w kierunku centrum miasta poprzez zakaz sytuowania reklam przyulicznych;
- 3) Nakaz ochrony historycznych dominant architektonicznych (tj. wież kościołów pw. Miłosierdzia Bożego i św. Michała Archanioła) poprzez zakaz lokalizacji obiektów wchodzących w kolizje widokowe z ww. (o wysokości powyżej 16m na obszarze w granicy historycznego układu urbanistycznego);
- 4) Nakaz zachowanie podziału parcelacyjnego podkreślonego historyczną zabudową;
- 5) Zakaz stosowania materiałów zewnętrznych niezgodnych z charakterem historycznej zabudowy, blachy falistej, dachówkopodobnej, okładzin typu siding, ogrodzeń z prefabrykowanych elementów betonowych;
- 6) Nakaz rewaloryzacji kompozycji zieleni i ochrony starodrzewu poprzez zachowanie i odtwarzanie historycznych kompozycji układów;
- 7) Nakaz ochrony nawierzchni historycznych (nakaz zachowania istniejących nawierzchni brukowanych w ciągach ulic, chodników i placów); granitowych – ulic Piwnej, Rynek, Chopina, Matejki, Wschowskiej (od ul. Powstańców Wlkp. Do skrzyżowania z ul. Kwiatową), Waryńskiego (od ul. Henryka Pobożnego do rynku), Reja (od rynku do budynku przy ul. Reja 5), Głogowskiej (od rynku do budynku przy ul. Głogowskiej 1) i z kamienia polnego – ul. Wiejskiej oraz nawierzchni kamiennych odkrytych w trakcie prac remontowych;
- 8) Zakaz lokalizacji obiektów i elementów dysharmonizujących w tym tymczasowych, m.in, kontenerów, blaszanych garaży, przyczep, kiosków;
- 9) Zakaz lokalizacji wielkogabarytowych urządzeń reklamowych, z dopuszczeniem ich lokalizacji jako tymczasowe urządzenia na czas odbywających się imprez oraz służących wykonaniu obowiązków związanych z informacją publiczną; zakaz stosowania nośników informacyjnych umieszczonych na obiektach budowlanych o wymiarach przekraczających: dla nośników płaszczyznowych – max 2.0 m<sup>2</sup> powierzchni, dla nośników prostopadłych, tzw. wysięgników – maksymalnie 80 cm do końca wysięgnika z sztydem oraz maksymalnie do 60 cm wysokości, zakaz lokalizacji reklam powyżej linii parteru budynku (gzymsu rozdzielającego parter od pierwszego piętra), zakaz lokalizacji reklam w sposób zasłaniający detale architektoniczne budynku.

2. Na obszarze opracowania zlokalizowane są obiekty wpisane do **rejestrów zabytków**, obowiązują:

- 1) Nakaz rewaloryzacji obiektów zgodnie z zasadami konserwatorskimi;
- 2) Zakaz zmiany formy zewnętrznej budynków rozumiany jako: zakaz rozbudowy, dobudowy i nadbudowy (w tym dobudowy przedsiionków);
- 3) Zakaz zmiany elewacji frontowych polegających na odejściu od rozwiązań historycznych;
- 4) Nakaz zachowania historycznej formy i rodzaju pokrycia dachu,



- 5) Zakaz podejmowania działań mających negatywny wpływ na wartości historyczne obiektu, t.j. zakaz tynkowania, malowania i ocieplania z zewnątrz budynków o okładzinach ceglanych, zakaz ocieplania elewacji z detalami architektonicznymi, zakaz krycia dachów blachą dachówkopodobną, blachą falistą, zakaz stosowania okładzin typu siding, zakaz ocieplania elewacji frontowych;
- 6) Zakaz stosowania żaluzji zewnętrznych;
- 7) Zakaz zmiany wielkości otworów okiennych i drzwiowych, w przypadku wymiany stolarki okiennej i drzwiowej obowiązek zachowania historycznych materiałów i podziałów, a dla otworów okiennych zakończonych łukiem zakaz stosowania uproszczeń w postaci prostego zakończenia stolarki;
- 8) Zakaz instalowania anten satelitarnych od frontu budynku, a także, reklam wielkogabarytowych, urządzeń klimatyzacyjnych na elewacjach frontowych i bocznych;
- 9) Dopuszcza się wymianę stolarki okiennej i drzwiowej jedynie pod warunkiem odwzorowania stolarki historycznej pod względem materiału i formy;
- 10) Wykaz obiektów wpisanych do rejestru zabytków Sława:

| Miejscowość | Obiekt   | Adres obecny                | Numer rejestru | Data wpisu |
|-------------|--|-----------------------------|----------------|------------|
| Sława       | Kościół ewangelicki ob. Rzymsko - Katolickiego pw. Mił. Bożego |                             | 1626           | 15.03.1965 |
| Sława       | Pałac wraz z oficynami i parkiem                               |                             | 243            | 03.04.1961 |
| Sława       | zespół zabudowy dworskiej(pałac, oficyna, brama, park)         |                             | 605            | 20.06.1963 |
| Sława       | Kościół par. pw. Św. Michała Archaniola                        |                             | 19             | 31.05.1950 |
| Sława       | Kamienica  | Chopina 9                   | 1603           | 15.02.1965 |
| Sława       | Kamienica  | Chopina 20                  | 1670           | 15.03.1965 |
| Sława       | Kamienica  | Waryńskiego 9               | 1631           | 15.03.1965 |
| Sława       | Kamienica  | Waryńskiego 11              | 1632           | 15.03.1965 |
| Sława       | Kamienica  | Waryńskiego 15              | 1633           | 15.03.1965 |
| Sława       | Kamienica  | Reja 5                      | 1645           | 15.03.1965 |
| Sława       | Kamienica  | Reja 6                      | 1646           | 15.03.1965 |
| Sława       | Kamienica  | Waryńskiego 1               | 1647           | 15.03.1965 |
| Sława       | Kamienica  | Waryńskiego 3               | 1648           | 15.03.1965 |
| Sława       | Kamienica  | Waryńskiego 5               | 1649           | 15.03.1965 |
| Sława       | Kamienica  | Waryńskiego 7               | 1650           | 15.03.1965 |
| Sława       | Kamienica  | Waryńskiego 17              | 1654           | 15.03.1965 |
| Sława       | Kamienica  | Rynek<br>1 d.Marchlewskiego | 1655           | 15.03.1965 |
| Sława       | Kamienica  | Rynek 2                     | 1656           | 15.03.1965 |
| Sława       | Kamienica  | Rynek 3                     | 1657           | 15.03.1965 |
| Sława       | Kamienica  | Rynek 7                     | 1658           | 15.03.1965 |
| Sława       | Kamienica  | Rynek 8                     | 1659           | 15.03.1965 |
| Sława       | Kamienica  | Rynek 9                     | 1660           | 15.03.1965 |
| Sława       | Kamienica  | Rynek 10                    | 1661           | 15.03.1965 |
| Sława       | Kamienica  | Rynek 11                    | 1662           | 15.03.1965 |
| Sława       | Kamienica  | Rynek 12                    | 1663           | 15.03.1965 |
| Sława       | Kamienica  | Rynek 13                    | 1664           | 15.03.1965 |
| Sława       | Kamienica  | Rynek 20                    | 1665           | 15.03.1965 |
| Sława       | Kamienica  | Rynek 23                    | 1666           | 15.03.1965 |
| Sława       | Kamienica  | Rynek 27(d. 26)             | 1667           | 15.03.1965 |
| Sława       | Kamienica  | Rynek 29(d. 28)             | 1668           | 15.03.1965 |
| Sława       | Kamienica( prawd. nie istnieje)                                | Chopina 7                   | 1669           | 15.03.1965 |
| Sława       | Kamienica  | Powstańców                  | 1671           | 15.03.1965 |

|       |                                     |                  |      |            |
|-------|-------------------------------------|------------------|------|------------|
|       |                                     | Śląskich39(d. 5) |      |            |
| Sława | Kamienica                           | Reja 1           | 1672 | 15.03.1965 |
| Sława | Kamienica                           | Reja 2           | 1673 | 15.03.1965 |
| Sława | Kamienica                           | Reja 3           | 1674 | 15.03.1965 |
| Sława | Budynek                             | Reja 7           | 2684 | 01.08.1977 |
| Sława | Budynek                             | Wschowskiej 5    | 2685 | 01.08.1977 |
| Sława | Budynek                             | Wschowskiej 8    | 2686 | 01.08.1977 |
| Sława | Park typu swobodnego z 2 poł. XIXw. |                  | 3106 | 28.09.1978 |

3. Dla obiektów objętych **wojewódzką ewidencją zabytków** ustala się:

- 1) Nakaz ochrony obiektów poprzez zachowanie kształtu bryły i jej gabarytów, w tym wysokości elewacji i dachów (kalenica), zachowanie kształtu dachów, ochronę wystroju kompozycji i artykulacji oraz detali architektonicznych elewacji, historycznej kolorystyki elewacji, historycznego sposobu opracowania faktury tynku, zachowanie poszczególnych historycznych elementów elewacji takich jak: balustrady balkonów, ozdobne kraty w oknach, witryny, bramy, wejścia; w odniesieniu do balustrad balkonów, witryn, bram, wejść krat dopuszcza się wymianę substancji pod warunkiem odtworzenia ich kształtu, kolorystyki, podziałów zgodnie ze stanem pierwotnym;
- 2) Nakaz uporządkowania elewacji budynków z uwzględnieniem zasad ich historycznych podziałów, renowacji zniszczonych fragmentów budynków w formie uzupełnień brakujących detali architektonicznych mający na celu przywrócenie budynku do stanu pierwotnego;
- 3) Nakazu zachowania historycznych podziałów i cech charakterystycznych historycznej stolarki w przypadku wymiany stolarki okiennej i drzwiowej, a dla otworów okiennych zakończonych łukiem zakaz stosowania uproszczeń w postaci prostego zakończenia stolarki;
- 4) Zakaz podejmowania działań mających negatywny wpływ na wartości historyczne obiektu tj. zakaz tynkowania, malowania i ocieplania z zewnątrz budynków o okładzinach ceglanych, zakaz ocieplania elewacji z detalami architektonicznymi, zakaz krycia dachów blachą dachówkopodobną, blachą falistą, stosowania okładzin typu siding;
- 5) Zakaz instalowania anten satelitarnych od frontu budynku, a także, reklam wielkogabarytowych, urządzeń klimatyzacyjnych oraz zewnętrznych rur na elewacjach frontowych i bocznych;
- 6) Dopuszcza się wymianę stolarki okiennej i drzwiowej jedynie pod warunkiem odwzorowania stolarki historycznej pod względem materiału i formy;
- 7) Wykaz obiektów ujętych w ewidencji zabytków – Sława

| Miejscowość | Obiekt                                  | Ulica            | Nr domu/dz. |
|-------------|---|------------------|-------------|
| Sława       | Zespół urbanistyczny wraz z otoczeniem  |                  |             |
| Sława       | Kościół par. pw. św. Michała Archanioła | pl. Kościelny    |             |
| Sława       | Historyczne otoczenie kościoła          |                  |             |
| Sława       | Kościół pw. Miłosierdzia Bożego         | Rynek            |             |
| Sława       | Historyczne otoczenie kościoła          |                  |             |
| Sława       | Cmentarz rzymsk.-kat. (d. ewangelicki)  | Wojska Polskiego |             |
| Sława       | Zespół pałacowo-parkowy:                | Rynek            | 24          |
| Sława       | Pałac (ob. Dom Dziecka)                 | Rynek            | 24          |
| Sława       | Oficyna                                 | Rynek            | 24          |
| Sława       | Brama wjazdowa i ogrodzenie             |                  |             |
| Sława       | Park pałacowy miejski                   |                  |             |
| Sława       | Figura św. Jana Nepomucena              |                  |             |
| Sława       | Dom                                     | Chopina          | 2           |
| Sława       | Dom                                     | Chopina          | 7           |
| Sława       | Dom                                     | Chopina          | 9           |
| Sława       | Dom                                     | Chopina          | 11          |
| Sława       | Dom                                     | Chopina          | 12          |

|       |                                |                     |          |
|-------|--------------------------------|---------------------|----------|
| Sława | Dom                            | Chopina             | 13       |
| Sława | Dom                            | Chopina             | 14       |
| Sława | Dom                            | Chopina             | 15       |
| Sława | Dom                            | Chopina             | 16       |
| Sława | Dom                            | Chopina             | 18       |
| Sława | Dom                            | Chopina             | 20       |
| Sława | Dom                            | Głogowska           | 4        |
| Sława | Dom                            | Głogowska           | 6        |
| Sława | Dom                            | Matejki             | 1        |
| Sława | Dom                            | Matejki             | 2        |
| Sława | Stodoła                        | Piwna               | 1        |
| Sława | Mleczarnia                     | Piwna               | 2        |
| Sława | Kotłownia                      | Piwna               | 2        |
| Sława | Budynek (d.chlewnia)           | Piwna               | 2        |
| Sława | Budynek w podwórzu /4/         | Piwna               | 2        |
| Sława | Budynek (zlewnia mleka) /2/    | Piwna               | 2        |
| Sława | Dom                            | Powstańców Śląskich | 2        |
| Sława | Budynek gospodarczy            | Powstańców Śląskich | 6        |
| Sława | Stodoła                        | Powstańców Śląskich | 6        |
| Sława | Dom                            | Powstańców Śląskich | 6        |
| Sława | Budynek mieszkalno-gospodarczy | Powstańców Śląskich | 7        |
| Sława | Dom                            | Powstańców Śląskich | 8        |
| Sława | Stodoła                        | Powstańców Śląskich | 8        |
| Sława | Dom                            | Powstańców Śląskich | 10       |
| Sława | Budynek mieszkalno-gospodarczy | Powstańców Śląskich | 11       |
| Sława | Dom                            | Powstańców Śląskich | 12       |
| Sława | Dom                            | Powstańców Śląskich | 13       |
| Sława | Stodoła                        | Powstańców Śląskich | 13       |
| Sława | Budynek gospodarczy            | Powstańców Śląskich | 13       |
| Sława | Budynek gospodarczy            | Powstańców Śląskich | 13       |
| Sława | Dom                            | Powstańców Śląskich | 14       |
| Sława | Dom                            | Powstańców Śląskich | 16/18    |
| Sława | Dom                            | Powstańców Śląskich | 19       |
| Sława | Dom                            | Powstańców Śląskich | 20       |
| Sława | Dom                            | Powstańców Śląskich | 24       |
| Sława | Dom                            | Powstańców Śląskich | 36       |
| Sława | Dom                            | Powstańców Śląskich | 37       |
| Sława | Dom                            | Powstańców Śląskich | 38       |
| Sława | Dom                            | Powstańców Śląskich | 39 (d.5) |
| Sława | Dom                            | Reja                | 1        |
| Sława | Dom                            | Reja                | 2        |
| Sława | Dom                            | Reja                | 3        |
| Sława | Dom                            | Reja                | 5        |
| Sława | Dom                            | Reja                | 6        |
| Sława | Dom                            | Reja                | 7        |
| Sława | Dom                            | Reja                | 8        |
| Sława | Dom                            | Reja                | 9        |
| Sława | Dom                            | Reja                | 10       |
| Sława | Dom                            | Rynek               | 1        |
| Sława | Dom                            | Rynek               | 2        |

|       |                     |  |           |
|-------|---------------------|--|-----------|
| Sława | Dom                 | Rynek                                  | 3         |
| Sława | Dom                 | Rynek                                  | 4         |
| Sława | Dom                 | Rynek                                  | 5         |
| Sława | Dom                 | Rynek                                  | 6         |
| Sława | Dom                 | Rynek                                  | 7         |
| Sława | Dom                 | Rynek                                  | 8         |
| Sława | Dom                 | Rynek                                  | 9         |
| Sława | Dom                 | Rynek                                  | 10        |
| Sława | Dom                 | Rynek                                  | 11        |
| Sława | Dom                 | Rynek                                  | 12        |
| Sława | Dom                 | Rynek                                  | 13        |
| Sława | Dom                 | Rynek                                  | 16        |
| Sława | Dom                 | Rynek                                  | 17        |
| Sława | Dom                 | Rynek                                  | 18        |
| Sława | Dom                 | Rynek                                  | 19        |
| Sława | <i>Dom</i>          | <i>Rynek</i>                           | 20        |
| Sława | Dom                 | Rynek                                  | 21        |
| Sława | Dom                 | Rynek                                  | 23        |
| Sława | Dom                 | Rynek                                  | 25        |
| Sława | Dom                 | Rynek                                  | 26        |
| Sława | Dom                 | Rynek                                  | 27 (d.26) |
| Sława | Dom                 | Rynek                                  | 28        |
| Sława | Dom                 | Rynek                                  | 29 (d.28) |
| Sława | Dom                 | Rynek                                  | 30        |
| Sława | Dom                 | Henryka Pobożnego<br>(d. H. Sawickiej) | 4         |
| Sława | Budynek gospodarczy | Henryka Pobożnego<br>(d. H. Sawickiej) | 4         |
| Sława | Dom                 | Waryńskiego                            | 1         |
| Sława | Dom                 | Waryńskiego                            | 3         |
| Sława | Dom                 | Waryńskiego                            | 4         |
| Sława | Dom                 | Waryńskiego                            | 5         |
| Sława | Dom                 | Waryńskiego                            | 6         |
| Sława | Dom                 | Waryńskiego                            | 7         |
| Sława | Dom                 | Waryńskiego                            | 8         |
| Sława | Dom                 | Waryńskiego                            | 9         |
| Sława | Dom                 | Waryńskiego                            | 11        |
| Sława | Dom                 | Waryńskiego                            | 13        |
| Sława | Dom                 | Waryńskiego                            | 15        |
| Sława | Dom                 | Waryńskiego                            | 17        |
| Sława | Dom                 | Waryńskiego                            | 18        |
| Sława | Dom                 | Waryńskiego                            | 19        |
| Sława | Dom                 | Waryńskiego                            | 20        |
| Sława | Dom                 | Waryńskiego                            | 21        |
| Sława | Dom                 | Waryńskiego                            | 22        |
| Sława | <i>Dom</i>          | <i>Waryńskiego</i>                     | 23        |
| Sława | Dom                 | Waryńskiego                            | 24        |
| Sława | Dom                 | Waryńskiego                            | 25        |
| Sława | Dom                 | Waryńskiego                            | 27        |
| Sława | Dom                 | Waryńskiego                            | 28        |

|       |                        |                    |       |
|-------|------------------------|--------------------|-------|
| Sława | Dom                    | Waryńskiego        | 29/31 |
| Sława | Gorzelnia              | Waryńskiego        | 30/32 |
| Sława | Dom mieszkalny /2/     | Waryńskiego        | 30/32 |
| Sława | Dom mieszkalny /3/     | Waryńskiego        | 30/32 |
| Sława | Dom                    | Waryńskiego        | 33    |
| Sława | Willa                  | Waryńskiego        | 34    |
| Sława | Dom                    | Waryńskiego        | 35    |
| Sława | Dom                    | Waryńskiego        | 36    |
| Sława | Dom                    | Waryńskiego        | 37    |
| Sława | <i>Dom</i>             | <i>Waryńskiego</i> | 38    |
| Sława | Dom                    | Waryńskiego        | 39    |
| Sława | Dom                    | Waryńskiego        | 40    |
| Sława | Budynek gospodarczy    | Waryńskiego        | 40    |
| Sława | Dom                    | Waryńskiego        | 41    |
| Sława | Dom                    | Waryńskiego        | 42    |
| Sława | Dom                    | Waryńskiego        | 44    |
| Sława | Dom                    | Waryńskiego        | 45    |
| Sława | Dom                    | Waryńskiego        | 46    |
| Sława | Dom                    | Waryńskiego        | 47/49 |
| Sława | Dom                    | Waryńskiego        | 48    |
| Sława | Dom                    | Waryńskiego        | 50    |
| Sława | Dom                    | Waryńskiego        | 51    |
| Sława | Dom                    | Waryńskiego        | 53    |
| Sława | Dom                    | Waryńskiego        | 53    |
| Sława | Przedszkole            | Waryńskiego        | 55    |
| Sława | Krucyfiks przy budynku | Waryńskiego        | 55    |
| Sława | Dom                    | Waryńskiego        | 57    |
| Sława | Dom                    | Waryńskiego        | 59    |
| Sława | Budynek gospodarczy    | Waryńskiego        | 59    |
| Sława | Dom                    | Waryńskiego        | 60    |
| Sława | Budynek gospodarczy    | Waryńskiego        | 62    |
| Sława | Dom                    | Waryńskiego        | 62    |
| Sława | Dom                    | Waryńskiego        | 69    |
| Sława | Dom                    | Waryńskiego        | 71    |
| Sława | Dom                    | Waryńskiego        | 73    |
| Sława | Dom                    | Waryńskiego        | 75    |
| Sława | Budynek gospodarczy    | Waryńskiego        | 75    |
| Sława | Dom                    | Waryńskiego        | 77    |
| Sława | Dom                    | Waryńskiego        | 79    |
| Sława | Dom                    | Wiejska            | 1     |
| Sława | Dom                    | Wiejska            | 5     |
| Sława | Budynek gospodarczy    | Wiejska            | 5     |
| Sława | Stodoła                | Wiejska            | 8     |
| Sława | Budynek gospodarczy    | Wiejska            | 8     |
| Sława | Dom                    | Wschowska          | 1     |
| Sława | Dom                    | Wschowska          | 3     |
| Sława | Dom                    | Wschowska          | 4/2   |
| Sława | Dom                    | Wschowska          | 5     |
| Sława | Dom                    | Wschowska          | 7     |
| Sława | Dom                    | Wschowska          | 8     |

|       |     |           |    |
|-------|-----|-----------|----|
| Sława | Dom | Wschowska | 9  |
| Sława | Dom | Wschowska | 10 |
| Sława | Dom | Wschowska | 12 |

#### 4. Stanowiska archeologiczne – zasady ich ochrony:

- 1) Ochroną obejmuje się warstwy kulturowe i stanowiska archeologiczne wskazane na rysunku planu, ich ochronę należy uwzględnić przy zagospodarowaniu terenu zgodnie z przepisami odrębnymi.
- 2) Wykaz stanowisk archeologicznych – miasto Sława:

| LP. | Miejscowość | Nr stan. miejscowość | Nr stan. obszar | Funkcja                                   | Chronologia kultura     | Rejestr uwagi | Obszar |
|-----|-------------|----------------------|-----------------|---|-------------------------|---------------|--------|
| 1.  | Sława       | 26                   | 1               | śląd osadn.<br>Śląd osadn.                | EK<br>ŚR                |               | 63-19  |
| 2.  | Sława       | 27                   | 2               | śląd osadn.<br>śląd osadn.<br>osada       | EK<br>WŚ<br>ŚR          |               | 63-19  |
| 3.  | Sława       | 8                    | 3               | śląd osadn.<br>śląd osadn.<br>śląd osadn. | H,k.łużycka<br>ŚR<br>EK |               | 63-19  |
| 4.  | Sława       | 9                    | 4               | śląd osadn.                               | SR                      |               | 63-19  |
| 5.  | Sława       | 10                   | 5               | obozowisko?<br>śląd osadn.                | M<br>OWR                |               | 63-19  |
| 6.  | Sława       | 11                   | 6               | śląd osadn.                               | EK                      |               | 63-19  |
| 7.  | Sława       | 12                   | 7               | obozowisko<br>osada                       | M ŚR                    |               | 63-19  |
| 8.  | Sława       | 13                   | 8               | obozowisko<br>osada<br>osada?             | M<br>H,k.łużycka<br>WŚ  |               | 63-19  |
| 9.  | Sława       | 14                   | 9               | osada                                     | OWR,k.przew.            |               | 63-19  |
| 10. | Sława       | 15                   | 10              | śląd osadn.<br>śląd osadn.                | EK<br>ŚR                |               | 63-19  |
| 11. | Sława       | 16                   | 11              | obozowisko<br>obozowisko<br>śląd osadn.   | M<br>N<br>WŚ            |               | 63-19  |
| 12. | Sława       | 17                   | 12              | obozowisko                                | M                       |               | 63-19  |
| 13. | Luboboszcz  | 2                    | 26              | Śląd osadn.<br>Śląd osadn.                | M<br>k. łużycka         |               | 63-19  |
| 14. | Sława       | 19                   | 73              | grodzisko                                 | ŚR                      | Arch.         | 63-19  |

#### Wymagania wynikające z potrzeb kształtowania przestrzeni publicznych

§ 7. 1. Na obszarze opracowania planu miejscowego ustala się następujące obszary przestrzeni publicznych:

- 1) tereny dróg wojewódzkich, oznaczonych na rysunku planu symbolem KDG;
- 2) tereny dróg powiatowych, oznaczonych na rysunku planu symbolem KDL;
- 3) tereny dróg dojazdowych, oznaczonych na rysunku planu symbolem KDD;
- 4) tereny usług oświaty oznaczone na rysunku planu symbolem UO;
- 5) tereny usług administracyjnych oznaczone na rysunku planu symbolem UA;
- 6) tereny usług sportu oznaczone na rysunku planu symbolem US;
- 7) tereny zieleni parkowej oznaczone na rysunku planu symbolem ZP;

2. Ustala się następujące zasady kształtowania przestrzeni publicznych, o których mowa w ust. 1:

- 1) w pasie linii rozgraniczających dróg, o których mowa w ust. 1, pkt 1 - 3, określa się możliwość lokalizacji obiektów nie będących technicznymi elementami wyposażenia pasa drogowego, nowych nasadzeń

szpalerów drzew, pasów zieleni izolacyjnej, obiektów małej architektury, elementów reklamowych i informacyjnych oraz urządzeń technicznych.

### **Granice i sposoby zagospodarowania terenów lub obiektów podlegających ochronie ustalonych na podstawie odrębnych przepisów**

§ 8. Granice i sposoby zagospodarowania terenów lub obiektów podlegających ochronie, ustalonych na podstawie odrębnych przepisów, w tym terenów górniczych, a także narażonych na niebezpieczeństwo powodzi oraz zagrożonych osuwaniem się mas ziemnych:

- 1) na terenie objętym planem miejscowym występują obszar i teren górniczy „Sława” złoża piasku „Sława” KN 17701. Obowiązują ustalenia zawarte w §14 punkt 33.
- 2) na terenie objętym planem miejscowym nie występuje obszar szczególnego zagrożenia powodzią;
- 3) określa się strefę ochrony sanitarnej dla cmentarza;
- 4) wyklucza się lokalizację w obszarze strefy ochronnej sanitarnej oczyszczalni ścieków nowej zabudowy przeznaczonej na stały pobyt ludzi, lokalizacji obiektów związanych z magazynowaniem, handlem i przetwórstwem artykułów żywnościowych.
- 5) na obszarze objętym planem występują ujęcia wód podziemnych, posiadające strefy ochrony bezpośredniej użytkowanie zgodnie z przepisami odrębnymi:
  - a) Zakład Mleczarski, ul. Piwna 3, Sława,
  - b) Zakład Rozbioru Mięsa ul. Topolowa, Sława,
  - c) Ośrodek Wczasowy „Kamila” ul. Odrodzenia Wojska Polskiego, Sława,
  - d) Ośrodek Wczasowy „Koliberek” ul. Odrodzenia Wojska Polskiego, Sława,
  - e) Ośrodek Wczasowy „Leśne domki” ul. Odrodzenia Wojska Polskiego, Sława,
  - f) Pensjonat „Słoneczko” ul. Odrodzenia Wojska Polskiego, Sława,
  - g) Ośrodek Wczasowy Sławska Poręba „Zacisze” ul. Sławska, Sława,
  - h) Ośrodek Wczasowy „Rementon” ul. Sławska, Sława,
  - i) Ośrodek Wczasowy „Janówka” ul. Sławska, Sława,
  - j) Zakład Przemysłu Mięsnego ul. Przemysłowa, Sława,
  - k) BIODAMA ul. Przemysłowa, Sława,
- 6) na części obszaru objętego planem w granicach obszaru chronionego krajobrazu „Pojezierze Sławsko – Przemęckie” obowiązuje zakaz budowania nowych obiektów budowlanych w pasie o szerokości 100m od linii brzegów rzek, jezior i innych naturalnych zbiorników wodnych, z wyjątkiem urządzeń wodnych oraz obiektów służących prowadzeniu racjonalnej gospodarki rolnej, leśnej lub rybackiej oraz realizacji inwestycji celu publicznego w rozumieniu ustawy o gospodarce nieruchomościami.

### **Szczególne warunki zagospodarowania terenów oraz ograniczenia w ich użytkowaniu, w tym zakaz zabudowy**

§ 9. Na obszarze objętym planem miejscowym ustala się następujące szczególne warunki zagospodarowania terenów i ograniczeń w ich użytkowaniu:

- 1) Dla terenów położonych w strefach ochrony konserwatorskiej obowiązują szczególne ograniczenia w ich użytkowaniu, określone w § 6;
- 2) Wyklucza się lokalizację w obszarze strefy ochrony sanitarnej cmentarza w odległości 50m nowej zabudowy przeznaczonej na stały pobyt ludzi, lokalizacji obiektów związanych z magazynowaniem, handlem i przetwórstwem artykułów żywnościowych.
- 3) Należy zachować lokalizację istniejącej sieci dystrybucyjnej energii elektrycznej oraz uwzględnić wynikające z jej istnienia obostrzenia w zagospodarowaniu terenu.
  - a) wzdłuż przebiegu istniejących będących częścią sieci dystrybucyjnej energii elektrycznej uwzględnić pasy technologiczne (pasy ochrony funkcyjnej) w obrębie tychże linii;

- b) wyznacza się pasy technologiczne wzdłuż istniejących linii elektroenergetycznych dystrybucyjnych, w poziomie nie mniejsze niż:
- dla linii napowietrznych WN -110 kV – 22m (po 11m po każdej ze stron od osi linii),
  - dla linii napowietrznych SN - 14m (po 7m po każdej ze stron od osi linii),
  - dla linii napowietrznych nn – 0,4 kV – 7m (po 3,5m po każdej ze stron od osi linii),
  - dla linii kablowych WN – 1,0m (po 0,5m po każdej ze stron od osi linii),
  - dla linii kablowych SN i nn – 0,4 kV – 0,5m (po 0,25m po każdej ze stron od osi linii),
- c) Pasy technologiczne wzdłuż linii obowiązuje w szczególności zakaz sadzenia roślinności wysokiej i o rozbudowanym systemie korzeniowym, w tym obowiązuje szerokość pasa wycinki podstawowej drzew na trasie linii wg przepisów odrębnych,
- d) Pasy technologiczne nie są równoznaczne z pasami określonymi na potrzeby ustanawiania służebności przesyłu, które wyznacza się w oparciu o inne przepisy,
- e) Wszystkie obiekty przewidywane do budowy, przebudowy lub remontu w zbliżeniu lub na skrzyżowaniu z infrastrukturą techniczną elektroenergetyczną podlegają przepisom odrębnym,
- f) Zapewnia się swobodny dostęp i dojazd do infrastruktury technicznej elektroenergetycznej, tym stacji elektroenergetycznych, linii elektroenergetycznych oraz konstrukcji wsporczych (słupów) w celu przeprowadzenia prac eksploatacyjnych lub usuwania awarii.

#### **Zasady modernizacji, rozbudowy i budowy systemów infrastruktury komunikacyjnej**

§ 10. 1. Dla obsługi komunikacyjnej obszaru objętego planem wyznacza się przebieg dróg klas:

- 1) głównych, oznaczonych na rysunku planu symbolem: KDG;
- 2) lokalnych, oznaczonych na rysunku planu symbolem: KDL;
- 3) dojazdowych, oznaczonych na rysunku planu symbolem: KDD;
- 4) wewnętrznych, oznaczonych na rysunku planu symbolem: KDW;
- 5) ciągi pieszo - jezdne oznaczonych na rysunku planu symbolem: KDPI.

2. Ustala się obowiązek zapewnienia poszczególnym terenom odpowiedniej liczby miejsc parkingowych.

#### **Zasady modernizacji, rozbudowy i budowy systemów infrastruktury technicznej**

§ 11. 1. Docelowo przyjmuje się zasadę, iż wszystkie nowobudowane liniowe elementy infrastruktury technicznej wraz z towarzyszącymi urządzeniami powinny być usytuowane pod ziemią (linie elektryczne niskiego i średniego napięcia oraz telefoniczne wyłącznie kablowe) z wyłączeniem stacji transformatorowych oraz linii elektroenergetycznych WN-110kV.

2. Obsługę obszaru objętego planem w zakresie infrastruktury technicznej określa się następująco:

##### **1) zaopatrzenie w wodę:**

- a) ustala się pobór wody z miejskiej sieci wodociągowej, według technicznych warunków przyłączenia, zgodnie z obowiązującymi przepisami szczególnymi,
- b) dopuszcza się pobór wody z własnych ujęć wodnych z wyłączeniem obszaru strefy ochrony sanitarnej cmentarza.

##### **2) kanalizacja sanitarna:**

- a) dopuszcza się budowę szamb, ale tylko do momentu wybudowania kanalizacji. Po wybudowaniu kanalizacji ustala się obowiązek odprowadzania ścieków sanitarnych (bytowych, komunalnych) do kanalizacji,
- b) budowa bezodpływowych zbiorników na nieczystości płynne (szamb), ale tylko do czasu budowy sieci kanalizacyjnej,

##### **3) kanalizacja deszczowa:** obowiązuje odprowadzenia wód deszczowych i roztopowych do sieci kanalizacji deszczowej zgodnie z przepisami odrębnymi, w przypadku braku możliwości odprowadzenia wód do kanalizacji obowiązuje gromadzenie wód opadowych i roztopowych na własnym terenie,



#### 4) zaopatrzenie w gaz:

- a) po zgazyfikowaniu terenu objętego planem, ustala się zaopatrzenie z sieci gazowej, zgodnie z obowiązującymi przepisami szczególnymi,
- b) dopuszcza się lokalizację zbiorników gazu płynnego,
- c) dopuszcza się budowę, przebudowę, remont i likwidację sieci gazowej,
- d) ustala się minimalną średnicę sieci gazowej 25 mm,
- e) dla budownictwa jednorodzinnego i zagrodowego szafki gazowe winny być lokalizowane w linii ogrodzeń (otwierane na zewnątrz ogrodzenia)

#### 5) elektroenergetyka:

- a) ustala się zasilanie w energię elektryczną ze stacji transformatorowych,
- b) dopuszcza się budowę stacji transformatorowych na terenie własnym inwestora stosownie do potrzeb,
- c) dopuszcza się zasilanie w energię elektryczną z alternatywnych źródeł energii, takich jak baterie słoneczne o mocy nie przekraczającej 100kW,
- d) dopuszcza się budowę nowej infrastruktury technicznej elektroenergetycznej oraz przebudowę, remont i utrzymanie istniejącej infrastruktury technicznej elektroenergetycznej, na podstawie przepisów odrębnych,
- e) umożliwia się budowę nowej oraz rozbudowę, przebudowę i remont istniejącej infrastruktury technicznej elektroenergetycznej dystrybucyjnej z zastosowaniem:
  - linii elektroenergetycznych WN, SN i nn wraz z przyłączeniami w wykonaniu kablowym i/lub napowietrznym,
  - stacji elektroenergetycznych 110 kV (w tym stacji 110 kV/SN i SN (w tym stacji SN/nn) w wykonaniu wewnętrznym i/lub napowietrznym,
- f) umożliwia się lokalizację infrastruktury technicznej elektroenergetycznej dystrybucyjnej liniowej i elementów energetycznych z nią związanych w pasach drogowych/układach komunikacyjnych tj. terenach ogólnie dostępnych dla prowadzenia sieci,
- g) wyznacza się tereny dla potrzeb lokalizacji stacji elektroenergetycznych wraz z możliwością wprowadzenia/wyprowadzenia do/z stacji linii elektroenergetycznych,
- h) planowane kubaturowe stacje elektroenergetyczne (w tym stacje transformatorowe SN/nn) będące własnością OSD są realizowane jako obiekty naziemne wolnostojące. Nieprzekraczalna linia zabudowy, minimalna powierzchnia działki, szerokość frontu działki, wyznaczenie miejsc postojowych nie dotyczą istniejących i planowanych obiektów infrastruktury elektroenergetycznej,
- i) dopuszcza się prawo do podziału istniejących działek celem wydzielenia terenów dla lokalizacji stacji elektroenergetycznych zgodnie z przepisami odrębnymi,
- j) dopuszcza się lokalizację stacji elektroenergetycznych na terenach o innym przeznaczeniu wraz z możliwością wprowadzenia do stacji linii elektroenergetycznych zgodnie z przepisami odrębnymi,
- k) zaopatrzenie w energię elektryczną odbywa się z planowanej, budowanej, przebudowywanej, remontowanej i istniejącej infrastruktury technicznej elektroenergetycznej na podstawie przepisów odrębnych.

#### 6) telekomunikacja – zasady rozwoju infrastruktury teletechnicznej:

- a) z istniejącej sieci telekomunikacyjnej,
- b) planowaną sieć telekomunikacyjną należy wykonać jako kablową; dopuszcza się jej prowadzenie w obrębie pasów drogowych istniejących i projektowanych dróg,
- c) dopuszcza się przebudowę i rozbudowę istniejących linii napowietrznych oraz ich wymianę na sieć kablową,
- d) na terenie objętym granicami planu dopuszcza się lokalizację inwestycji celu publicznego z zakresu łączności publicznej w rozumieniu przepisów odrębnych, w tym w szczególności stacje bazowe telefonii komórkowej,

- e) ochrona przed promieniowaniem elektromagnetycznym: w zakresie ochrony przed polem elektromagnetycznym związanym z obiektami elektroenergetycznymi i telekomunikacyjnymi obowiązują zasady dotyczące budowy i lokalizacji urządzeń i sieci infrastruktury określone w wymaganiach przepisów odrębnych,
  - f) na obszarze objętym planem zakłada się utrzymanie istniejącej infrastruktury telekomunikacyjnej (urządzeń i sieci) oraz jej rozbudowę wraz z masztami i antenami dostępu radiowego,
  - g) dla masztów telefonii komórkowej nie ustala się maksymalnej wysokości.
- 7) **zaopatrzenie w ciepło**: dopuszcza się ogrzewanie gazowe lub inne z ekologicznych źródeł zasilania o mocy nie przekraczającej 100kW, zgodnie z przepisami szczególnymi,
- 8) **gospodarka odpadami**: stałe odpady bytowo-gospodarcze i przemysłowe gromadzić w sposób zapewniający ochronę środowiska do kontenerów zlokalizowanych na terenie własnym, według przyjętego na terenie gminy systemu i zgodnie z przepisami szczególnymi.

### **Sposoby i terminy tymczasowego zagospodarowania urządzenia i użytkowania terenów**

§ 12. Nie ustala się przeznaczenia tymczasowego.

### **Szczegółowe zasady i warunki scalania i podziału nieruchomości objętych planem miejscowym:**

§ 13. 1. Scalenie i podział nieruchomości, dopuszcza się z zastrzeżeniem zachowania:

- 1) dla działek w zabudowie mieszkaniowej oznaczonej symbolem MN, MW, MWU: minimalnej szerokości frontu działki - 20m, minimalnej powierzchni nowo wydzielanych działek - 1000 m<sup>2</sup> , dla zabudowy mieszkaniowej szeregowej minimalnej szerokości frontu działki - 8m, minimalnej powierzchni nowo wydzielanych działek - 400 m<sup>2</sup>
- 2) dla działek w zabudowie mieszkaniowej oznaczonej symbolem MWS, MNU, MN/UP: minimalnej szerokości frontu działki - 20m, minimalnej powierzchni nowo wydzielanych działek - 1200 m<sup>2</sup>,
- 3) dla działek w zabudowie oznaczonej symbolem U, UK, UA, U/KS, US, UO ,UZ, UI, ZLU, ZD minimalnej szerokości frontu działki - 20m, minimalnej powierzchni nowo wydzielanych działek - 1000 m<sup>2</sup> ,
- 4) dla działek w zabudowie oznaczonej symbolem UP, ZL/UT minimalnej szerokości frontu działki - 20m, minimalnej powierzchni nowo wydzielanych działek - 1500 m<sup>2</sup> ,
- 5) dla działek w zabudowie oznaczonej symbolem AG, P, minimalnej szerokości frontu działki - 25m, minimalnej powierzchni nowo wydzielanych działek - 2000 m<sup>2</sup> ,
- 6) dla działek w zabudowie oznaczonej symbolem RO, RU minimalnej szerokości frontu działki - 30m, minimalnej powierzchni nowo wydzielanych działek - 3000 m<sup>2</sup> ,
- 7) dla działek w zabudowie oznaczonej symbolem ML, UT: minimalnej szerokości frontu działki - 20m, minimalnej powierzchni nowo wydzielanych działek - 700 m<sup>2</sup> ,
- 8) kąta nachylenia granic nowo wydzielanych działek w stosunku do pasa drogowego - 80° do 90°
- 9) dopuszcza się odstępstwo od warunków określonych w niniejszym paragrafie w przypadku wydzielenia działek dla potrzeb lokalizacji urządzeń infrastruktury technicznej i dróg oraz w przypadku wydzielenia działki na powiększenie działki sąsiedniej lub regulacji granic pomiędzy działkami sąsiednimi.

## **Rozdział 2.**

### **Przepisy szczegółowe**

### **Przeznaczenie i zasady zagospodarowania terenów o różnym przeznaczeniu lub różnych zasadach zagospodarowania**

§ 14. Na obszarze objętym planem miejscowym obowiązują następujące zasady zagospodarowania terenów:

1. **MN/1-112** – przeznaczenie podstawowe – **tereny zabudowy mieszkaniowej jednorodzinnej** wolnostojąca lub bliźniacza, o niskiej intensywności zabudowy (maksymalnie do 2 mieszkań w budynku),

- 1) Dopuszczalne funkcje towarzyszące – usługi wbudowane w części parterowej, urządzenia towarzyszące, zieleń urządzona,

- 2) Dopuszcza się jako funkcje towarzyszące: garaże i budynki gospodarcze wolnostojące na tyłach działki, nie przekraczających 25% powierzchni użytkowej zabudowy działki,
- 3) Lokalne warunki, zasady i standardy kształtowania zabudowy i urządzania terenu:
  - a) wysokość zabudowy nie może przekroczyć 2 kondygnacji nadziemnych plus poddasze użytkowe lecz nie więcej niż 12m licząc od poziomu terenu (najniższego) do szczytu kalenicy, o pokryciu dachówką ceramiczną lub innymi materiałami o fakturze dachówkopodobnej,
  - b) w granicach historycznego układu urbanistycznego wprowadza się nakaz stosowania dachówki ceramicznej lub cementowej na dachach o nachyleniu połaci powyżej 30,
  - c) ustala się jako obowiązujące stosowanie w budynkach połaci dachowych o spadkach 25°- 45°, w układzie symetrycznym (dopuszcza się dachy wielospadowe),
  - d) w budynkach gospodarczych lub towarzyszących dachy płaskie lub dwuspadowe o nachyleniu połaci 30°- 45° i maksymalnej wysokości 5m
  - a) powierzchnia zabudowy kubaturowej nie może być większa niż 40%.
  - e) powierzchnia biologicznie czynna nie może być mniejsza niż 30%,
  - f) intensywność zabudowy 0,1 – 0,8,
  - g) minimalna powierzchnia nowo wydzielanej działki budowlanej 1000 m<sup>2</sup>;
  - h) w przypadku lokalizacji funkcji towarzyszących (usług wbudowanych) ustala się obowiązek wydzielenia w obrębie własności odpowiedniej liczby miejsc parkingowych,
- 4) linie zabudowy w następujących odległościach zgodnie z oznaczeniami na rysunku planu oraz przepisami odrębnymi:
  - a) 8m od linii rozgraniczających drogi klasy KDG,
  - b) 6m od linii rozgraniczających drogi klasy KDL,
  - c) 6m od linii rozgraniczających drogi klasy KDD,
  - d) 6m od linii rozgraniczających drogi klasy KDW,
  - e) 6m od linii rozgraniczających ciąg pieszo - jezdny KD PJ ( w terenie MN/90 i części terenu MN/89 – 4m)
  - f) 3m od granicy cieków wodnych WS
- 5) dla terenu oznaczonego symbolem MN/ 87, MN/92, MN/94, MN/96, MN/97 dopuszcza się zabudowę szeregową.

2. **MW/1-15** – przeznaczenie podstawowe – **tereny zabudowy mieszkaniowej wielorodzinnej** o średniej intensywności zabudowy,

- 1) Zabrania się lokalizowania zakładów produkcyjnych, magazynowych oraz trwałego składowania surowców i materiałów masowych,
- 2) Dopuszczalne funkcje towarzyszące – usługi w parterach budynków, spełniające wymogi przepisów szczególnych, urządzenia towarzyszące, zieleń urządzona,
- 3) Zabrania się lokalizowania w granicach działek obiektów i urządzeń usługowych i produkcyjnych zaliczonych zgodnie z przepisami szczególnymi do obiektów mogących pogorszyć stan środowiska, stwarzających uciążliwości dla mieszkańców i środowiska przyrodniczego oraz wymagających wielokrotnej (ponad 2 kursy w ciągu doby) obsługi transportowej i ciężkiego (ponad 3,5 tony) transportu dostawczego
- 4) Lokalne warunki, zasady i standardy kształtowania zabudowy i urządzania terenu:
  - a) dopuszcza się zachowanie w istniejących budynkach wielorodzinnych mieszkalnych dachów płaskich,
  - b) w nowoprojektowanych budynkach mieszkalnych należy stosować dachy o symetrycznych układach połaci dachowych (dopuszczalne wielospadowe), o pokryciu dachówką ceramiczną lub innymi materiałami o fakturze dachówkopodobnej, połacie dachowe o spadkach 25-45,
  - c) w granicach historycznego układu urbanistycznego wprowadza się nakaz stosowania dachówki ceramicznej lub cementowej na dachach o nachyleniu połaci powyżej 30,

- d) ustala się ograniczenie wysokości zabudowy do 4 kondygnacji plus poddasze użytkowe, lecz nie więcej niż 16m od poziomu terenu do szczytu kalenicy,
  - e) w zagospodarowaniu terenów należy uwzględnić odpowiednią liczbę miejsc parkingowych,
  - f) dopuszcza się wyłącznie realizację trwale związanych z gruntem garaży dla samochodów osobowych lub pojazdów jednośladowych. Dachy płaskie lub dwuspadowe o nachyleniu połaci 30°- 45°i maksymalnej wysokości 5m.
  - g) powierzchnia zabudowy kubaturowej nie może być większa niż 40%.
  - h) powierzchnia biologicznie czynna nie może być mniejsza niż 30%,
  - i) intensywność zabudowy 0,1 – 2,0,
  - j) minimalna powierzchnia nowo wydzielanej działki budowlanej 1000 m<sup>2</sup>;
- 5) linie zabudowy w następujących odległościach zgodnie z oznaczeniami na rysunku planu oraz przepisami odrębnymi:
- a) 8m od linii rozgraniczających drogi klasy KDG,
  - b) 6m od linii rozgraniczających drogi klasy KDL,
  - c) 6m od linii rozgraniczających drogi klasy KDD,
  - d) 6m od linii rozgraniczających drogi klasy KDW,
  - e) 6m od linii rozgraniczających ciąg pieszo - jezdny KDPI,
  - f) 3m od granicy cieków wodnych WS

**3. MWU/1–17 – przeznaczenie podstawowe – tereny zabudowy mieszkaniowej wielorodzinnej z usługami**, w ramach, której dopuszcza się lokalizację budynków mieszkalnych, mieszkalno-usługowych oraz usługowych

- 1) Dopuszczalne funkcje towarzyszące – usługi wbudowane, przybudowane lub wolnostojące, spełniające wymogi przepisów szczególnych, urządzenia towarzyszące, zieleń urządzona,
- 2) Zabrania się lokalizowania w granicach działek obiektów i urządzeń usługowych i produkcyjnych zaliczonych zgodnie z przepisami szczególnymi do obiektów mogących pogorszyć stan środowiska, stwarzających uciążliwości dla mieszkańców i środowiska przyrodniczego oraz wymagających wielokrotnej (ponad 2 kursy w ciągu doby) obsługi transportowej i ciężkiego (ponad 3,5 tony) transportu dostawczego
- 3) Zabrania się lokalizowania zakładów produkcyjnych, magazynowych oraz trwałego składowania surowców i materiałów masowych,
- 4) Lokalne warunki, zasady i standardy kształtowania zabudowy i urządzania terenu:
  - a) dopuszcza się zachowanie w istniejących budynkach wielorodzinnych dachów płaskich,
  - b) w nowoprojektowanych budynkach należy stosować dachy o symetrycznych układach połaci dachowych (dopuszczalne wielospadowe), o pokryciu dachówką ceramiczną lub innymi materiałami o fakturze dachówkopodobnej, połacie dachowe o spadkach 25-45,
  - c) w granicach historycznego układu urbanistycznego wprowadza się nakaz stosowania dachówki ceramicznej lub cementowej na dachach o nachyleniu połaci powyżej 30,
  - d) ustala się ograniczenie wysokości zabudowy do 3 kondygnacji plus poddasze użytkowe, lecz nie więcej niż 16m od poziomu terenu do szczytu kalenicy,
  - e) w zagospodarowaniu terenów należy uwzględnić odpowiednią liczbę miejsc parkingowych,
  - f) dopuszcza się wyłącznie realizację trwale związanych z gruntem garaży dla samochodów osobowych lub pojazdów jednośladowych. Dachy płaskie lub dwuspadowe o nachyleniu połaci 30°- 45°i maksymalnej wysokości 5m.
  - g) powierzchnia zabudowy kubaturowej nie może być większa niż 80% (dla nowej zabudowy 40%).
  - h) powierzchnia biologicznie czynna nie może być mniejsza niż 10%,

- i) intensywność zabudowy 0,1 – 2,0,
  - j) minimalna powierzchnia nowo wydzielanej działki budowlanej 1000 m<sup>2</sup>;
- 5) linie zabudowy w następujących odległościach zgodnie z oznaczeniami na rysunku planu oraz przepisami odrębnymi:
- a) 8m od linii rozgraniczających drogi klasy KDG,
  - b) 6m od linii rozgraniczających drogi klasy KDL,
  - c) 6m od linii rozgraniczających drogi klasy KDD,
  - d) 6m od linii rozgraniczających drogi klasy KDW,
  - e) 6m od linii rozgraniczających ciąg pieszo - jezdny KDPJ,
  - f) 3m od granicy cieków wodnych WS.

#### 4. MWS/1-2 – przeznaczenie podstawowe - **tereny zabudowy mieszkaniowej wielorodzinnej socjalnej**

- 1) Dopuszczalne funkcje towarzyszące – usługi w parterach budynków, spełniające wymogi przepisów szczególnych, urządzenia towarzyszące, zieleń urządzona,
- 2) Zabrania się lokalizowania w granicach działek obiektów i urządzeń usługowych i produkcyjnych zaliczonych zgodnie z przepisami szczególnymi do obiektów mogących pogorszyć stan środowiska, stwarzających uciążliwość dla mieszkańców i środowiska przyrodniczego oraz wymagających wielokrotnej (ponad 2 kursy w ciągu doby) obsługi transportowej i ciężkiego (ponad 3,5 tony) transportu dostawczego,
- 3) Zabrania się lokalizowania zakładów produkcyjnych, magazynowych oraz trwałego składowania surowców i materiałów masowych,
- 4) Lokalne warunki, zasady i standardy kształtowania zabudowy i urządzania terenu:
  - a) dopuszcza się zachowanie w istniejących budynkach wielorodzinnych mieszkalnych dachów płaskich,
  - b) w nowoprojektowanych budynkach mieszkalnych należy stosować dachy o symetrycznych układach połączeń dachowych (dopuszczalne wielospadowe), o pokryciu dachówką ceramiczną lub innymi materiałami o fakturze dachówkopodobnej, połączenia dachowe o spadkach 25-45,
  - c) ustala się ograniczenie wysokości wielorodzinnej zabudowy mieszkaniowej do 4 kondygnacji plus poddasze użytkowe, lecz nie więcej niż 16m od poziomu terenu do szczytu kalenicy,
  - d) w zagospodarowaniu terenów należy uwzględnić odpowiednią liczbę miejsc parkingowych,
  - e) dopuszcza się wyłącznie realizację trwale związanych z gruntem garaży dla samochodów osobowych lub pojazdów jednośladowych. Dachy płaskie lub dwuspadowe o nachyleniu połączenia 30°- 45° i maksymalnej wysokości 5m.
  - f) powierzchnia zabudowy kubaturowej nie może być większa niż 40%.
  - g) powierzchnia biologicznie czynna nie może być mniejsza niż 20%,
  - h) intensywność zabudowy 0,1 – 1,5,
  - i) minimalna powierzchnia nowo wydzielanej działki budowlanej 1200 m<sup>2</sup>;
- 5) linie zabudowy w następujących odległościach zgodnie z oznaczeniami na rysunku planu oraz przepisami odrębnymi:
  - a) 8m od linii rozgraniczających drogi klasy KDG,
  - b) 6m od linii rozgraniczających drogi klasy KDL,
  - c) 6m od linii rozgraniczających drogi klasy KDD,
  - d) 6m od linii rozgraniczających drogi klasy KDW,
  - e) 6m od linii rozgraniczających ciąg pieszo - jezdny KDPJ,
  - f) 3m od granicy cieków wodnych WS

5. MNU/1-57 - przeznaczenie podstawowe – **tereny zabudowy mieszkaniowo – usługowej**, dla której ustala się:

- 1) zabrania się lokalizowania w granicach działek obiektów i urządzeń usługowych i produkcyjnych zaliczonych zgodnie z przepisami szczególnymi do obiektów mogących pogorszyć stan środowiska, stwarzających uciążliwość dla mieszkańców i środowiska przyrodniczego oraz wymagających wielokrotnej (ponad 2 kursy w ciągu doby) obsługi transportowej i ciężkiego (ponad 3,5 tony) transportu dostawczego,
- 2) zabudowa nie może przekraczać wysokości 2 kondygnacji plus poddasze użytkowe, lecz nie więcej niż 12m licząc od poziomu terenu (najniższego) do szczytu kalenicy, dachy o symetrycznym układzie połaci (w tym dopuszczalne wielospadowe) o pokryciu dachówką ceramiczną lub innymi materiałami o fakturze dachówkopodobnej,
- 3) w granicach historycznego układu urbanistycznego wprowadza się nakaz stosowania dachówki ceramicznej lub cementowej na dachach o nachyleniu połaci powyżej 30,
- 4) Dopuszcza się lokalizację dominant architektonicznych,
- 5) Ustala się jako obowiązujące stosowanie w budynkach mieszkalnych połaci dachowych o spadkach 25°- 45°, w układzie symetrycznym (dopuszcza się dachy wielospadowe),
- 6) Zakazuje się stosowania dachów o mijających się połaciach na wysokości kalenicy oraz dachów o asymetrycznym nachyleniu połaci,
- 7) Ustala się obowiązek sytuowania usług w parterach budynków w taki sposób ażeby nadać witrynom estetyczny charakter ekspozycyjny,
- 8) Można lokalizować urządzenia infrastruktury technicznej w formie przybudowanej do obiektu,
- 9) w zagospodarowaniu terenów należy uwzględnić odpowiednią liczbę miejsc parkingowych,
- 10) dopuszcza się wyłącznie realizację trwale związanych z gruntem garaży dla samochodów osobowych lub pojazdów jednośladowych, ich lokalizację należy przewidzieć w projekcie zagospodarowania terenu, obiekty te powinny posiadać ujednolicone gabaryty i formę architektoniczną. Dachy płaskie lub dwuspadowe o nachyleniu połaci 30°- 45° i maksymalnej wysokości 5m
- 11) powierzchnia zabudowy kubaturowej nie może być większa niż 50%.
- 12) powierzchnia biologicznie czynna nie może być mniejsza niż 20%,
- 13) intensywność zabudowy 0,1 – 1,0,
- 14) minimalna powierzchnia nowo wydzielanej działki budowlanej 1200 m<sup>2</sup>;
- 15) linie zabudowy w następujących odległościach zgodnie z oznaczeniami na rysunku planu oraz przepisami odrębnymi:
  - a) 8m od linii rozgraniczających drogi klasy KDG,
  - b) 6m od linii rozgraniczających drogi klasy KDL,
  - c) 6m od linii rozgraniczających drogi klasy KDD,
  - d) 6m od linii rozgraniczających drogi klasy KDW,
  - e) 6m od linii rozgraniczających ciąg pieszo - jezdny KDPJ,
  - f) 3m od granicy cieków wodnych WS
- 16) Dla terenu MNU/37 dopuszcza się handel hurtowy,
- 17) Dla terenu MNU/15 dopuszcza się prowadzenie upraw ogrodowych (szklarnie),
- 18) Dla terenów MNU/36, MNU/27, MNU/29 i MNU/48 dopuszcza się prowadzenie warsztatów samochodowych.
- 19) Dla terenu MNU/45 dopuszcza się lokalizację myjni samochodowej.
- 20) Dla terenu MNU/50 dopuszcza się lokalizację usług oświaty – przedszkole.

6. **MN/UP/1** - przeznaczenie podstawowe – **tereny zabudowy mieszkaniowej jednorodzinnej i usługi pensjonatowe, hotelarskie, gastronomiczne**, dla której ustala się:

- 1) Zabrania się lokalizowania w granicach działek obiektów i urządzeń usługowych i produkcyjnych zaliczonych zgodnie z przepisami szczególnymi do obiektów mogących pogorszyć stan środowiska,
- 2) zabudowa nie może przekraczać wysokości 2 kondygnacji plus poddasze użytkowe, lecz nie więcej niż 12m licząc od poziomu terenu (najniższego) do szczytu kalenicy, dachy o symetrycznym układzie połaci (w tym dopuszczalne wielospadowe) o pokryciu dachówką ceramiczną lub innymi materiałami o fakturze dachówkopodobnej, połacie dachowe o spadkach 25°- 45°,
- 3) Dopuszcza się lokalizacje dominant architektonicznych,
- 4) Zakazuje się stosowania dachów o mijających się połaciach na wysokości kalenicy oraz dachów o asymetrycznym nachyleniu połaci,
- 5) Dopuszcza się przeznaczenie całego obiektu pod lokalizację usług,
- 6) Można lokalizować urządzenia infrastruktury technicznej w formie przybudowanej do obiektu.
- 7) W zagospodarowaniu terenów należy uwzględnić odpowiednią liczbę miejsc parkingowych,
- 8) powierzchnia zabudowy kubaturowej nie może być większa niż 50%.
- 9) powierzchnia biologicznie czynna nie może być mniejsza niż 30%,
- 10) intensywność zabudowy 0,1 – 1,0,
- 11) minimalna powierzchnia nowo wydzielanej działki budowlanej 1200 m<sup>2</sup>;
- 12) linie zabudowy w następujących odległościach zgodnie z oznaczeniami na rysunku planu oraz przepisami odrębnymi:
  - a) 8m od linii rozgraniczających drogi klasy KDG,
  - b) 6m od linii rozgraniczających drogi klasy KDL,
  - c) 6m od linii rozgraniczających drogi klasy KDD,
  - d) 6m od linii rozgraniczających drogi klasy KDW,
  - e) 6m od linii rozgraniczających ciąg pieszo - jezdny KDPI,
  - f) 3m od granicy cieków wodnych WS

7. **ML/1-4** – przeznaczenie podstawowe – **tereny zabudowy mieszkaniowo - letniskowej** o niskiej intensywności zabudowy

- 1) dopuszczalne funkcje towarzyszące – urządzenia towarzyszące, zieleń urządzona,
- 2) dopuszcza się jako funkcje towarzyszące: garaże i budynki gospodarcze wolnostojące lokalizowane na tyłach działki, nie przekraczających 25% powierzchni użytkowej zabudowy działki,
- 3) zabrania się lokalizowania w granicach działek obiektów i urządzeń usługowych i produkcyjnych zaliczonych zgodnie z przepisami szczególnymi do obiektów mogących pogorszyć stan środowiska,
- 4) lokalne warunki, zasady i standardy kształtowania zabudowy i urządzania terenu:
  - a) wysokość zabudowy nie może przekroczyć 2 kondygnacji nadziemnych plus poddasze użytkowe lecz nie więcej niż 10m licząc od poziomu terenu (najniższego) do szczytu kalenicy, dachy o symetrycznym układzie połaci (w tym dopuszczalne wielospadowe) o pokryciu dachówką ceramiczną lub innymi materiałami o fakturze dachówkopodobnej,
  - b) ustala się jako obowiązujące stosowanie w nowoprojektowanych budynkach połaci dachowych o spadkach 20°- 45°, w układzie symetrycznym (dopuszcza się dachy wielospadowe),
  - c) dopuszcza się stosowanie dachów jednospadowych wyłącznie w budynkach gospodarczych lub towarzyszących,
  - d) dopuszcza się przeznaczanie pod zabudowę (w tym utwardzone nawierzchnie, dojścia i dojazdy, parkingi i tarasy) maksymalnie do 35% powierzchni działek, pozostałą część należy użytkować jako czynną biologicznie (trawniki, zieleń ozdobna, ogrody itp.),

- e) powierzchnia zabudowy kubaturowej nie może być większa niż 50%.
  - f) powierzchnia biologicznie czynna nie może być mniejsza niż 30%,
  - g) intensywność zabudowy 0,1 – 0,8,
  - h) minimalna powierzchnia nowo wydzielanej działki budowlanej 700 m<sup>2</sup>;
- 5) linie zabudowy w następujących odległościach zgodnie z oznaczeniami na rysunku planu oraz przepisami odrębnymi:
- a) 8m od linii rozgraniczających drogi klasy KDG,
  - b) 6m od linii rozgraniczających drogi klasy KDL,
  - c) 6m od linii rozgraniczających drogi klasy KDD,
  - d) 6m od linii rozgraniczających drogi klasy KDW,
  - e) 6m od linii rozgraniczających ciąg pieszo - jezdny KDPJ,
  - f) 3m od granicy cieków wodnych WS
8. **U/1-32** – przeznaczenie podstawowe – **tereny usług** handlu, gastronomii na wydzielonych działkach,
- 1) Dopuszczalne kierunki przekształceń:
- a) zmiany rodzaju realizowanych usług na inne usługi komercyjne, z zastrzeżeniem zgodności nowych funkcji z wymogami obowiązujących przepisów szczególnych,
  - b) zabrania się lokalizowania w granicach działek obiektów i urządzeń usługowych i produkcyjnych zaliczonych zgodnie z przepisami szczególnymi do obiektów mogących pogorszyć stan środowiska, stwarzających uciążliwości dla mieszkańców i środowiska przyrodniczego.
- 2) Lokalne warunki, zasady i standardy kształtowania zabudowy i urządzania terenu:
- a) wysokość zabudowy nie może przekroczyć 12m licząc od poziomu terenu do szczytu kalenicy, dachy budynków o symetrycznym układzie połaci (w tym dopuszczalne wielospadowe) o pokryciu dachówką ceramiczną lub innymi materiałami o fakturze dachówkopodobnej, połacie dachowe o spadkach 5°- 45°,
  - b) w granicach historycznego układu urbanistycznego wprowadza się nakaz stosowania dachówki ceramicznej lub cementowej na dachach o nachyleniu połaci powyżej 30,
  - c) w obiektach usługowych dopuszcza się stosowanie dachów jednospadowych, w przypadkach uzasadnionych względami użytkowymi dopuszcza się realizację obiektów realizowanych w technologiach nietradycyjnych, o wysokich walorach architektonicznych,
  - d) dopuszcza się lokalizację tymczasowych obiektów kubaturowych o charakterze ekspozycyjnym, o lekkiej konstrukcji łatwej do demontażu,
  - e) ustala się możliwość zabudowy maksymalnie do 80% powierzchni działki budowlanej,
  - f) ustala się obowiązek wyznaczenia w obrębie własności odpowiedniej liczby miejsc parkingowych dla samochodów użytkowników stałych i przebywających okresowo oraz zieleni izolacyjnej,
  - g) dopuszcza się sytuowanie w obrębie własności urządzeń towarzyszących oraz elementów reklamowych, zgodnie z obowiązującymi przepisami szczególnymi.
- 3) Dopuszcza się możliwość wprowadzenia funkcji mieszkaniowej dla właściciela lub zarządcy terenu,
- 4) W zagospodarowaniu terenów należy uwzględnić odpowiednią liczbę miejsc parkingowych,
- 5) Powierzchnia zabudowy kubaturowej nie może być większa niż 80% powierzchni działki budowlanej, dla terenu U/31 – 10%;
- 6) Powierzchnia biologicznie czynna nie może być mniejsza niż 10% powierzchni działki budowlanej, dla terenu U/31 – 80%;
- 7) Intensywność zabudowy 0,1 – 1,5,
- 8) minimalna powierzchnia nowo wydzielanej działki budowlanej 1000 m<sup>2</sup>;



- 9) linie zabudowy w następujących odległościach zgodnie z oznaczeniami na rysunku planu oraz przepisami odrębnymi:
- 8m od linii rozgraniczających drogi klasy KDG,
  - 6m od linii rozgraniczających drogi klasy KDL,
  - 6m od linii rozgraniczających drogi klasy KDD,
  - 6m od linii rozgraniczających drogi klasy KDW,
  - 6m od linii rozgraniczających ciąg pieszo - jezdny KDPJ,
  - 3m od granicy cieków wodnych WS.
- 10) Dla terenu U/5 zakazuje się budowy nowych obiektów usługowych,
- 11) Dla terenu U/5 zakazuje się lokalizacji tymczasowych punktów usługowych,
- 12) Dla terenu U/12 i U/30 dopuszcza się prowadzenie warsztatów samochodowych,
- 13) Dla terenu U/17 dopuszcza się prowadzenie przetwórstwa mlecznego i handlu hurtowego,
- 14) Dla terenu U/15 dopuszcza się prowadzenie działalności związanej z produkcją pieczywa (piekarnia),
- 15) Dla terenu U/26 dopuszcza się lokalizację usług publicznych oraz zabudowę mieszkaniową wielorodzinną.
- 16) Dla terenu U/29 dopuszcza się usługi przedszkolne, oświaty oraz zabudowę wielorodzinną.
- 17) Dopuszcza się możliwość wprowadzenia funkcji mieszkaniowej dla całego terenu U/26 w tym zabudowy jednorodzinnej i wielorodzinne.
- 18) Dla terenu U/31 obejmującego wpisany do rejestru zabytków pod numerem 605 zespół zabudowy dworskiej tj. pałac, oficynę, bramę i park (wpisany drugą decyzją pod nr 243 pałac wraz z oficynami i parkiem) nie dopuszcza się stosowania dachów jednospadowych zarówno w modernizowanych, rozbudowywanych, jak i nowobudowanych obiektach. Obowiązuje nakaz zachowania i rewitalizacji historycznego rozplanowania parku oraz ochrony starodrzewu. W stosunku do obiektów wpisanych do rejestru zabytków obowiązują ustalenia zawarte w § 6 ust 2.
- 19) Dla części terenu U/31 znajdującego się w strefie 100 m od brzegów rzek, jezior i innych naturalnych zbiorników wodnych zakazuje się budowania nowych obiektów budowlanych z wyjątkiem urządzeń wodnych oraz obiektów służących prowadzeniu racjonalnej gospodarki rolnej, leśnej lub rybackiej. Zakaz obowiązuje na terenach znajdujących się w Obszarze Chronionego Krajobrazu – „Pojezierze Sławsko-Przemęckie”.

9. **UK/1-4** – przeznaczenie podstawowe – **tereny obiektów sakralnych i kultury**, ustalone jako cele publiczne,

- 1) Lokalne warunki, zasady i standardy kształtowania zabudowy i urządzania terenu:
- ustala się dla istniejących obiektów sakralnych i kultury, zachowanie obecnej formy architektonicznej i skali zabudowy o maksymalnej wysokości 25m,
  - obiekty towarzyszące dopuszcza się, z zachowaniem formy architektonicznej harmonizującej z dominującymi obiektami sakralnymi i kultury.
  - w granicach historycznego układu urbanistycznego wprowadza się nakaz stosowania dachówki ceramicznej lub cementowej na dachach o nachyleniu połaci powyżej 30,
- 2) Dla terenu UK/3 dopuszcza się:
- wykorzystanie istniejących obiektów do celów mieszkaniowych wielorodzinnych,
  - lokalizację zabudowy mieszkaniowo - usługowej, w tym usług publicznych.

10. **UA/1-6** – przeznaczenie podstawowe – **tereny usług administracji** ustalone jako cele publiczne

- 1) Lokalne warunki, zasady i standardy kształtowania zabudowy i urządzania terenu:

- a) wysokość zabudowy nie może przekroczyć 16 m licząc od poziomu terenu do okapu, dachy budynków o symetrycznym układzie połaci (w tym dopuszczalne wielospadowe) o pokryciu dachówką ceramiczną lub innymi materiałami o fakturze dachówkopodobnej, połacie dachowe o spadkach 5°- 45°,
  - b) w granicach historycznego układu urbanistycznego wprowadza się nakaz stosowania dachówki ceramicznej lub cementowej na dachach o nachyleniu połaci powyżej 30°,
  - c) dopuszcza się stosowanie dachów jednospadowych, w przypadkach uzasadnionych względami użytkowymi,
  - d) ustala się możliwość zabudowy maksymalnie do 70% powierzchni kubaturowej działki,
  - e) powierzchnia biologicznie czynna nie może być mniejsza niż 10%,
  - f) intensywność zabudowy 0,1 – 1,5
  - g) minimalna powierzchnia nowo wydzielanej działki budowlanej 1000 m<sup>2</sup>;
  - h) ustala się obowiązek wyznaczenia w obrębie własności odpowiedniej liczby miejsc parkingowych,
  - i) dopuszcza się sytuowanie w obrębie własności urządzeń towarzyszących oraz elementów reklamowych, zgodnie z obowiązującymi przepisami odrębnymi,
- 2) Dla terenu UA/6 dopuszcza się lokalizację usług kultury.

11. **U/KS/1-3** – przeznaczenie podstawowe – **tereny usług z dopuszczeniem lokalizacji stacji paliw, handlu, gastronomii, rzemiosła nieprodukcyjnego, obsługi działalności gospodarczej,**

1) Dopuszczalne kierunki przekształceń:

- a) modernizacja, adaptacje i przebudowy istniejących obiektów z zachowaniem dominującej funkcji usługowej, z zastrzeżeniem zgodności z obowiązującymi przepisami szczególnymi,
- b) zmiany rodzaju realizowanych usług na inne usługi komercyjne, z zastrzeżeniem zgodności nowych funkcji z wymogami obowiązujących przepisów szczególnych,

2) Lokalne warunki, zasady i standardy kształtowania zabudowy i urządzania terenu:

- a) wysokość zabudowy nie może przekroczyć 12m licząc od poziomu terenu do szczytu kalenicy, dachy budynków o symetrycznym układzie połaci (w tym dopuszczalne wielospadowe) o pokryciu dachówką ceramiczną lub innymi materiałami o fakturze dachówkopodobnej, połacie dachowe o spadkach 5°- 45°,
  - b) w obiektach usługowych dopuszcza się stosowanie dachów jednospadowych, w przypadkach uzasadnionych względami użytkowymi (z wyłączeniem obiektów ujętych w ewidencji zabytków) dopuszcza się realizację obiektów realizowanych w technologiach nietradycyjnych, o wysokich walorach architektonicznych,
  - c) dopuszcza się lokalizację tymczasowych obiektów kubaturowych o charakterze ekspozycyjnym, o lekkiej konstrukcji łatwej do demontażu,
  - d) Dopuszcza się sytuowanie w obrębie własności urządzeń towarzyszących, zgodnie z obowiązującymi przepisami szczególnymi
  - e) W zagospodarowaniu terenów należy uwzględnić odpowiednią liczbę miejsc parkingowych,
  - f) Powierzchnia zabudowy kubaturowej nie może być większa niż 80%.
  - g) Powierzchnia biologicznie czynna nie może być mniejsza niż 10%,
  - h) Intensywność zabudowy 0,1 – 1,5,
  - i) minimalna powierzchnia nowo wydzielanej działki budowlanej 1000 m<sup>2</sup>;
- 3) linie zabudowy w następujących odległościach zgodnie z oznaczeniami na rysunku planu oraz przepisami odrębnymi:
- a) 8m od linii rozgraniczających drogi klasy KDG,
  - b) 6m od linii rozgraniczających drogi klasy KDL,
  - c) 6m od linii rozgraniczających drogi klasy KDD,
  - d) 6m od linii rozgraniczających drogi klasy KDW,

- e) 6m od linii rozgraniczających ciąg pieszo - jezdny KDPJ,
  - f) 3m od granicy cieków wodnych WS.
- 4) odprowadzenie ścieków przemysłowych zgodnie z przepisami odrębnymi.

12. **US/1-3** – przeznaczenie podstawowe – **tereny usług sportu i rekreacji** na wydzielonych działkach,

- 1) Dopuszczalne kierunki przekształceń:
- b) ustala się wymóg zagospodarowania terenu zielenią urządzoną, w tym zielenią izolacyjną na granicy terenu,
- 2) Dopuszcza się budowę obiektów dla potrzeb sportu, rekreacji i placów zabaw wraz z urządzeniami związanymi z ich obsługą oraz zielenią,
- 3) Ustala się jako przeznaczenie dopuszczalne: usługi handlu i gastronomii nie zajmujące więcej niż 10% terenu, towarzyszące funkcji dominującej, służące obsłudze tego terenu,
- 4) Ustala się zakaz lokalizowania zabudowy mieszkaniowej i mieszkaniowo-usługowej,
- 5) Ustala się lokalne warunki, zasady i standardy kształtowania zabudowy i urządzania terenu:
- a) maksymalna wysokość zabudowy mierzona od poziomu terenu (najniższego) do okapu dachu dla obiektów sportowych i usługowych nie może przekroczyć 10m.
  - b) ustala się jako obowiązujące stosowanie w budynkach połaci dachowych o spadkach 5°- 45°,
  - c) w zagospodarowaniu terenów należy uwzględnić odpowiednią liczbę miejsc parkingowych,
  - d) powierzchnia zabudowy kubaturowej nie może być większa niż 10%.
  - e) powierzchnia biologicznie czynna nie może być mniejsza niż 40%,
  - f) intensywność zabudowy 0,1 – 0,4,
  - g) minimalna powierzchnia nowo wydzielanej działki budowlanej 1000 m<sup>2</sup>;
- 6) linie zabudowy w następujących odległościach zgodnie z oznaczeniami na rysunku planu oraz przepisami odrębnymi:
- a) 8m od linii rozgraniczających drogi klasy KDG,
  - b) 6m od linii rozgraniczających drogi klasy KDL,
  - c) 6m od linii rozgraniczających drogi klasy KDD,
  - d) 6m od linii rozgraniczających drogi klasy KDW,
  - e) 6m od linii rozgraniczających ciąg pieszo - jezdny KDPJ,
  - f) 3m od granicy cieków wodnych WS.
- 7) Dopuszcza się lokalizację stacji transformatorowych na terenach własnych inwestorów, służące obsłudze terenów, na których są zlokalizowane oraz terenów sąsiednich,

13. **UO/1-5** – przeznaczenie podstawowe – **tereny usług oświaty** wraz z zielenią towarzyszącą, ustalone jako cele publiczne,

- 1) Dopuszczalne kierunki przekształceń:
- a) zmiany rodzaju realizowanych usług na inne usługi publiczne, z zastrzeżeniem zgodności nowych funkcji z wymogami obowiązujących przepisów szczególnych,
- 2) Lokalne warunki, zasady i standardy kształtowania zabudowy i urządzania terenu:
- a) obowiązują dachy o symetrycznym układzie połaci (w tym dopuszczalne wielospadowe) o pokryciu dachówką ceramiczną w kolorze ceglastym, innymi materiałami o fakturze dachówkopodobnej w kolorze ceglastym matowym, lub papą bitumiczną w kolorze ceglastym,
  - b) w granicach historycznego układu urbanistycznego wprowadza się nakaz stosowania dachówki ceramicznej lub cementowej na dachach o nachyleniu połaci powyżej 30,
  - c) maksymalna wysokość zabudowy mierzona od poziomu terenu (najniższego) do okapu dachu nie może przekroczyć 12m,

- d) ustala się jako obowiązujące stosowanie w budynkach połaci dachowych o spadkach 3 ° - 45°,
  - e) dopuszcza się stosowanie dachów jednospadowych wyłącznie w budynkach towarzyszących,
  - f) W zagospodarowaniu terenów należy uwzględnić odpowiednią liczbę miejsc parkingowych,
  - g) Powierzchnia zabudowy kubaturowej nie może być większa niż 30%.
  - h) Powierzchnia biologicznie czynna nie może być mniejsza niż 20%,
  - i) Intensywność zabudowy 0,1 – 1,0,
  - j) minimalna powierzchnia nowo wydzielanej działki budowlanej 1000 m<sup>2</sup>;
- 3) Linie zabudowy w następujących odległościach zgodnie z oznaczeniami na rysunku planu oraz przepisami odrębnymi:
- a) 8m od linii rozgraniczających drogi klasy KDG,
  - b) 6m od linii rozgraniczających drogi klasy KDL,
  - c) 6m od linii rozgraniczających drogi klasy KDD,
  - d) 6m od linii rozgraniczających drogi klasy KDW,
  - e) 6m od linii rozgraniczających ciąg pieszo - jezdny KDPJ,
  - f) 3m od granicy cieków wodnych WS.
- 4) Dopuszcza się możliwość adaptacji części obiektów na cele mieszkaniowe dla nauczycieli pracowników administracyjnych, z zastrzeżeniem zgodności z obowiązującymi przepisami szczególnymi.

14. **UZ/1-2** – przeznaczenie podstawowe – **tereny usług zdrowia i opieki społecznej** na wydzielonych działkach, ustalone jako cele publiczne,

- 1) lokalne warunki, zasady i standardy kształtowania zabudowy i urządzania terenu:
- a) obowiązują dachy o symetrycznym układzie połaci (w tym dopuszczalne wielospadowe) o pokryciu dachówką ceramiczną w kolorze ceglastym lub innymi materiałami o fakturze dachówkopodobnej w kolorze ceglastym matowym,
  - b) w granicach historycznego układu urbanistycznego wprowadza się nakaz stosowania dachówki ceramicznej lub cementowej na dachach o nachyleniu połaci powyżej 30,
  - c) maksymalna wysokość zabudowy mierzona od poziomu terenu (najniższego) do okapu dachu nie może przekroczyć 10m
  - d) ustala się jako obowiązujące stosowanie w budynkach połaci dachowych o spadkach 5°- 45°,
  - e) dopuszcza się stosowanie dachów jednospadowych wyłącznie w budynkach towarzyszących,
- 2) powierzchnia zabudowy kubaturowej nie może być większa niż 50%,
- 3) powierzchnia biologicznie czynna nie może być mniejsza niż 15%,
- 4) intensywność zabudowy 0,1 – 1,
- 5) minimalna powierzchnia nowo wydzielanej działki budowlanej 1000 m<sup>2</sup>;
- 6) w zagospodarowaniu terenów należy uwzględnić odpowiednią liczbę miejsc parkingowych dla samochodów osobowych,

15. **UP/1-10** - przeznaczenie podstawowe- **tereny usług pensjonatowych**, na wydzielonych działkach z zielenią towarzyszącą,

- 1) Dopuszczalne funkcje towarzyszące – usługi wbudowane, przybudowane lub wolnostojące, spełniające wymogi przepisów szczególnych, urządzenia towarzyszące, zieleń urządzona,
- 2) Zabrania się lokalizowania zakładów produkcyjnych, magazynowych oraz trwałego składowania surowców i materiałów masowych,
- 3) Lokalne warunki, zasady i standardy kształtowania zabudowy i urządzania terenu:
- a) dopuszcza się zachowanie w remontowanych istniejących budynkach pensjonatowo - hotelarskich dachów płaskich,

- b) w nowoprojektowanych budynkach należy stosować dachy o symetrycznych układach połączeń dachowych (dopuszczalne wielospadowe), o pokryciu dachówką ceramiczną lub innymi materiałami o fakturze dachówkopodobnej, połączenia dachowe o spadkach 25°- 45°,
  - c) ustala się ograniczenie wysokości noworealizowanej zabudowy do 3 kondygnacji plus poddasze użytkowe, lecz nie więcej niż 12m od poziomu terenu do szczytu kalenicy,
  - d) W zagospodarowaniu terenów należy uwzględnić odpowiednią liczbę miejsc parkingowych,
  - e) Powierzchnia zabudowy kubaturowej nie może być większa niż 60%.
  - f) Powierzchnia biologicznie czynna nie może być mniejsza niż 20%,
  - g) Intensywność zabudowy 0,01 – 1,0,
  - h) minimalna powierzchnia nowo wydzielanej działki budowlanej 1500 m<sup>2</sup>, dla terenu UP/7 3500 m<sup>2</sup>,
- 4) Linie zabudowy w następujących odległościach zgodnie z oznaczeniami na rysunku planu oraz przepisami odrębnymi:
- a) 8m od linii rozgraniczających drogi klasy KDG,
  - b) 6m od linii rozgraniczających drogi klasy KDL,
  - c) 6m od linii rozgraniczających drogi klasy KDD,
  - d) 6m od linii rozgraniczających drogi klasy KDW,
  - e) 6m od linii rozgraniczających ciąg pieszo - jezdny KDPI,
  - f) 3m od granicy cieków wodnych WS.
- 5) Dla terenu UP/1 dopuszcza się prowadzenie usług przedszkolnych,
- 6) Dla terenu UP/8, UP/9 i UP/10 dopuszcza się prowadzenie usług hoteli pracowniczych,
- 7) Dla terenu UP/3 i UP/5 ustala się lokalne, zasady i standardy kształtowania zabudowy i urządzania terenu:
- a) W nowo projektowanych budynkach dopuszcza się dach dwuspadowy lub wielospadowy o nachyleniu od 20 do 45, dopuszcza się dach płaski, wysokość do kalenicy nie może przekraczać 20 m od poziomu terenu,
  - b) Ustala się dwa typy zabudowy kondygnacji nadziemnych – do trzech kondygnacji w tym użytkowe poddasze dla budynku z dachem dwuspadowym lub wielospadowym, dla typu budynku z dachem płaskim dopuszcza się do trzech kondygnacji. Dla obydwu typów budynków dopuszcza się wykonanie kondygnacji podziemnej jako garaże podziemne oraz pomieszczenia techniczne,
  - c) Wyznacza się miejsca parkingowe w tym również dla osób niepełnosprawnych, w proporcji nie mniejszej jak 30 miejsc parkingowych na 100 miejsc noclegowych, dopuszcza się wyznaczenie miejsc parkingowych w części podziemnej budynku hotelowo-usługowego.

#### 16. UT/1-12 – przeznaczenie podstawowe – **tereny usług turystyki** na wydzielonych działkach,

- 1) Dopuszczalne kierunki przekształceń:
- a) ustala się wymóg zagospodarowania terenu zielenią urządzoną, w tym zielenią izolacyjną na granicy terenu.
- 2) Dopuszcza się budowę obiektów dla potrzeb rekreacji wraz z urządzeniami związanymi z ich obsługą oraz zielenią,
- 3) Ustala się jako przeznaczenie dopuszczalne:
- a) usługi pensjonatowe, handlu i gastronomii, towarzyszące funkcji dominującej, służące obsłudze tego terenu,
  - b) urządzenia towarzyszące,
  - c) zieleń urządzona,
- 4) Ustala się zakaz lokalizowania zabudowy mieszkaniowej i mieszkaniowo-usługowej,
- 5) Ustala się lokalne warunki, zasady i standardy kształtowania zabudowy i urządzania terenu:

- a) wysokość zabudowy nie może przekroczyć 1 kondygnacji nadziemnej plus poddasze użytkowe lecz nie więcej niż 7m licząc od poziomu terenu (najniższego) do szczytu kalenicy, dachy o symetrycznym układzie połaci (w tym dopuszczalne wielospadowe), połacie dachowe o spadkach 25°- 45°,
  - b) dla obiektów usług pensjonatowych, handlu i gastronomii dopuszcza się maksymalną wysokość obiektów na trzy kondygnacje naziemne lecz nie więcej niż 10m licząc od poziomu terenu (najniższego) do szczytu kalenicy, dachy o symetrycznym układzie połaci (w tym dopuszczalne wielospadowe i płaskie),
  - c) powierzchnia zabudowy terenu nie może być większa niż 40%,
  - d) powierzchnia biologicznie czynna nie może być mniejsza niż 40%.
  - e) Intensywność zabudowy 0,01 – 1,0,
  - f) minimalna powierzchnia nowo wydzielanej działki budowlanej 700 m<sup>2</sup>;
- 6) linie zabudowy w następujących odległościach zgodnie z oznaczeniami na rysunku planu oraz przepisami odrębnymi:
- a) 8m od linii rozgraniczających drogi klasy KDG,
  - b) 6m od linii rozgraniczających drogi klasy KDL,
  - c) 6m od linii rozgraniczających drogi klasy KDD,
  - d) 6m od linii rozgraniczających drogi klasy KDW,
  - e) 6m od linii rozgraniczających ciąg pieszo - jezdny KDPJ,
  - f) 3m od granicy cieków wodnych WS.
- 7) Na terenie UT/9 dopuszcza się lokalizację usług kultury.
- 8) Na terenie UT/6 i UT/10 istniejąca i projektowana plaża miejska wraz z obiektami administracyjnymi związanymi z usługami turystyki.
- 9) Dla całości terenu UT/4 oraz części UT/10 i UT/11 znajdującego się w strefie 100 m od brzegów rzek, jezior i innych naturalnych zbiorników wodnych zakazuje się budowania nowych obiektów budowlanych z wyjątkiem urządzeń wodnych oraz obiektów służących prowadzeniu racjonalnej gospodarki rolnej, leśnej lub rybackiej. Zakaz obowiązuje na terenach znajdujących się w Obszarze Chronionego Krajobrazu – „Pojezierze Sławsko-Przemęckie”.

**17. ZL/UT/1-3 – przeznaczenie podstawowe – tereny lasów przeznaczone na cele rekreacyjno-turystyczne,**

- 1) Ustala się możliwość lokalizacji zabudowy letniskowej, dla której ustala się:
  - a) wysokość zabudowy nie może przekroczyć 2 kondygnacji nadziemnych plus poddasze użytkowe lecz nie więcej niż 8m licząc od poziomu terenu (najniższego) do szczytu kalenicy, dachy o symetrycznym układzie połaci (w tym dopuszczalne wielospadowe) o pokryciu dachówką ceramiczną lub innymi materiałami o fakturze dachówkopodobnej,
  - b) ustala się jako obowiązujące stosowanie w budynkach połaci dachowych o spadkach 25°- 45°, w układzie symetrycznym (dopuszcza się dachy wielospadowe),
  - c) dopuszcza się stosowanie dachów jednospadowych wyłącznie w budynkach gospodarczych lub towarzyszących,
  - d) powierzchnia zabudowy terenu nie może być większa niż 5%,
  - e) powierzchnia biologicznie czynna nie może być mniejsza niż 80%.
  - f) Intensywność zabudowy 0,1 – 0,3,
  - g) minimalna powierzchnia nowo wydzielanej działki budowlanej 1500 m<sup>2</sup>;
- 2) Dopuszcza się możliwość lokalizacji terenowych urządzeń sportowo-rekreacyjnych o nieutwardzonej nawierzchni, po uzgodnieniu z zarządcą terenu.

**18. UI/1-2 – przeznaczenie podstawowe – tereny usług innych, straż pożarna, pogotowie wodne, policja, ustalone jako cele publiczne,**

1) Dopuszczalne kierunki przekształceń:

a) ustala się wymóg zagospodarowania terenu zielenią urządzoną, w tym zielenią izolacyjną na granicy terenu,

2) Lokalne warunki, zasady i standardy kształtowania zabudowy i urządzania terenu:

a) wysokość remontowanej lub noworealizowanej zabudowy nie może przekroczyć 12m licząc od poziomu terenu do szczytu kalenicy, dachy budynków o symetrycznym układzie połaci (w tym dopuszczalne wielospadowe ) połacie dachowe o spadkach 5°- 45°,

b) dopuszcza się stosowanie dachów jednospadowych, w przypadkach uzasadnionych względami użytkowymi, (z wyłączeniem obiektów ujętych w ewidencji zabytków),

c) powierzchnia zabudowy terenu nie może być większa niż 60%,

d) powierzchnia biologicznie czynna nie może być mniejsza niż 10%.

e) Intensywność zabudowy 0,1 – 1,0,

f) minimalna powierzchnia nowo wydzielanej działki budowlanej 1000 m<sup>2</sup>;

g) W zagospodarowaniu terenów należy uwzględnić odpowiednią liczbę miejsc parkingowych

h) Dopuszcza się sytuowanie w obrębie własności urządzeń towarzyszących oraz elementów reklamowych, zgodnie z obowiązującymi przepisami szczególnymi.

19. **AG/1-26** - przeznaczenie podstawowe – **tereny aktywności gospodarczej** w tym handel, obowiązuje:

1) Dopuszczalne funkcje uzupełniające:

a) bazy, składy i magazyny,

b) obiekty biurowe,

c) obiekty rzemieślnicze, przetwórstwo mięsne,

d) tereny obsługi komunikacyjnej i transportu,

e) elementy reklamowe,

f) zieleńurzadzona,

g) urządzenia towarzyszące,

2) Dopuszczalne kierunki przekształceń zabudowy:

a) w przypadku podjęcia decyzji o podziale dotychczas funkcjonującej jednostki gospodarczej na różne podmioty ustala się obowiązek uwzględnienia w projekcie podziału obsługi transportowej i dojazdów do poszczególnych jednostek w aspekcie ochrony przeciwpożarowej oraz dostępności właściwych służb do obiektów i urządzeń infrastruktury technicznej obsługującej teren,

3) Lokalne warunki, zasady i standardy kształtowania zabudowy i urządzania terenu:

a) wysokość zabudowy nie może przekroczyć 20m licząc od poziomu terenu (najniższego) do najwyższego punktu dachu,

b) dopuszcza się lokalizacje wielko-kubaturowych obiektów produkcyjnych o nowoczesnej architekturze, z wymogiem stworzenia wysokich walorów architektonicznych,

c) ustala się dachy płaskie lub dwuspadowe o spadkach połaci dachowych 5°-45°,

d) w granicach historycznego układu urbanistycznego wprowadza się nakaz stosowania dachówki ceramicznej lub cementowej na dachach o nachyleniu połaci powyżej 30,

e) od strony terenów sąsiednich nakazuje się co najmniej 3m pas nasadzeń zieleni wielopoziomowej,

f) ustala się obowiązek zagospodarowania terenu zielenią ozdobną i izolacyjną,

g) dopuszcza się lokalizację związanych trwale z terenem obiektów reklamowych.

4) Dopuszcza się lokalizację stacji transformatorowych na terenach własnych inwestorów, służące obsłudze terenów na których są zlokalizowane oraz terenów sąsiednich,

5) w zagospodarowaniu terenów należy uwzględnić odpowiednią liczbę miejsc parkingowych,

- 6) powierzchnia zabudowy kubaturowej nie może być większa niż 60%.
- 7) powierzchnia biologicznie czynna nie może być mniejsza niż 10%,
- 8) intensywność zabudowy 0,1 – 1,5,
- 9) minimalna powierzchnia nowo wydzielanej działki budowlanej 2000 m<sup>2</sup>;
- 10) odprowadzenie ścieków przemysłowych zgodnie z przepisami odrębnymi,
- 11) linie zabudowy w następujących odległościach zgodnie z oznaczeniami na rysunku planu oraz przepisami odrębnymi:
  - a) 8m od linii rozgraniczających drogi klasy KDG,
  - b) 6m od linii rozgraniczających drogi klasy KDL,
  - c) 6m od linii rozgraniczających drogi klasy KDD,
  - d) 6m od linii rozgraniczających drogi klasy KDW,
  - e) 6m od linii rozgraniczających ciąg pieszo - jezdny KDPJ,
  - f) 3m od granicy cieków wodnych WS.
- 12) Dla terenów AG/1-3, AG/7-10 dopuszcza się funkcję przetwórstwa mięsa, uboju.
- 13) Dla terenu AG/20 dopuszcza się usługi.
- 14) Dla terenu AG/12 dopuszcza się lokalizację zbiorników retencyjnych.

20. **P/1-10** - przeznaczenie podstawowe – **tereny działalności przemysłowej** (w tym handel hurtowy i półhurtowy),

- 1) Dopuszczalne funkcje:
  - a) bazy, składy i magazyny,
  - b) obiekty biurowe,
  - c) obiekty rzemieślnicze, działalność związana z hodowlą drobiu, ubojem i przetwórstwem mięsnym,
  - d) tereny obsługi komunikacyjnej i transportu,
  - e) elementy reklamowe,
  - f) zieleń urządzona,
  - g) urządzenia towarzyszące oraz urządzenia infrastruktury technicznej, za wyjątkiem linii napowietrznych
- 2) Dopuszczalne kierunki przekształceń zabudowy:
  - a) w przypadku podjęcia decyzji o podziale dotychczas funkcjonującej jednostki gospodarczej na różne podmioty ustala się obowiązek uwzględnienia w projekcie podziału obsługi transportowej i dojazdów do poszczególnych jednostek w aspekcie ochrony przeciwpożarowej oraz dostępności właściwych służb do obiektów i urządzeń infrastruktury technicznej obsługującej teren,
- 3) Lokalne warunki, zasady i standardy kształtowania zabudowy i urządzania terenu:
  - a) wysokość zabudowy nie może przekroczyć 14m licząc od poziomu terenu (najniższego) do najwyższego punktu dachu,
  - b) dopuszcza się lokalizacje wielko-kubaturowych obiektów produkcyjnych o nowoczesnej architekturze, z wymogiem stworzenia wysokich walorów architektonicznych,
  - c) ustala się dachy płaskie lub dwuspadowe o spadkach połaci dachowych 5°- 45°,
  - d) od strony terenów sąsiednich nakazuje się co najmniej 5m pas nasadzeń zieleni wielopoziomowej,
  - e) ustala się obowiązek zagospodarowania terenu zielenią ozdobną i izolacyjną,
  - f) dopuszcza się lokalizację związanych trwale z terenem obiektów reklamowych,
- 4) Dopuszcza się lokalizację stacji transformatorowych na terenach własnych inwestorów, służące obsłudze terenów, na których są zlokalizowane oraz terenów sąsiednich,



- 5) w zagospodarowaniu terenów należy uwzględnić odpowiednią liczbę miejsc parkingowych,
- 6) powierzchnia zabudowy kubaturowej nie może być większa niż 60%.
- 7) powierzchnia biologicznie czynna nie może być mniejsza niż 10%,
- 8) intensywność zabudowy 0,1 – 1,5,
- 9) minimalna powierzchnia nowo wydzielanej działki budowlanej 2000 m<sup>2</sup>;
- 10) odprowadzenie ścieków przemysłowych zgodnie z przepisami odrębnymi,
- 11) linie zabudowy w następujących odległościach zgodnie z oznaczeniami na rysunku planu oraz przepisami odrębnymi:
  - a) 8m od linii rozgraniczających drogi klasy KDG,
  - b) 6m od linii rozgraniczających drogi klasy KDL,
  - c) 6m od linii rozgraniczających drogi klasy KDD,
  - d) 6m od linii rozgraniczających drogi klasy KDW,
  - e) 6m od linii rozgraniczających ciąg pieszo - jezdny KDPJ,
  - f) 3m od granicy cieków wodnych WS.
- 12) Dla terenów P/6 dopuszcza się funkcję hodowli drobiu, trzody i bydła oraz przetwórstwa i uboju. Dla budynków technologicznych ustala się maksymalną wysokość 20m.

**21. ZP/1-14 - przeznaczenie podstawowe – tereny zieleni parkowej.**

- 1) Dopuszcza się lokalizację plenerowych urządzeń sportowo-rekreacyjnych, placów zabaw i obiekty małej architektury, dachy dwuspadowe o nachyleniu 25°- 45°,o maksymalnej wysokości 4m.
- 2) Ustala się zakaz lokalizacji obiektów kubaturowych (mieszkalnych, usługowych, produkcyjnych i gospodarczych),
- 3) Dopuszcza się prowadzenie sieci napowietrznej i podziemnej infrastruktury technicznej, zgodnie z obowiązującymi przepisami szczególnymi.
- 4) Uzupełniające nasadzenia zieleni w granicach terenu należy wprowadzać w sposób nie naruszający istniejących wartości środowiska przyrodniczego,
- 5) Dla terenu oznaczonego symbolem ZP/4, ZP/6, ZP/13 i ZP/15 – parku miejskiego typu swobodnego wpisanego do rejestru zabytków pod numerem 3106 obowiązuje nakaz zachowania i rewitalizacji historycznego rozplanowania parku oraz ochrony starodrzewu. W stosunku do obiektów wpisanych do rejestru zabytków obowiązują ustalenia zawarte w § 6 ust 2;
- 6) lokalne warunki, zasady i standardy kształtowania zabudowy i urządzania terenu:
  - a) powierzchnia zabudowy kubaturowej nie może być większa niż 2%,
  - b) powierzchnia biologicznie czynna nie może być mniejsza niż 90%,
  - c) intensywność zabudowy do 0,001;
  - d) maksymalna wysokość zabudowy 3m.
- 7) Dla części terenu ZP/4, ZP/6 i ZP/13 znajdującego się w strefie 100 m od brzegów rzek, jezior i innych naturalnych zbiorników wodnych zakazuje się budowania nowych obiektów budowlanych z wyjątkiem urządzeń wodnych oraz obiektów służących prowadzeniu racjonalnej gospodarki rolnej, leśnej lub rybackiej. Zakaz obowiązuje na terenach znajdujących się w Obszarze Chronionego Krajobrazu – „Pojezierze Sławsko-Przemęckie”.

**22. ZL/1-14 – przeznaczenie podstawowe – tereny lasów,**

- 1) Gospodarkę leśną należy prowadzić zgodnie z wymogami ochrony środowiska oraz w oparciu o plany urządzania lasów,
- 2) Dopuszcza się lokalizację: sieci i urządzeń infrastruktury technicznej, ciągów pieszych i ścieżek rowerowych

- 3) Ustala się zakaz lokalizacji wszelkich obiektów kubaturowych,
- 4) Dla części terenu oznaczonego symbolem ZL/1 dopuszcza się lokalizację parkingu leśnego,
- 5) Dla części terenu ZL/12 znajdującego się w strefie 100 m od brzegów rzek, jezior i innych naturalnych zbiorników wodnych zakazuje się budowania nowych obiektów budowlanych z wyjątkiem urządzeń wodnych oraz obiektów służących prowadzeniu racjonalnej gospodarki rolnej, leśnej lub rybackiej. Zakaz obowiązuje na terenach znajdujących się w Obszarze Chronionego Krajobrazu – „Pojezierze Sławsko-Przemęckie”

#### 23. **ZLd/1** - przeznaczenie podstawowe – **tereny lasów - projektowane dolesienia**

- 1) Gospodarkę leśną należy prowadzić zgodnie z wymogami ochrony środowiska oraz w oparciu o plany urządzania lasów
  - a) przeznaczenie podstawowe terenów stanowią lasy jako projektowane dolesienia,
  - b) dopuszcza się lokalizację: sieci i urządzeń infrastruktury technicznej, ciągów pieszych i ścieżek rowerowych
- 2) Ustala się zakaz lokalizacji wszelkich obiektów kubaturowych,

#### 24. **ZC/1-2** – przeznaczenie podstawowe – **tereny cmentarzy** – cmentarze czynne

- 1) Dopuszcza się ogrodzenie terenu cmentarza ogrodzeniem o wysokości nie przekraczającej 2m dostosowane do zabytkowego charakteru cmentarza.
- 2) Określa się minimalną strefę ochrony sanitarnej od granicy cmentarza 50 m.
- 3) W strefie ochrony sanitarnej obowiązują ustalenia zawarte przepisach odrębnych.
- 4) Dopuszcza się obiekty kubaturowe ściśle związane z obsługą terenu cmentarza,
- 5) Dla obiektów, o których mowa w pkt 4 obowiązują ustalenia:
  - a) wysokość noworealizowanej zabudowy nie może przekroczyć 10 m, licząc od poziomu terenu do szczytu kalenicy,
  - b) ustala się połąć dachową o spadku 35°- 45°, w układzie symetrycznym (dopuszcza się dachy wielospadowe),
  - c) obowiązują dachy o pokryciu dachówką ceramiczną lub cementową w kolorze ceglстым.
  - d) powierzchnia zabudowy kubaturowej nie może być większa niż 50%,
  - e) powierzchnia biologicznie czynna nie może być mniejsza niż 25%,
  - f) intensywność zabudowy do 0,001 do 0,1

#### 25. **ZD/1-3** – przeznaczenie podstawowe – **tereny ogródków działkowych**,

- 1) Zakaz lokalizacji budynków z pomieszczeniami na stały pobyt ludzi,
- 2) Dopuszcza się prowadzenie napowietrznej i podziemnej infrastruktury technicznej.
- 3) Lokalne warunki, zasady i standardy kształtowania zabudowy i urządzania terenu:
  - a) powierzchnia zabudowy kubaturowej nie może być większa niż 10%,
  - b) powierzchnia biologicznie czynna nie może być mniejsza niż 80%,
  - c) ustala się dachy płaskie lub dwuspadowe o spadku 5°- 45°
  - d) maksymalna wysokość zabudowy 5m.
  - e) intensywność zabudowy do 0,001 do 0,1.
  - d) minimalna powierzchnia nowo wydzielanej działki budowlanej 1000 m<sup>2</sup>;

26. **ZI/1-9** – przeznaczenie podstawowe – **tereny zieleni izolacyjnej - ochronnej**, niskiej wzdłuż ciągów komunikacyjnych oraz wokół terenów intensywnej działalności produkcyjno-wytwórczej, baz, składów i magazynów – wymagane zadrzewienie terenu,

- 1) Dopuszcza się lokalizację plenerowych urządzeń sportowo-rekreacyjnych, z wyłączeniem możliwości lokalizacji towarzyszących obiektów kubaturowych,

- 2) Ustala się zakaz lokalizacji obiektów kubaturowych (mieszkalnych, usługowych, produkcyjnych i gospodarczych),
- 3) Dopuszcza się prowadzenie sieci napowietrznej i podziemnej infrastruktury technicznej, zgodnie z obowiązującymi przepisami szczególnymi.

4) Powierzchnia biologicznie czynna nie może być mniejsza niż 90%,

27. **WS/1-22** – przeznaczenie podstawowe – **tereny wód** otwartych, płynących i stawów rekreacyjnych.

1) Dopuszcza się realizację nowych urządzeń wodnych pod warunkiem ich zgodności z obowiązującymi przepisami szczególnymi,

28. **R/1-6** – przeznaczenie podstawowe – **tereny rolnicze** – uprawy polowe, łąki i pastwiska.

1) Ustala się bezwzględny zakaz lokalizacji obiektów kubaturowych niezwiązanych z produkcją rolną,

2) Dopuszcza się prowadzenie sieci napowietrznej i podziemnej infrastruktury technicznej, stacji transformatorowych, zgodnie z obowiązującymi przepisami szczególnymi,

3) Dopuszcza się utrzymanie istniejącej zabudowy zagrodowej z możliwością jej przebudowy i remontów,

a) powierzchnia zabudowy kubaturowej nie może być większa niż 5%,

b) powierzchnia biologicznie czynna nie może być mniejsza niż 80%,

c) ustala się dachy płaskie lub dwuspadowe o spadku 5° - 45°

d) maksymalna wysokość zabudowy 8m.

e) intensywność zabudowy do 0,001 do 0,1.

4) Dla części terenu R/5 znajdującego się w strefie 100 m od brzegów rzek, jezior i innych naturalnych zbiorników wodnych zakazuje się budowania nowych obiektów budowlanych z wyjątkiem urządzeń wodnych oraz obiektów służących prowadzeniu racjonalnej gospodarki rolnej, leśnej lub rybackiej. Zakaz obowiązuje na terenach znajdujących się w Obszarze Chronionego Krajobrazu – „Pojezierze Sławsko-Przemęckie”.

29. **RU/1-6** – przeznaczenie podstawowe – **tereny obsługi produkcji w gospodarstwach rolnych, hodowlanych i ogrodniczych:**

1) Dopuszczalne kierunki przekształceń:

a) budowa nowych budynków, usługowych i gospodarczych zgodnie z obowiązującymi przepisami szczególnymi,

b) zabudowa odtworzeniowa po budynkach zlikwidowanych,

c) dopuszcza się urządzenia i sieci infrastruktury technicznej,

2) Zabrania się lokalizowania w granicach działek obiektów i urządzeń usługowych i produkcyjnych zaliczonych zgodnie z przepisami szczególnymi do obiektów mogących pogorszyć stan środowiska.

3) Lokalne warunki, zasady i standardy kształtowania zabudowy i urządzania terenu:

a) wysokość zabudowy nie może przekroczyć 10 m. licząc od poziomu terenu do okapu dachu,

b) ustala się jako obowiązujące stosowanie w budynkach połaci dachowych o spadkach 5° - 45°,

c) obowiązują dachy o symetrycznym układzie połaci (w tym dopuszczalne wielospadowe), o pokryciu dachówką ceramiczną w kolorze ceglastym lub innymi materiałami o fakturze dachówkopodobnej w kolorze ceglastym matowym,

d) dopuszcza się lokalizację hal, wiat i magazynów o wysokościach nie przekraczających 10 m. licząc od powierzchni terenu do szczytu kalenicy lub najwyższego elementu konstrukcyjnego obiektu.

e) w zagospodarowaniu terenów należy uwzględnić odpowiednią liczbę miejsc parkingowych,

f) powierzchnia zabudowy kubaturowej nie może być większa niż 40%.

g) powierzchnia biologicznie czynna nie może być mniejsza niż 20%,

h) intensywność zabudowy 0,1 – 1,0,

- 4) linie zabudowy w następujących odległościach zgodnie z oznaczeniami na rysunku planu oraz przepisami odrębnymi:
- a) 8m od linii rozgraniczających drogi klasy KDG,
  - b) 6m od linii rozgraniczających drogi klasy KDL,
  - c) 6m od linii rozgraniczających drogi klasy KDD,
  - d) 6m od linii rozgraniczających drogi klasy KDW,
  - e) 6m od linii rozgraniczających ciąg pieszo - jezdny KDPJ,
  - f) 3m od granicy cieków wodnych WS.

30. **RO/1** – przeznaczenie podstawowe – **tereny upraw ogrodowych** z dopuszczeniem zabudowy mieszkaniowej.

- 1) Dopuszczalne kierunki przekształceń:
- a) budowa nowych budynków, usługowych i gospodarczych zgodnie z obowiązującymi przepisami szczególnymi,
  - b) zabudowa odtworzeniowa po budynkach zlikwidowanych.
- 2) Dopuszcza się urządzenia i sieci infrastruktury technicznej.
- 3) Zabrania się lokalizowania w granicach działek obiektów i urządzeń usługowych i produkcyjnych zaliczonych zgodnie z przepisami szczególnymi do obiektów mogących pogorszyć stan środowiska.
- 4) Lokalne warunki, zasady i standardy kształtowania zabudowy i urządzania terenu:
- a) wysokość noworealizowanej zabudowy nie może przekroczyć 12m. licząc od poziomu terenu do kalenicy dachu,
  - b) ustala się jako obowiązujące stosowanie w budynkach połączeń dachowych o spadkach 5° - 45°,
  - c) obowiązują dachy o symetrycznym układzie połączeń (w tym dopuszczalne wielospadowe), o pokryciu dachówką ceramiczną w kolorze ceglastym lub innymi materiałami o fakturze dachówkopodobnej w kolorze ceglastym matowym,
  - d) w zagospodarowaniu terenów należy uwzględnić odpowiednią liczbę miejsc parkingowych,
  - e) powierzchnia zabudowy kubaturowej nie może być większa niż 20%.
  - f) powierzchnia biologicznie czynna nie może być mniejsza niż 40%,
  - g) intensywność zabudowy 0,1 – 0,5,
- 5) linie zabudowy w następujących odległościach zgodnie z oznaczeniami na rysunku planu oraz przepisami odrębnymi:
- a) 8m od linii rozgraniczających drogi klasy KDG,
  - b) 6m od linii rozgraniczających drogi klasy KDL,
  - c) 6m od linii rozgraniczających drogi klasy KDD,
  - d) 6m od linii rozgraniczających drogi klasy KDW,
  - e) 6m od linii rozgraniczających ciąg pieszo - jezdny KDPJ,
  - f) 3m od granicy cieków wodnych WS.

- 6) Dopuszcza się funkcję mieszkaniową dla właścicieli i zarządcy terenu,

31. **RRU/1** – przeznaczenie podstawowe – **tereny obsługi gospodarstwach rybackich**,

- 1) Dopuszczalne kierunki przekształceń:
- a) dopuszcza się budowę nowych budynków, usługowych i gospodarczych zgodnie z obowiązującymi przepisami szczególnymi,
  - b) dopuszcza się wprowadzenie usług oraz funkcji mieszkaniowej,
  - c) zabudowa odtworzeniowa po budynkach zlikwidowanych.

- d) Dopuszcza się urządzenia i sieci infrastruktury technicznej.
- 2) Zabrania się lokalizowania w granicach działek obiektów i urządzeń usługowych i produkcyjnych zaliczonych zgodnie z przepisami szczególnymi do obiektów mogących pogorszyć stan środowiska.
- 3) Lokalne warunki, zasady i standardy kształtowania zabudowy i urządzania terenu:
  - a) wysokość zabudowy nie może przekroczyć 10 m. licząc od poziomu terenu do okapu dachu,
  - b) ustala się jako obowiązujące stosowanie w budynkach połaci dachowych o spadkach  $5^{\circ}$  -  $45^{\circ}$ ,
  - c) obowiązują dachy o symetrycznym układzie połaci, o pokryciu dachówką ceramiczną w kolorze ceglastym lub innymi materiałami o fakturze dachówkopodobnej w kolorze ceglastym matowym, dopuszcza się dachy płaskie
  - d) powierzchnia zabudowy kubaturowej nie może być większa niż 75%.
  - e) powierzchnia biologicznie czynna nie może być mniejsza niż 10%,
  - f) intensywność zabudowy 0,1 – 0,5,
  - g) dopuszcza się lokalizację hal, wiat i magazynów o wysokościach nieprzekraczających 10 m. licząc od powierzchni terenu do szczytu kalenicy lub najwyższego elementu konstrukcyjnego obiektu.

32. **ZLU/1** – przeznaczenie podstawowe – **tereny lasów – siedziba Nadleśnictwa Sława** (teren obsługi gospodarki leśnej)

- 1) Lokalne warunki, zasady i standardy kształtowania zabudowy i urządzania terenu:
  - a) powierzchnia zabudowy kubaturowej nie może być większa niż 50%,
  - b) powierzchnia biologicznie czynna nie może być mniejsza niż 20%,
  - c) ustala się dachy płaskie, dwuspadowe lub wielospadowe o spadku  $5^{\circ}$  -  $45^{\circ}$ ,
  - d) maksymalna wysokość zabudowy 14m.
  - e) intensywność zabudowy do 0,1 do 1,0.
  - f) minimalna powierzchnia nowo wydzielanej działki budowlanej 1000 m<sup>2</sup>;
  - f) w zagospodarowaniu terenów należy uwzględnić odpowiednią liczbę miejsc parkingowych,

33. **PG/1** – przeznaczenie podstawowe – **teren eksploatacji kruszywa**, położony w granicach udokumentowanego złoża podlega ochronie zgodnie z przepisami odrębnymi,

- 1) Przeznaczenie podstawowe: powierzchniowa eksploatacja kruszywa;
- 2) Przeznaczenie dopuszczalne: lokalizacja obiektów administracyjno - socjalnych i magazynowych oraz urządzeń uszlachetniania kopalin i innych urządzeń towarzyszących wydobywaniu kopalin;
- 3) Lokalne warunki, zasady i standardy kształtowania zabudowy i urządzania terenu:
  - a) dopuszcza się usytuowanie w obrębie działki nie więcej niż dwóch jednokondygnacyjnych kontenerów administracyjno -socjalnych na czas eksploatacji, oraz jednego kontenera dla potrzeb obsługi terenów, po dokonanej rekultywacji.
  - b) dachy płaskie lub dwuspadowym, o nachyleniu połaci dachowych maks.  $25^{\circ}$ ;
  - c) wysokość okapu maks. 4,0m, wysokość do kalenicy maks. 7,0m;
  - d) wysokość budowli związanych z przeznaczeniem terenu maks. 10,0m;
  - e) intensywność zabudowy do 0,1 do 0,3.
  - f) powierzchnia zabudowy kubaturowej nie może być większa niż 5%,
  - g) powierzchnia biologicznie czynna nie może być mniejsza niż 20%,
  - h) w zagospodarowaniu terenów należy uwzględnić odpowiednią liczbę miejsc parkingowych,
- 4) Eksploatacja powinna być prowadzona na warunkach określonych w koncesji udzielonej przedsiębiorcy, na podstawie projektów zagospodarowania złoża oraz na podstawie planów ruchu zakładu górniczego, sporządzanych na poszczególne etapy eksploatacji, zgodnie z regulacjami zawartymi w niniejszej uchwale.

- 5) W celu utrzymania równowagi przyrodniczej i racjonalnej gospodarki zasobami środowiska na obszarze objętym planem ochronę środowiska, przyrody i krajobrazu kulturowego należy realizować poprzez:
- a) zagospodarowanie na miejscu nadmiaru mas ziemnych usuwanych albo przemieszczanych w związku z eksploatacją złoża;
  - b) dokonanie pełnej rekultywacji terenu, zgodnie z przyjętym kierunkiem rekultywacji w dokumentacji rekultywacyjnej, po zakończeniu eksploatacji złoża, z maksymalnym zachowaniem dotychczasowych walorów i funkcji przyrodniczych obszaru, na zasadzie sukcesywnej rekultywacji odkrywki w czasie jej eksploatacji;
  - c) zakaz składowania odpadów w odkrywce;
  - d) kształtowanie wyrobisk i zwałowisk w sposób umożliwiający ich przyszłe zagospodarowanie na cele wodne, rolne lub leśne;
  - e) ustala się sukcesywną eksploatację i równolegle prowadzoną sukcesywną rekultywację terenu eksploatacji – w projekcie zagospodarowania złoża zostaną określone poszczególne etapy eksploatacji i kolejność rekultywacji wyeksploatowanych pól złoża;
  - f) nadkład i nieużyteczne masy ziemne należy zagospodarować dla celów rekultywacji z zielenią ochronną niską w granicach terenu eksploatacji złoża;
  - g) uciążliwości dla środowiska, związane z eksploatacją kruszywa naturalnego, takie jak spaliny, zanieczyszczenie powietrza pyłami, promieniowanie czy wibracje nie mogą oddziaływać negatywnie na tereny sąsiednie i muszą się zamykać w granicach działek należących do przedsiębiorcy;
  - h) hałas skumulowany od zakładu eksploatacji kruszywa nie może przekroczyć dopuszczalnych wartości dla danego typu przeznaczenia terenu zgodnie z przepisami odrębnymi;
  - i) dopuszcza się wykorzystanie do celów rekultywacji mas ziemnych przywożonych spoza obszaru eksploatacji, pod warunkiem ich przydatności i spełnienia przepisów odrębnych i szczególnych;
  - j) skarpy wyrobiska zabezpieczyć przed osuwaniem, zachowując odpowiedni kąt nachylenia, zgodny z projektem zagospodarowania złoża;
  - k) dopuszcza się aby zbiorniki wodne przystosować docelowo do gospodarki rybackiej;

34. **NO/1-3** - przeznaczenie podstawowe – **tereny oczyszczalni ścieków** – użytkowanie zgodnie z przepisami szczególnymi.

1) Lokalne warunki, zasady i standardy kształtowania zabudowy i urządzania terenu:

- a) powierzchnia zabudowy kubaturowej nie może być większa niż 80%,
- b) powierzchnia biologicznie czynna nie może być mniejsza niż 10%,
- c) ustala się dachy płaskie lub dwuspadowe o spadku 5° - 45°,
- d) maksymalna wysokość zabudowy 6m.
- e) intensywność zabudowy do 0,1 do 1,0.

35. **NU/1** – przeznaczenie podstawowe – **tereny składowe odpadów i śmieci** (w likwidacji, objęte rekultywacją) – użytkowanie zgodnie z przepisami szczególnymi.

1) Lokalne warunki, zasady i standardy kształtowania zabudowy i urządzania terenu:

- a) powierzchnia zabudowy kubaturowej nie może być większa niż 10%,
- b) powierzchnia biologicznie czynna nie może być mniejsza niż 70%,
- c) ustala się dachy płaskie lub dwuspadowe o spadku 5° - 45°,
- d) maksymalna wysokość zabudowy 6m.
- e) intensywność zabudowy do 0, 1 do 1,0.

36. **E/1-16** – przeznaczenie podstawowe – **tereny urządzeń elektroenergetycznych**,

1) Granice nie są ściśle określone, zostaną ustalone po wydaniu warunków zaopatrzenia w energię elektryczną. Minimalna wielkość działek uzależniona jest od wskazania typu stacji.

2) Lokalne warunki, zasady i standardy kształtowania zabudowy i urządzania terenu:

- a) powierzchnia zabudowy kubaturowej nie może być większa niż 90%,
- b) powierzchnia biologicznie czynna nie może być mniejsza niż 2%,
- c) ustala się dachy płaskie lub dwuspadowe o spadku 5° - 45°,
- d) maksymalna wysokość zabudowy 12m., dla terenu oznaczonego symbolem E/9 maksymalna wysokość zabudowy 30m.
- e) intensywność zabudowy do 0,1 do 2,0.

37. **T/1** – przeznaczenie podstawowe – **tereny urzędzeń telekomunikacji** - użytkowanie zgodnie z przepisami szczególnymi.

1) Lokalne warunki, zasady i standardy kształtowania zabudowy i urządzania terenu:

- a) powierzchnia zabudowy kubaturowej nie może być większa niż 90%,
- b) powierzchnia biologicznie czynna nie może być mniejsza niż 5%,
- c) ustala się dachy płaskie lub dwuspadowe o spadku 5° - 45° dopuszcza się konstrukcje wieżowe szkieletowe.
- d) maksymalna wysokość zabudowy 25m.
- e) intensywność zabudowy do 0,1 do 1,0.

38. **G/1** – przeznaczenia podstawowe – **tereny urzędzeń gazownictwa – stacja regazyfikacji** - użytkowanie zgodnie z przepisami szczególnymi.

1) Lokalne warunki, zasady i standardy kształtowania zabudowy i urządzania terenu:

- a) powierzchnia zabudowy kubaturowej nie może być większa niż 20%,
- b) powierzchnia biologicznie czynna nie może być mniejsza niż 40%,
- c) ustala się dachy płaskie lub dwuspadowe o spadku 5° - 45°,
- d) maksymalna wysokość zabudowy 4m.
- e) intensywność zabudowy do 0,1 do 1,0.

39. **KS/1-12** – przeznaczenie podstawowe – **tereny urzędzeń komunikacji samochodowej, parkingi,**

1) Dopuszcza się sytuowanie w obrębie własności urzędzeń towarzyszących, zgodnie z obowiązującymi przepisami szczególnymi,

2) Ustala się obowiązek zagospodarowania terenu zielenią ozdobną i izolacyjną,

3) Lokalne warunki, zasady i standardy kształtowania zabudowy i urządzania terenu:

- a) obowiązuje nawierzchnia utwardzona,
- b) ustala się zagospodarowanie parkingu zielenią wzdłuż ulic.
- c) biologicznie czynna nie może być mniejsza niż 10%,

#### **Zasady rozbudowy i funkcjonowania układu komunikacyjnego**

§ 15.1. Ustala się linie rozgraniczające przestrzeń publiczną w zakresie komunikacji (drogi wraz z urządzeniami pomocniczymi) i wprowadza się ich następującą klasyfikację funkcjonalną:

1) **KDG/1-7** – **tereny dróg publicznych - drogi wojewódzkie** nr 278 i 318, (oraz projektowanej obwodnicy Sławy nr KDG/7) o parametrach drogi głównej

- a) szerokość w liniach rozgraniczających maksymalnie 25m
- b) szerokość jezdni = 6,5-7,0m,
- c) dostępność terenów zainwestowanych poprzez drogi klasy niższej, zgodnie z kategoryzacją dróg publicznych,

d) odległość pomiędzy obiektami budowlanymi a zewnętrzną krawędzią jezdni nie może być mniejsza niż 8m na terenie zabudowanym i nie mniejsza niż 20m poza terenem zabudowanym, chyba, że inaczej wskazują nieprzekraczalne linie zabudowy, zaznaczone na rysunku planu, oraz techniczne warunki usytuowania budynków od granicy działki,

**2) KDL/1-3 - tereny dróg publicznych - drogi powiatowe nr 49444(1016F) dostępna bez ograniczeń, o parametrach drogi lokalnej.**

a) szerokość w liniach rozgraniczających = 14-20m,

b) szerokość jezdni = 5,0-7,0m,

c) odległość pomiędzy obiektami budowlanymi a zewnętrzną krawędzią jezdni nie może być mniejsza niż 8m na terenie zabudowanym i nie mniejsza niż 20m poza terenem zabudowanym, chyba, że inaczej wskazują nieprzekraczalne lub obowiązujące linie zabudowy, zaznaczone na rysunku planu, oraz techniczne warunki usytuowania budynków od granicy działki,

d) występuje konieczność budowy ciągów pieszo-jezdnych wzdłuż zabudowy i poza zabudową,

e) dopuszcza się wprowadzenie zieleni oraz elementów małej architektury,

f) dopuszcza się organizowanie stanowisk postojowych, sposób ich jest formą organizacji zagospodarowania tymczasowego,

**3) KDD/1-77 - tereny dróg publicznych - drogi dojazdowe**

a) szerokość w liniach rozgraniczających = 10 -16m,

b) szerokość jezdni = 5,0-7,0 m,

c) odległość pomiędzy obiektami budowlanymi a zewnętrzną krawędzią jezdni nie może być mniejsza niż 6m na terenie zabudowanym i nie mniejsza niż 15m poza terenem zabudowanym, chyba, że inaczej wskazują nieprzekraczalne lub obowiązujące linie zabudowy, zaznaczone na rysunku planu, oraz techniczne warunki usytuowania budynków od granicy działki,

d) dopuszcza się wprowadzenie zieleni oraz elementów małej architektury,

e) dopuszcza się organizowanie stanowisk postojowych, sposób ich jest formą organizacji zagospodarowania tymczasowego,

**4) KDW/1-21 – drogi wewnętrzne**

a) szerokość w liniach rozgraniczających = 6-9m,

b) szerokość jezdni = 4,0-7,0m,

c) odległość pomiędzy obiektami budowlanymi a zewnętrzną krawędzią jezdni nie może być mniejsza niż 6m na terenie zabudowanym i nie mniejsza niż 15m poza terenem zabudowanym, chyba, że inaczej wskazują nieprzekraczalne lub obowiązujące linie zabudowy, zaznaczone na rysunku planu, oraz techniczne warunki usytuowania budynków od granicy działki,

d) dopuszcza się wprowadzenie zieleni oraz elementów małej architektury,

e) dopuszcza się organizowanie stanowisk postojowych, sposób ich jest formą organizacji zagospodarowania tymczasowego.

**5) KDPJ/1-58 – ciągi pieszo – jezdne (wewnętrzne), wśród zabudowy mieszkaniowej istniejącej i projektowanej, odpowiadające parametrom dróg pożarowych, utwardzone, przystosowane do przejazdu pojazdów straży pożarnej i obsługi komunalnej,**

a) szerokość w liniach rozgraniczających = min 5m,

b) szerokość jezdni utwardzonej = min 3,5m,

2. Ustala się obsługę projektowanych terenów z istniejącej sieci drogowej.

3. Dopuszcza się przeprowadzanie liniowej infrastruktury technicznej w liniach rozgraniczających dróg, po wcześniejszym uzgodnieniu z właścicielem.



### **Rozdział 3. Przepisy końcowe**

#### **Stawki procentowe, na podstawie których ustala się opłatę, o której mowa w art. 36, ust. 4.**

**§ 16.** Ustala się stawkę procentową służącą naliczeniu opłaty, o której mowa w art.36 ust.4 z dnia 27 marca 2003r. o planowaniu i zagospodarowaniu przestrzennym (Dz. U. 2018. poz. 1945 ze zm.) w wysokości 30% dla wszystkich terenów.

**§ 17.** Wykonanie niniejszej uchwały powierza się Burmistrzowi Sławy.

**§ 18.** Niniejsza uchwała wchodzi w życie po upływie 14 dni od daty ogłoszenia w Dzienniku Urzędowym Województwa Lubuskiego.

Przewodniczący Rady

**Sławomir Mazur**

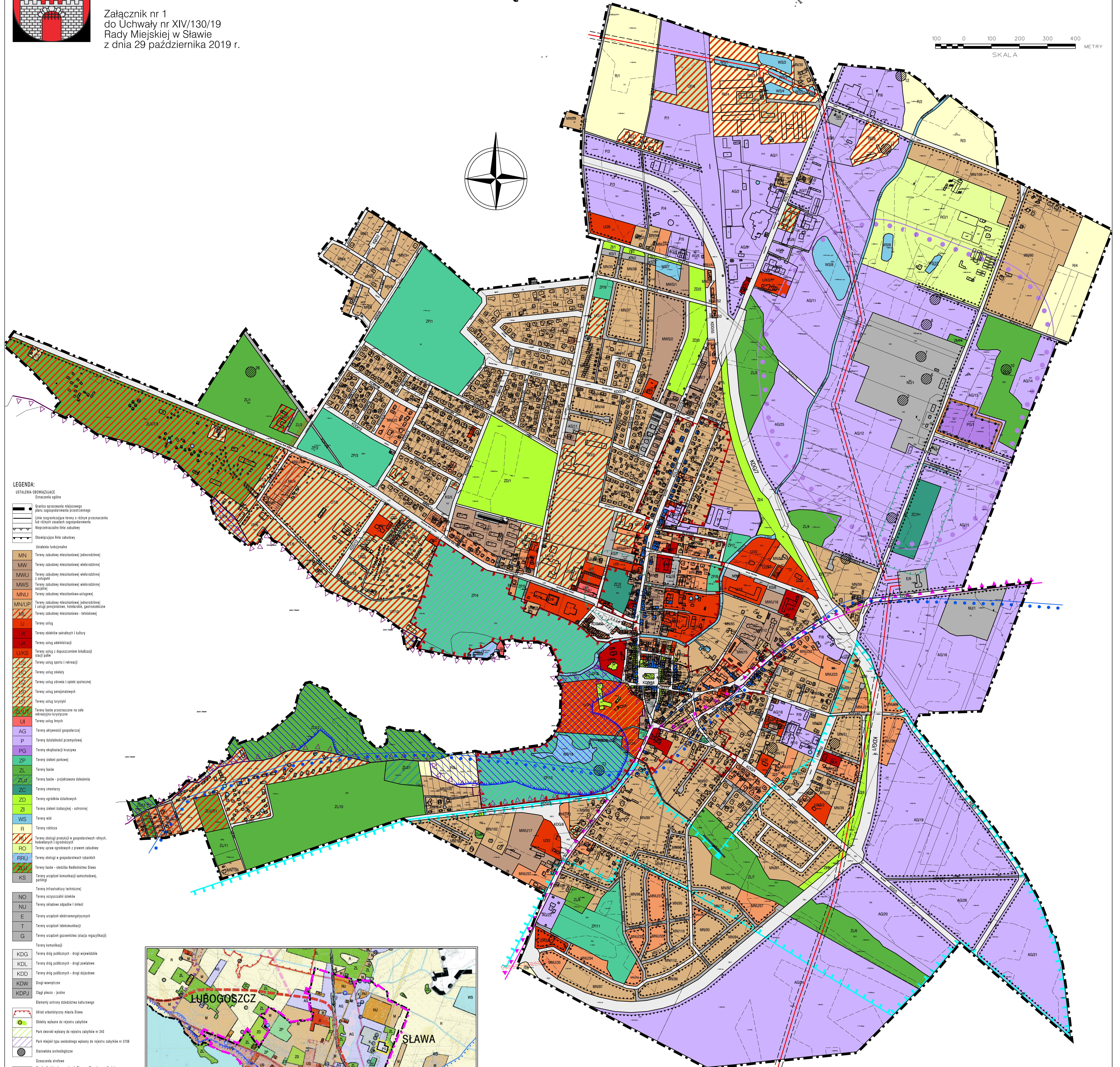
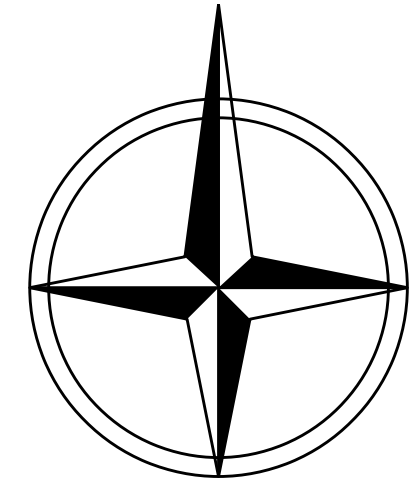
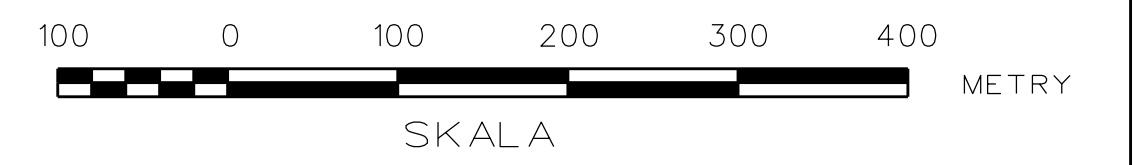




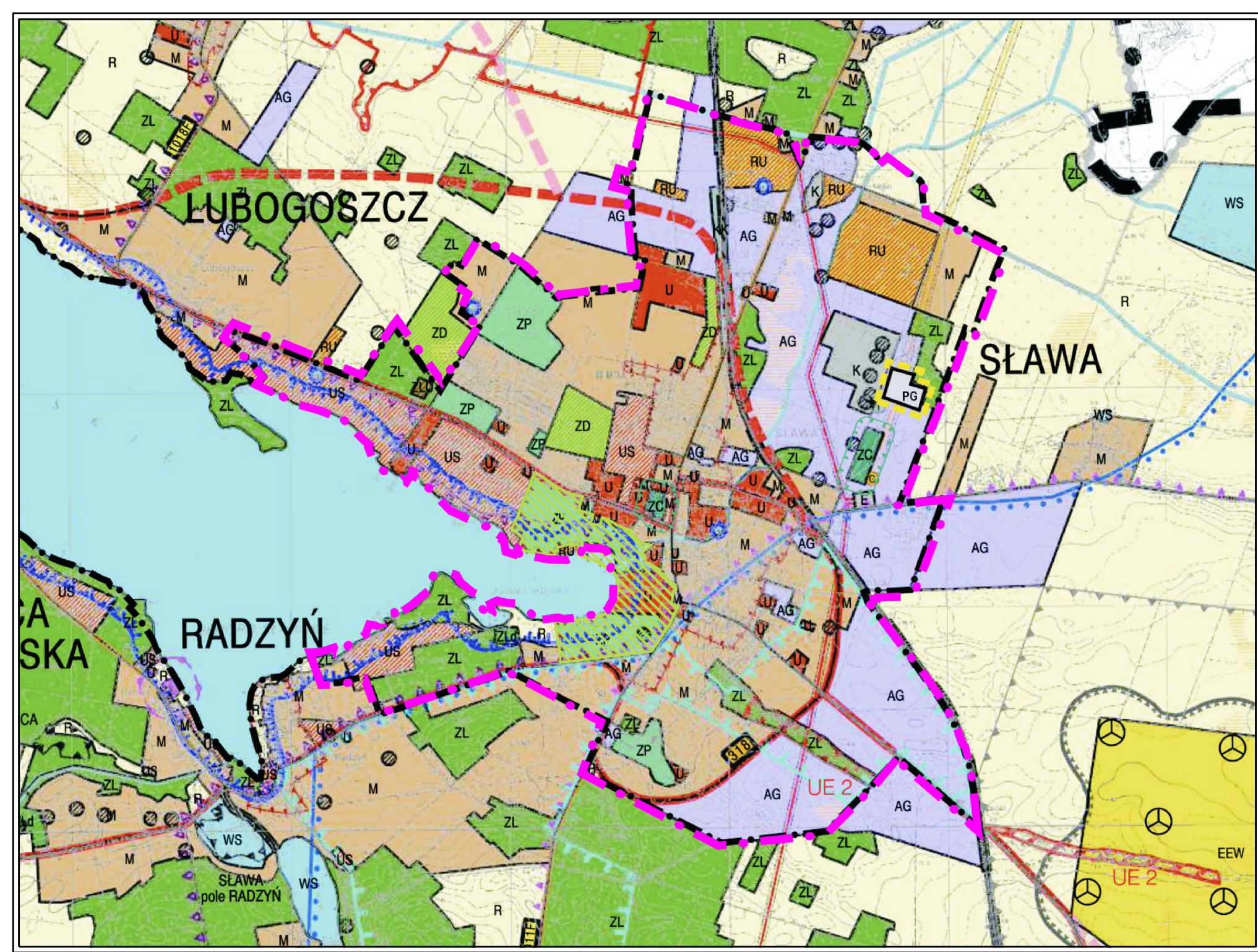
# MIEJSCOWY PLAN ZAGOSPODAROWANIA PRZESTRZENNEGO TERENÓW POŁOŻONYCH W OBRĘBIE MIASTA SŁAWA

skala 1:2000

Załącznik nr 1  
do Uchwały nr XIV/130/19  
Rady Miejskiej w Sławie  
z dnia 29 października 2019 r.



- LEGENDA:**  
WIDZIELNA OZNAWIACZE
- Granica opracowania miejscowego planu zagospodarowania przestrzennego
  - Linia rozgraniczenia terenów w różnym przeznaczeniu lub terenów zabudowy zagospodarowanej
  - Nieprzekraczalna linia zabudowy
  - Oznaczenia linii zabudowy
  - Oznaczenia linii zabudowy
- Ustalenia funkcjonalne**
- MN Tereny zabudowy mieszkaniowej (jednorodnorodnej)
  - MW Tereny zabudowy mieszkaniowej wielorodnorodnej
  - MWU Tereny zabudowy mieszkaniowej wielorodnorodnej z usługami
  - MWS Tereny zabudowy mieszkaniowej wielorodnorodnej rekreacyjnej
  - MNU Tereny zabudowy mieszkaniowo-usługowej
  - MN/UP Tereny zabudowy mieszkaniowej (jednorodnorodnej) i usług publicznych, kulturalnych, sportowych
  - M/UP Tereny zabudowy mieszkaniowo-usługowej
  - U Tereny usług
  - UK Tereny usług kulturalnych i kultury
  - UA Tereny usług administracyjnych
  - LUKS Tereny usług z doposażeniem lokacji (handel)
  - JS Tereny usług sportu i rekreacji
  - JG Tereny usług oświaty
  - JZ Tereny usług zdrowotnej i opieki społecznej
  - JF Tereny usług ponijonowych
  - JI Tereny usług turystyki
  - ZLUT Tereny lasów przeznaczonych na cele rekreacyjno-sportowe
  - UI Tereny usług innych
  - AG Tereny aktywności gospodarczej
  - P Tereny działalności przemysłowej
  - PG Tereny eksploatacji kruszcowej
  - ZP Tereny zieleni parkowej
  - ZL Tereny lasów
  - ZLD Tereny lasów - projektowane działania
  - ZC Tereny cmentarzy
  - ZD Tereny ogólnie zielonych
  - ZI Tereny zieleni izolacyjnej - ochronnej
  - WS Tereny wód
  - R Tereny rolnicze
  - R/1 Tereny obsługi produkcji w gospodarstwach rolnych, hodowlanych i ogrodniczych
  - R/2 Tereny upraw ogrodniczych z ziemiennymi zabudowaniami
  - RRU Tereny obsługi w gospodarstwach rolnych
  - ZLU Tereny lasów - siećba hodowlano-ekologiczna
  - KS Tereny urządzeń komunikacji samochodowej, drogowych
  - Tereny infrastruktury technicznej
  - NO Tereny oczyszczalni ścieków
  - NU Tereny składowe odpadów i śmieci
  - E Tereny urządzeń elektroenergetycznych
  - T Tereny urządzeń telekomunikacyjnych
  - G Tereny urządzeń gazowniczych (stacja regulacyjna)
  - Tereny komunikacji
  - KDG Tereny dróg publicznych - drogi wojewódzkie
  - KDL Tereny dróg publicznych - drogi powiatowe
  - KDD Tereny dróg publicznych - drogi gminne
  - KDW Drogi wewnętrzne
  - KDPJ Ogródki zielone - jaszczki
  - Elementy ochrony dziedzictwa kulturowego
  - Układ urbanistyczny miasta Sława
  - Obszary wpisane do rejestru zabytków
  - Park owocki wpisane do rejestru zabytków nr 242
  - Park miejski typu szabardowego wpisany do rejestru zabytków nr 218
  - Stawiska archeologiczne
  - Oznaczenia strażnicze
  - Strefa dla Młoci w granicach Obszaru Chronionego Krajobrazu "Pogórze Sławkie-Przemyskie" w odległości 100 m od linii brzozyk rzeki, jezior i innych naturalnych zbiorników wodnych, z wyjątkiem urządzeń wodnych oraz obiektów służących prowadzeniu gospodarki wodnej (stacje, brzozyki, jeziora)
- OZNACZENIA INFORMACYJNE:**
- Strefa ochrony sanitarnej od cmentarza
  - Ujęcie wody podziemnej
  - Ujęcie wody powierzchniowej
  - Przebieg linii energetycznych w odległości 100 m (z wyjątkiem linii energetycznych)
  - Przebieg linii kolejowych
  - Orientacyjne lokalizacje korporacji infrastruktury technicznej
  - Obszar Specjalnej Ochrony Zabytków Kultury 2000 "Pogórze Sławkie-Przemyskie" (nr 2000/11)
  - Granica Obszaru Chronionego Krajobrazu "Pogórze Sławkie-Przemyskie"
  - Główny Zbiornik Wód Podziemnych nr 306
  - Przebieg granicy obszarów ochronnych SOWP nr 204
  - Strefa planu "Sława" nr 17781
  - Obszar graniczny i teren górnicy "Sława"
  - Strefa ochrony sanitarnej
  - Obszary wpisane do rejestru zabytków



Wyrys ze SUiKZP gminy Sława

|   |                                |
|---|--------------------------------|
| Pracownia Projektowo-Usługowa "GAMA"<br>55-120 Oborniki Śląskie ul. H. Pobożnego 12<br>tel./fax (071) 352 51 30 |                                |
| Miejscowy plan zagospodarowania przestrzennego, terenów położonych w obrębie miasta Sława                       |                                |
| GLÓWNY PROJEKTANT<br>PLANU  | mgr inż. Zbigniew Galuszka     |
| PROJEKTANT  | mgr inż. Ziemowit Policki      |
| WSPÓŁPRACOWNIK  | mgr inż. Krzysztof Mularczyk   |
| OPRACOWANIE   | mgr inż. Małgorzata Studnińska |



Załącznik Nr 2 do uchwały Nr XIV/130/19

Rady Miejskiej w Sławie

z dnia 29 października 2019 r.

**ROZSTRZYGNĘCIE DOTYCZĄCE SPOSOBU ROZPATRZENIA UWAG NA PODSTAWIE ART. 20 UST. 1 WNIESIONYCH DO WYŁOŻONEGO DO PUBLICZNEGO WGLĄDU PROJEKTU MIEJSCOWEGO PLANU ZAGOSPODAROWANIA PRZESTRZENNEGO DLA TERENÓW POŁOŻONYCH W OBRĘBIE MIASTA SŁAWA.**

| Lp. | Data wpływu, uwagi | Nazwisko i imię, nazwa jednostki organizacyjnej i adres zgłaszającego uwagi | Treść uwagi                           | Oznaczenie nieruchomości, której dotyczy uwaga | Ustalenia projektu planu dla nieruchomości, której dotyczy uwaga | Rozstrzygnięcie Burmistrza w sprawie rozpatrzenia uwagi |                       | Rozstrzygnięcie Rady Miejskiej w sprawie rozpatrzenia uwagi |                       | Uwagi |
|-----|--------------------|---|---------------------------------------|--|--|---|-----------------------|---|-----------------------|-------|
|     |                    |   |                                       |  |  | uwaga uwzględniona                                      | uwaga nieuwzględniona | uwaga uwzględniona  | uwaga nieuwzględniona |       |
| 1   | 2                  | 3   | 4                                     | 5  | 6  | 7   | 8                     | 7   | 8                     | 11    |
| 1.  |                    |   | Do projektu planu uwagi nie wpłynęły. |  |  |   |                       |   |                       |       |

Na podstawie art. 20 ust. 1 ustawy z dnia 27 marca 2003r. o planowaniu i zagospodarowaniu przestrzennym (Dz. U. 2018. poz. 1945 ze zm.) Rada Miejska w Sławie dokonała rozstrzygnięcia uwag zgodnie z załączoną wyżej tabelą.

Przewodniczący Rady Miejskiej  
w Sławie

Załącznik Nr 3 do uchwały Nr XIV/130/19

Rady Miejskiej w Sławie

z dnia 29 października 2019 r.

**ROZSTRZYGNIECIE O SPOSOBIE REALIZACJI, ZAPISANYCH W PLANIE, INWESTYCJI W ZAKRESIE  
INFRASTRUKTURY TECHNICZNEJ NALEŻĄCEJ DO ZADAŃ WŁASNYCH GMINY ORAZ ZASADACH ICH  
FINANSOWANIA**

Na podstawie art. 20 ust.1 ustawy o planowaniu i zagospodarowaniu przestrzennym (Dz. U. 2018. poz. 1945 ze zm.) Rada Miejska w Sławie rozstrzyga, co następuje:

1. W związku z uchwaleniem miejscowego planu zagospodarowania przestrzennego dla terenów położonych na terenie obrębu miasta Sława, w stosunku do poprzedniego miejscowego planu zagospodarowania przestrzennego uchwalonego Uchwałą nr XLVI/282/18 Rady Miejskiej w Sławie z dnia 28 lutego 2018r. w sprawie Miejscowego Planu Zagospodarowania Przestrzennego terenów położonych w obrębie miasta Sława nie przewiduje się nowych inwestycji stanowiących zadania własne gminy; wszelkie inne koszty i korzyści i ich realizacja określone zostały w prognozie skutków finansowych uchwalenia niniejszego planu.

Przewodniczący Rady Miejskiej  
w Sławie

## UZASADNIENIE

### W SPRAWIE UCHWALENIA

#### MIEJSCOWEGO PLANU ZAGOSPODAROWANIA PRZESTRZENNEGO DLA TERENÓW POŁOŻONYCH W OBRĘBIE MIASTA SŁAWA

Do opracowania miejscowego planu zagospodarowania przestrzennego dla terenów położonych w obrębie miasta Sława, Rada Miejska w Sławie przystąpiła uchwałą nr XLIX/305/18 z dnia 24 maja 2018r. w sprawie przystąpienia do sporządzenia miejscowego planu zagospodarowania przestrzennego dla terenów położonych w obrębie miasta Sława

W dniu 3 września 2018r. Burmistrz Sławy obwieścił i ogłosił o przystąpieniu do sporządzenia przedmiotowego planu i wyznaczył termin, do którego należy składać wnioski do planu. Jednocześnie wystąpił o uzgodnienie stopnia szczegółowości informacji zawartych w prognozie oddziaływania na środowisko. W wyznaczonym terminie wpłynęło **9 wniosków**. Wszystkie wnioski od instytucji zostały rozpatrzone pozytywnie. Następnie przystąpiono do sporządzenia projektu i prognozy oddziaływania na środowisko. Posiedzenie Miejskiej Komisji Urbanistycznej dotyczące zaopiniowania przedmiotowego planu odbyło się w dniu 05.04.2019r na której wydano pozytywną opinię do projektu planu. Projekt planu wyłożono do publicznego wglądu dwukrotnie. Do wyłożonego do publicznego wglądu projektu planu uwagi nie wpłynęły.

#### Sposób realizacji wymagań wynikających z art. 1 ust. 2-4 ustawy.

W planie miejscowym uwzględniono:

- wymagania ładu przestrzennego, w tym urbanistyki i architektury oraz walory architektoniczne i krajobrazowe;  
*poprzez określenie funkcji, która może być realizowana na wyznaczonych terenach oraz wyznaczenie wskaźników i parametrów określających charakter i gabaryty zabudowy,*
- wymagania ochrony środowiska, w tym gospodarowania wodami i ochrony gruntów rolnych i leśnych;  
*poprzez ograniczenie dopuszczalnych działalności na wybranych terenach, wskazanie terenów objętych ochroną akustyczną, wskazanie obszarów objętych formami ochrony przyrody, określenie sposobu gospodarowania wodami opadowymi, określenie sposobu zaopatrzenia w ciepło, a także poprzez uzyskanie odpowiednich opinii i uzgodnień instytucji i organów odpowiedzialnych za realizację wymagań środowiskowych;*
- wymagania ochrony dziedzictwa kulturowego i zabytków oraz dóbr kultury współczesnej;  
*poprzez wskazanie obiektów i obszarów objętych ochroną konserwatorską oraz określenie zasad zagospodarowania tych obszarów i zakres dopuszczalnej ingerencji w obiekty zabytkowe, a także uzgodnienie projektu planu z Lubuskim Wojewódzkim Konserwatorem Zabytków;*
- wymagania ochrony zdrowia oraz bezpieczeństwa ludzi i mienia;  
*poprzez ograniczenie dopuszczalnych działalności na wybranych terenach, wskazanie terenów objętych ochroną akustyczną, a także zaopiniowanie projektu planu przez Państwowego Powiatowego Inspektora Sanitarnego;*
- walory ekonomiczne przestrzeni;  
*poprzez rozmieszczenie funkcji w zgodzie z uwarunkowaniami ekonomicznymi danych lokalizacji. Uwzględnienie walorów ekonomicznych przestrzeni realizowane jest m.in. poprzez wprowadzenie w centralnej części miasta jedynie zabudowy mieszkaniowej jednorodzinnej i wielorodzinnej z ograniczeniem wysokości zabudowy. Uznano, że takie rozwiązanie jest bardziej uzasadnione ekonomicznie i adekwatne do istniejących uwarunkowań (obszar poza śródmiejski miasta);*
- prawo własności;  
*poprzez zapewnienie przewidzianych prawem możliwości udziału w procedurze planistycznej (wyłożenie do publicznego wglądu, dyskusja publiczna, składanie uwag);*

- potrzeby obronności i bezpieczeństwa państwa;  
*poprzez dokonanie wymaganych uzgodnień z organami ochrony państwa*
- potrzeby interesu publicznego;  
*poprzez dokonanie uzgodnień z organami odpowiedzialnymi za realizację inwestycji celu publicznego o znaczeniu lokalnym i ponadlokalnym;*
- potrzeby w zakresie rozwoju infrastruktury technicznej, w szczególności sieci szerokopasmowych;  
*poprzez wskazanie terenów komunikacji publicznej oraz dopuszczeniu lokalizacji tam oraz na innych terenach sieci i urządzeń infrastruktury technicznej;*
- zapewnienie udziału społeczeństwa w pracach nad miejscowym planem zagospodarowania przestrzennego, w tym przy użyciu środków komunikacji elektronicznej oraz zachowanie jawności i przejrzystości procedur planistycznych;  
*poprzez obwieszczenie na tablicy ogłoszeń oraz ogłoszenie w lokalnej prasie i na stronach urzędu informacji o przystąpieniu do sporządzenia miejscowego projektu zagospodarowania przestrzennego oraz możliwości składania wniosków oraz informacji o wyłożeniu projektu planu wraz z prognozą do publicznego wglądu, planowanej dyskusji publicznej i możliwości składania uwag do projektu planu i prognozy;*
- zasady projektowania uniwersalnego, uwzględniające potrzeby osób niepełnosprawnych, wynikające z Konwencji o prawach osób niepełnosprawnych, sporządzonej w Nowym Jorku dnia 13 grudnia 2006 r. (Dz. U. z 2012 poz. 1169).",  
*poprzez wskazanie na konieczność zapewnienia na poszczególnych terenach odpowiedniej liczby miejsc postojowych dla pojazdów wyposażonych w kartę parkingową;*

Przy ustaleniu przeznaczenia terenu oraz określenia zasad jego zagospodarowania Burmistrz uwzględnił złożone do planu wnioski, uwarunkowania ekonomiczne, środowiskowe i społeczne oraz wagę interesu publicznego i prywatnego.

Z uwagi na specyfikę obszaru objętego opracowaniem przy wyznaczaniu terenów pod zainwestowanie uwzględniono część wymogów wynikających z art. 1 ust. 4 ustawy, w szczególności:

- wymóg lokalizowania nowej zabudowy mieszkaniowej w sposób umożliwiający dostęp do odpowiedniej ilości i jakości wody został zapewniony poprzez wskazanie obowiązującego sposobu zaopatrzenia w wodę, z wodociągu.
- zapewnianie rozwiązań przestrzennych, ułatwiających przemieszczanie się pieszych i rowerzystów zostało zapewnione przez dopuszczenie chodników i ścieżek rowerowych na wszystkich terenach komunikacji publicznej;
- dążenie do planowania i lokalizowania nowej zabudowy na obszarach o w pełni wykształconej zwartej strukturze funkcjonalno-przestrzennej, w granicach jednostki osadniczej zostało uwzględnione przez dopuszczenie rozwoju zainwestowania także na terenach już zainwestowanych śródmieścia oraz zmiany funkcji istniejących terenów na obszary przeznaczone także pod nowe inwestycje;
- dążenie do planowania i lokalizowania nowej zabudowy wzdłuż istniejących, wyposażonych w infrastrukturę techniczną, ciągów komunikacyjnych oraz obszarach w bezpośrednim sąsiedztwie istniejącego zainwestowania, poprzez planowanie zainwestowania na terenach położonych w sąsiedztwie istniejących ciągów komunikacyjnych.

#### **Zgodność z wynikami analizy zmian w zagospodarowaniu przestrzennym gminy.**

Miejscowy plan zagospodarowania przestrzennego dla terenów położonych w obrębie miasta Sława zgodny jest z analizą zmian w zagospodarowaniu przestrzennym gminy Sława.

#### **Wpływ na finanse publiczne, w tym budżet gminy.**

W planie przewidziane są niewielkie inwestycje, które stanowią koszt dla gminy, m.in. związane z realizacją odcinków dróg oraz ich wyposażeniem w niezbędną infrastrukturę techniczną. Wystąpią natomiast spore przychody związane z podatkami od nieruchomości i sprzedażą nieruchomości gminnych. Z uwagi na niewielką ilość planowanych dróg oraz możliwie spore wpływy ze sprzedaży nieruchomości gminnych i z podatków od nieruchomości, wpływ na budżet gminy będzie korzystny i pozytywny.