



DZIENNIK URZĘDOWY

WOJEWÓDZTWA LUBUSKIEGO

Gorzów Wielkopolski, dnia 19 czerwca 2017 r.

Poz. 1410

UCHWAŁA NR XXXVII/229/17 RADY MIEJSKIEJ W SŁAWIE

z dnia 14 czerwca 2017

w sprawie miejscowego planu zagospodarowania przestrzennego dla terenów położonych w obrębie Radzyń gmina Sława

Na podstawie art. 18 ust. 2 pkt 5 ustawy z dnia 8 marca 1990r. o samorządzie gminnym (tekst jednolity Dz. U. z 2016r., poz. 446 ze zmianami), art. 20 ust. 1 ustawy z dnia 27 marca 2003r. o planowaniu i zagospodarowaniu przestrzennym (tekst jednolity Dz. U. z 2017r., poz. 1073) oraz uchwały nr XXIV/136/16 Rady Miejskiej w Sławie z dnia 28 kwietnia 2016 r. Rada Miejska w Sławie uchwala się co następuje:

Rozdział 1.

Przepisy ogólne

§ 1. Uchwala się miejscowy plan zagospodarowania przestrzennego dla terenów położonych w obrębie Radzyń po stwierdzeniu, że nie narusza on ustaleń studium uwarunkowań i kierunków zagospodarowania przestrzennego gminy Sława zatwierdzonym uchwałą Rady Miejskiej w Sławie nr XLIX/310/02 z dnia 10 października 2002 roku ze zmianami: uchwałą Rady Miejskiej w Sławie nr XLIV/247/06 z dnia 26 maja 2006 roku, uchwałą Rady Miejskiej w Sławie nr XXVII/187/08 z dnia 28 sierpnia 2008 roku, uchwałą nr XLVIII/314/14 Rady Miejskiej w Sławie z dnia 26 czerwca 2014 roku, uchwałą Rady Miejskiej w Sławie nr XIV/63/15 z dnia 24 września 2015 roku, uchwałą nr XXXIV/205/17 z dnia 30 marca 2017 roku Rady Miejskiej w Sławie.

2. Granice obszaru objętego planem oznaczono na rysunku planu w skali 1:1000.

3. Integralnymi częściami uchwały są następujące załączniki:

1) rysunek planu, o którym mowa w ust. 2 - obejmujący obszar o którym mowa w § 1 ust. 1, zwany dalej rysunkiem – stanowiący załącznik nr 1;

2) rozstrzygnięcie dotyczące sposobu rozpatrzenia uwag do projektu planu – stanowiące załącznik nr 2;

3) rozstrzygnięcie o sposobie realizacji zapisanych w planie inwestycji z zakresu infrastruktury technicznej należących do zadań własnych gminy oraz zasadach ich finansowania – stanowiące załącznik nr 3.

§ 2. Ilekroć w ustaleniach niniejszej uchwały jest mowa o:

1) ustawie – należy przez to rozumieć ustawę z dnia 27 marca 2003r. o planowaniu i zagospodarowaniu przestrzennym z późniejszymi zmianami;

2) planie – należy przez to rozumieć ustalenia planu, o których mowa w § 1 niniejszej uchwały;

3) uchwale – należy przez to rozumieć niniejszą uchwałę Rady Miejskiej w Sławie;

4) rysunku planu – należy przez to rozumieć załącznik graficzny do niniejszej uchwały;

5) przeznaczeniu podstawowym – należy przez to rozumieć dominujący, główny, sposób zagospodarowania terenu;

6) przeznaczeniu dopuszczalnym – należy przez to rozumieć inny niż podstawowy sposób zagospodarowania terenu uzupełniający i wzbogacający przeznaczenie podstawowe;

7) symbolu przeznaczenia – należy przez to rozumieć literowe lub literowe i cyfrowe oznaczenie poszczególnych terenów, określające ich przeznaczenie;

8) terenie – należy przez to rozumieć obszar, wyznaczony liniami rozgraniczającymi oraz określony symbolem literowym lub literowo - cyfrowym;

9) nieprzekraczalnej linii zabudowy - należy przez to rozumieć linię poza którą nie mogą się znajdować żadne elementy zabudowy z wyłączeniem małej architektury, ogrodzeń, dojeżdż i dojazdów do budynków, obiektów infrastruktury technicznej, sieci uzbrojenia terenu;

10) obowiązującej linii zabudowy – należy przez to rozumieć linię, na której musi być usytuowana główna elewacja budynku, przed którą mogą być wysunięte okapy, wykusze, ryzality oraz schody, na odcinku nie większym niż szerokość 30% elewacji usytuowanej na tej linii, na odległość nie większą niż 2,0m;

11) usługi nieuciążliwe – należy przez to rozumieć usługi, które nie powodują przekroczenia standardów jakości środowiska w rozumieniu przepisów odrębnych poza terenem do którego inwestor posiada tytuł prawny oraz nie są zaliczone do przedsięwzięć mogących zawsze znacząco lub przedsięwzięć mogących potencjalnie znacząco oddziaływać na środowisko w rozumieniu przepisów odrębnych.

§ 3. 1. Na rysunku planu obowiązują następujące oznaczenia graficzne:

- 1) granice obszaru objętego planem;
 - 2) linie rozgraniczające tereny o różnym przeznaczeniu lub różnych zasadach zagospodarowania;
 - 3) nieprzekraczalne linie zabudowy;
 - 4) obowiązujące linie zabudowy;
 - 5) symbole przeznaczenia terenów.
2. Na rysunku planu naniesiono nieobowiązujące oznaczenia graficzne - informacyjne.

Rozdział 2.

Przeznaczenie terenów

§ 4. W obrębie obszaru objętego planem ustala się następujące przeznaczenia terenu:

- 1) tereny zabudowy mieszkaniowej jednorodzinnej, oznaczone na rysunku symbolem – MN;
- 2) tereny zabudowy usługowo - mieszkaniowej, oznaczone na rysunku symbolem – UMN;
- 3) tereny zabudowy mieszkaniowej wielorodzinnej, oznaczone na rysunku symbolem – MW;
- 4) tereny zieleni urządzonej, oznaczone na rysunku symbolem – ZR;
- 5) tereny infrastruktury technicznej elektroenergetyki, oznaczone na rysunku symbolem – E;
- 6) tereny dróg wewnętrznych, oznaczone na rysunku planu symbolem – KDW.

Rozdział 3.

Zasady ochrony i kształtowania ładu przestrzennego

§ 5. Na obszarze objętym planem kształtowanie i ochronę ładu przestrzennego należy realizować poprzez przestrzeganie zasad zabudowy określonych niniejszą uchwałą w tym usytuowanie budynków w obrębie linii zabudowy z uwzględnieniem szczegółowych zapisów § 13 – 18, zachowanie określonych gabarytów budynków oraz zachowanie minimalnej i maksymalnej intensywności zabudowy.

Rozdział 4.

Zasady ochrony środowiska, przyrody i krajobrazu kulturowego

§ 6. 1. W celu utrzymania równowagi przyrodniczej i racjonalnej gospodarki zasobami środowiska na obszarze objętym planem ochronę środowiska, przyrody i krajobrazu kulturowego należy realizować poprzez:

1) prawo wycinki zadrzewień i zakrzewień uniemożliwiających prowadzenie prac budowlanych związanych z realizacją ustaleń niniejszej uchwały z obowiązkiem realizacji nasadzeń kompensacyjnych;

2) zakaz lokalizacji inwestycji mogących zawsze i potencjalnie znacząco oddziaływać na środowisko w rozumieniu przepisów odrębnych, zgodnie z przepisami odrębnym, za wyjątkiem elementów infrastruktury technicznej.

2. Dla terenów oznaczonych na rysunku planu symbolem MN, ustala się dopuszczalny poziom hałasu odpowiednio jak dla terenów zabudowy mieszkaniowej jednorodzinnej zgodnie z przepisami odrębnymi.

3. Dla terenów oznaczonych na rysunku planu symbolem UMN, ustala się dopuszczalny poziom hałasu odpowiednio jak dla terenów zabudowy terenów mieszkaniowo – usługowych, zgodnie z przepisami odrębnymi.

4. Dla terenów oznaczonych na rysunku planu symbolem MW, ustala się dopuszczalny poziom hałasu odpowiednio jak dla terenów zabudowy mieszkaniowej wielorodzinnej i zamieszkania zbiorowego.

Rozdział 5.

Zasady ochrony dziedzictwa kulturowego i zabytków oraz dóbr kultury współczesnej

§ 7. Dla ochrony archeologicznego dziedzictwa kulturowego, inwestycje wymagające prac ziemnych należy prowadzić zgodnie z przepisami odrębnymi dotyczącymi ochrony konserwatorskiej.

Rozdział 6.

Wymagania wynikające z potrzeb kształtowania przestrzeni publicznych

§ 8. Na obszarze objętym planem nie występują obszary przestrzeni publicznej, w rozumieniu ustawy.

Rozdział 7.

Szczegółowe zasady i warunki scalania i podziału nieruchomości objętych planem miejscowym

§ 9. 1. Na obszarze objętym planem nie wyznacza się terenów wymagających przeprowadzenia scaleń i podziału nieruchomości.

2. Na obszarze objętym planem określa się następujące zasady i warunki scalania i podziału nieruchomości:

1) minimalna szerokość frontu działki 18m;

2) kąt położenia granic działek w stosunku do pasa drogowego od 65 do 90°;

3) minimalne powierzchnie działek budowlanych zgodnie z ustaleniami szczegółowymi.

Rozdział 8.

Szczególne warunki zagospodarowania terenów oraz ograniczenia w ich użytkowaniu, w tym zakaz zabudowy

§ 10. 1. Nakaz zachowania odległości od istniejących i projektowanych sieci infrastruktury technicznej zgodnie z przepisami odrębnymi i pozostałymi ustaleniami planu.

2. Nakaz zachowania odległości projektowanej zabudowy od granicy lasu zgodnie z przepisami odrębnymi.

Rozdział 9.

Sposób i termin tymczasowego zagospodarowania, urządzania i użytkowania terenów

§ 11. Na obszarze planu nie dopuszcza się tymczasowego zagospodarowania i nie określa się sposobu i terminu tymczasowego zagospodarowania, urządzania i użytkowania terenów.

Rozdział 10.

Granice i sposoby zagospodarowania terenów lub obiektów podlegających ochronie, ustalonych na podstawie odrębnych przepisów, w tym terenów górniczych, a także obszarów szczególnego zagrożenia powodzią oraz obszarów osuwania się mas ziemnych

§ 12. 1. Obszar objętym planem jest położony w obrębie:

- 1) Głównego Zbiornika Wód Podziemnych: GZWP Nr 306 Zbiornik Wschowa;
- 2) obszaru specjalnej ochrony ptaków Pojezierze Sławskie oznaczone kodem PLB300011.

2. w związku z brakiem występowania w obszarze objętym planem pozostałych terenów i obiektów podlegających ochronie, ustalonych na podstawie odrębnych przepisów, terenów górniczych, obszarów szczególnego zagrożenia powodzią oraz obszarów osuwania się mas ziemnych nie zachodzi potrzeba określenia ich granic i sposobów zagospodarowania.

Rozdział 11.

Warunki szczegółowe zabudowy i zagospodarowania terenów, w tym zasady kształtowania zabudowy oraz wskaźniki zagospodarowania terenu, maksymalna i minimalna intensywność zabudowy, minimalny udział procentowy powierzchni biologicznie czynnej, maksymalna wysokość zabudowy, minimalna liczba miejsc do parkowania i sposób ich realizacji, gabaryty obiektów.

§ 13. Dla terenów zabudowy mieszkaniowej jednorodzinnej, oznaczonych na rysunku planu symbolem MN 1-6, ustala się:

- 1) przeznaczenie podstawowe: tereny zabudowy mieszkaniowej jednorodzinnej;
- 2) przeznaczenie dopuszczalne: usługi nieuciążliwe, wbudowane do maks. 30% powierzchni użytkowej budynku mieszkalnego;
- 3) prawo do lokalizacji jednego wolno stojącego budynku mieszkalnego jednorodzinnego, oraz jednego wolno stojącego budynku gospodarczego lub garażowego;
- 4) maksymalną wysokość budynku mieszkalnego II kondygnacje nadziemne, w tym poddasze użytkowe pod dachem dwu i wielospadowym, o nachyleniu połaci dachowych 25 - 45°;
- 5) poziom posadzki parteru budynku mieszkalnego na wysokości maks. 0,9 m, wysokość okapu maks. 4,0 m, a wysokość do kalenicy maks. 10 m;
- 6) dla budynków gospodarczych i garażowych maks. wysokość 6,0 m do kalenicy;
- 7) dla budynków gospodarczych i garażowych krycie dachem symetrycznie dwu i wielospadowym, o kącie nachylenia połaci jak dla budynku mieszkalnego;
- 8) min. wskaźnik intensywności zabudowy - 0,0; rozumianej jako stosunek powierzchni całkowitej zabudowy w odniesieniu do powierzchni działki budowlanej;
- 9) maks. wskaźnik intensywności zabudowy - 0,8; rozumianej jako stosunek powierzchni całkowitej zabudowy w odniesieniu do powierzchni działki budowlanej;
- 10) max. powierzchnię zabudowy na 40% powierzchni działki budowlanej;
- 11) min. powierzchnię biologicznie czynną na 30% powierzchni działki budowlanej;
- 12) lokalizację min. 1 stanowiska parkingowego łącznie na każdy lokal mieszkalny, w obrębie budynków garażowych lub w obrębie parkingu terenowego;
- 13) minimalna powierzchnia działki budowlanej 800m²;
- 14) prawo do realizacji niezbędnej infrastruktury technicznej.

§ 14. Dla terenów zabudowy usługowo - mieszkaniowej, oznaczonych na rysunku planu symbolem UMN, ustala się:

- 1) przeznaczenie podstawowe: tereny zabudowy usługowej nieuciążliwej takiej jak, pensjonaty, hotele, gastronomia, handel;

2) przeznaczenie dopuszczalne: mieszkania wbudowane do maks. 45% powierzchni użytkowej budynku mieszkalnego;

3) prawo do lokalizacji jednego wolno stojącego budynku usługowego lub usługowo - mieszkalnego oraz jednego wolno stojącego budynku gospodarczego lub garażowego;

4) maksymalną wysokość budynku mieszkalnego II kondygnacje nadziemne, w tym poddasze użytkowe pod dachem dwu i wielospadowym, o nachyleniu połaci dachowych 25 - 45°;

5) poziom posadzki parteru budynku mieszkalnego lub usługowego na wysokości maks. 0,9 m, wysokość okapu maks. 4,0 m, a wysokość do kalenicy maks. 10 m;

6) dla budynków gospodarczych i garażowych maks. wysokość 6m do kalenicy;

7) dla budynków usługowych, gospodarczych i garażowych krycie dachem symetrycznie dwu i wielospadowym, o kącie nachylenia połaci jak dla budynku mieszkalnego;

8) min. wskaźnik intensywności zabudowy – 0,0; rozumianej jako stosunek powierzchni całkowitej zabudowy w odniesieniu do powierzchni działki budowlanej;

9) maks. wskaźnik intensywności zabudowy – 0,7; rozumianej jako stosunek powierzchni całkowitej zabudowy w odniesieniu do powierzchni działki budowlanej;

10) max. powierzchnię zabudowy na 35% powierzchni działki budowlanej;

11) min. powierzchnię biologicznie czynną na 40% powierzchni działki budowlanej;

12) lokalizację min. 1 stanowiska parkingowego łącznie na każdy lokal mieszkalny, w obrębie budynków garażowych lub w obrębie działki budowlanej, oraz min. 2 stanowisk parkingowych na każde 50 m² powierzchni usług w obrębie parkingu terenowego;

13) minimalna powierzchnia działki budowlanej 1000m²;

14) prawo do realizacji niezbędnej infrastruktury technicznej.

§ 15. Dla terenów zabudowy mieszkaniowej wielorodzinnej, oznaczonych na rysunku planu symbolem MW, ustala się:

1) przeznaczenie podstawowe: tereny zabudowy mieszkaniowej wielorodzinnej;

2) przeznaczenie dopuszczalne: usługi nieuciążliwe, wbudowane do maks. 30% powierzchni użytkowej budynku mieszkalnego;

3) prawo do lokalizacji jednego wolno stojącego budynku mieszkalnego jednorodzinnego;

4) prawo do realizacji garaży podziemnych;

5) zakaz lokalizacji wolno stojących budynków gospodarczych i garażowych;

6) maksymalną wysokość budynku mieszkalnego III kondygnacje nadziemne, w tym poddasze użytkowe pod dachem dwu i wielospadowym, o nachyleniu połaci dachowych 25 – 45°;

7) poziom posadzki parteru budynku mieszkalnego na wysokości maks. 0,9m, wysokość okapu maks. 10,0m, a wysokość do kalenicy maks. 14m;

8) min. wskaźnik intensywności zabudowy – 0,0; rozumianej jako stosunek powierzchni całkowitej zabudowy w odniesieniu do powierzchni działki budowlanej;

9) maks. wskaźnik intensywności zabudowy – 0,8; rozumianej jako stosunek powierzchni całkowitej zabudowy w odniesieniu do powierzchni działki budowlanej;

10) max. powierzchnię zabudowy na 40% powierzchni działki budowlanej;

11) min. powierzchnię biologicznie czynną na 30% powierzchni działki budowlanej;

12) lokalizację min. 1 stanowiska parkingowego łącznie na każdy lokal mieszkalny, w obrębie parkingu terenowego;

13) prawo do realizacji niezbędnej infrastruktury technicznej.

§ 16. Dla terenów zieleni urządzonej, oznaczonych na rysunku planu symbolem ZR 1-3 ustala się:

- 1) przeznaczenie podstawowe: tereny zieleni urządzonea,.
- 2) przeznaczenie dopuszczalne:
 - a) usługi sportu,
 - b) usługi związane z obsługą ruchu turystycznego;
- 3) prawo do lokalizacji wieży widokowej krytej dachem płaskim o maks. wysokości 40m, w obrębie linii zabudowy;
- 4) prawo budowy wiat w obrębie linii zabudowy, z zachowaniem wysokości do kalenicy maks. 6,0 m, oraz z obowiązkiem krycia dachami dwu i wielospadowymi o kącie nachylenia połaci 25 - 45°;
- 5) prawo do realizacji ogrodów jordanowskich, placów zabaw, boisk, obiektów małej architektury, pomników oraz dróg pieszych;
- 6) min. wskaźnik intensywności zabudowy - 0,0; rozumianej jako stosunek powierzchni całkowitej zabudowy w odniesieniu do powierzchni działki budowlanej;
- 7) maks. wskaźnik intensywności zabudowy - 0,4; rozumianej jako stosunek powierzchni całkowitej zabudowy w odniesieniu do powierzchni działki budowlanej;
- 8) maksymalna powierzchnia zabudowy - 20% w stosunku do powierzchni działki;
- 9) obowiązek przeznaczenia min. 60% powierzchni działki budowlanej jako powierzchni biologicznie czynnej;
- 10) dopuszcza się lokalizację infrastruktury technicznej.

§ 17. Dla terenów infrastruktury technicznej elektroenergetyki, oznaczonych na rysunku planu symbolem E ustala się:

- 1) prawo budowy w obrębie terenu obiektu stacji transformatorowej o wysokości maks. 3,0m;
- 2) wskazanie do realizacji kontenerowych stacji transformatorowych;
- 3) min. wskaźnik intensywności zabudowy - 0,0; rozumianej jako stosunek powierzchni całkowitej zabudowy w odniesieniu do powierzchni działki budowlanej;
- 4) maks. wskaźnik intensywności zabudowy - 0,4; rozumianej jako stosunek powierzchni całkowitej
- 5) maksymalna powierzchnia zabudowy - 40% w stosunku do powierzchni działki;
- 6) obowiązek przeznaczenia min. 20% powierzchni działki budowlanej jako powierzchni biologicznie czynnej;
- 7) dopuszcza się lokalizację infrastruktury technicznej.

§ 18. Dla terenów dróg wewnętrznych, oznaczonych na rysunku planu symbolem KDW ustala się:

- 1) szerokość w liniach rozgraniczających zgodnie z oznaczeniem na rysunku planu;
- 2) prawo realizacji jezdni, miejsc postojowych, chodników i dróg rowerowych;
- 3) dopuszcza się lokalizację infrastruktury technicznej.

Rozdział 12.

Zasady modernizacji, rozbudowy i budowy systemów komunikacji i infrastruktury technicznej w tym miejsca przeznaczone na parkowanie pojazdów zaopatrzonych w kartę parkingową

§ 19. Na obszarze objętym planem ustala się następujące zasady modernizacji, rozbudowy i budowy systemów komunikacji i infrastruktury technicznej:

- 1) obsługa komunikacyjna z przyległych dróg publicznych i wewnętrznych;
- 2) należy zapewnić realizację miejsc przeznaczonych na parkowanie pojazdów zaopatrzonych w kartę parkingową, zgodnie z przepisami odrębnymi;
- 3) lokalizowanie w pasie drogowym urządzeń nie związanych z potrzebami ruchu drogowego, zgodnie z przepisami odrębnymi;

- 4) zasilanie w energię elektryczną z istniejących i projektowanych stacji transformatorowych, liniami kablowymi zgodnie z przepisami odrębnymi;
- 5) docelowe zasilenie w gaz z projektowanych podziemnych gazociągów, do czasu wybudowania sieci gazowej dopuszcza się wykorzystanie zbiorników na gaz ciekły;
- 6) dopuszcza się rozbudowę, uzupełnienie i likwidację istniejących sieci telekomunikacyjnych z możliwością sukcesywnej przebudowy istniejących linii napowietrznych na linie telefoniczne kablowe podziemne;
- 7) dla istniejących napowietrznych linii elektroenergetycznych nn i Sn prawo do ich skablowania lub przełożenia, zgodnie z przepisami odrębnymi;
- 8) odprowadzenie wód opadowych i roztopowych w ramach terenu do gruntu, z zachowaniem przepisów odrębnych;
- 9) odprowadzenie ścieków bytowych do szczelnych zbiorników bezodpływowych wywożonych do oczyszczalni ścieków, docelowo zaś do systemu kanalizacji sanitarnej, który docelowo zostanie przekazany na rzecz gminy;
- 10) obowiązek likwidacji zbiorników bezodpływowych na nieczystości ciekłe po przyłączeniu do systemu kanalizacji sanitarnej;
- 11) zaopatrzenie w wodę z projektowanego wodociągu, który docelowo zostanie przekazany na rzecz gminy;
- 12) do celów grzewczych lub grzewczo - technologicznych należy stosować paliwa płynne, gazowe i stałe charakteryzujące się niskimi wskaźnikami emisji z wykorzystaniem urządzeń o wysokim stopniu sprawności lub wykorzystywać alternatywne źródła energii, np. ogniwa fotowoltaiczne, z wyłączeniem elektrowni wiatrowych oraz pomp ciepła wymagających odwiertów głębinowych;
- 13) zagospodarowanie odpadów zgodnie z ustawą o utrzymaniu czystości i porządku w gminie oraz przepisami odrębnymi z uwzględnieniem selektywnej zbiórki odpadów;
- 14) urządzenia infrastruktury technicznej projektować zgodnie z wymogami określonymi w przepisach szczególnych.

Rozdział 13.

§ 20. Zgodnie z artykułem 36 ust.4 ustawy z dnia 27 marca 2003r. o planowaniu i zagospodarowaniu przestrzennym, ustala się jednolitą stawkę służącą naliczeniu opłaty z tytułu wzrostu wartości nieruchomości w wysokości 15%.

§ 21. Wykonanie uchwały powierza się Burmistrzowi Sławy.

§ 22. Uchwała wchodzi w życie po upływie 14 dni od daty ogłoszenia w Dzienniku Urzędowym Województwa Lubuskiego.

Przewodniczący Rady Miejskiej w Sławie

Sławomir Mazur

[Click here to enter text.](#)

MAPA ZASADNICZA
Skala 1:1000
Woj. Lubuski
Gmina SŁAWA
Ciepł. ŚLAWA
Aktualizacja

Przebieg linii energetycznej, linii wodociągowej i kanalizacyjnej, linii gazowej i ciepłowniczej
STARSZYSTWA WOCŁAWOWSKIEGO
MAPA ZASADNICZA
MIRKO OK. 0642 836 236
15 LIP 2016
Z up. STAROSTY
Koszalin
Kaszyno R. Kozłowski - Arch.
Koszalin

**MIEJSOWY PLAN ZAGOSPODAROWANIA PRZESTRZENNEGO
DLA TERENÓW POŁOŻONYCH W OBRĘBIE RADZYN, GMINA SŁAWA**



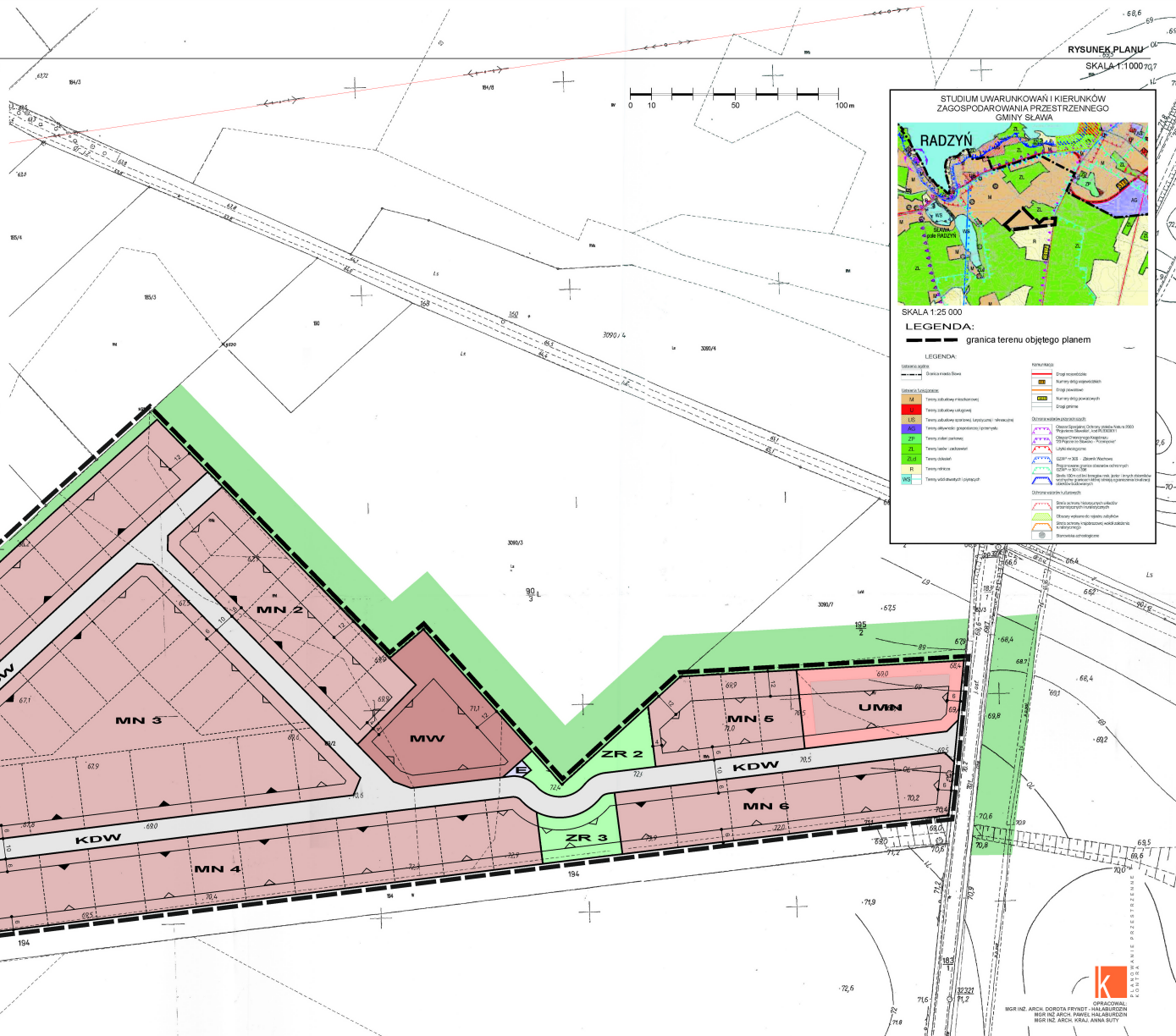
ZALĄCZNIK NR 1 DO UCHWAŁY
NR XXXVII / 229 / 17
RADY MIEJSKIEJ W SŁAWIE
Z DNIA 14 czerwca 2017 r.
UCHWAŁA OGŁOSZONA
W DZIENNIKU URZĘDOWYM
WOJEWÓDZTWA LUBUSKIEGO
POZ. 2017 r.
Z DNIA

oznaczenia obowiązujące

- GRANICE OBSZARU OBJĘTEGO PLANEM
- LINIE ROZGRANICZAJĄCE TERENY O RÓŻNYM PRZEZNACZENIU I RÓŻNYCH ZASADACH ZAGOSPODAROWANIA
- NIEPRZEKACZALNA LINIA ZABUDOWY
- OBOWIĄZUJĄCA LINIA ZABUDOWY
- MN TERENY ZABUDOWY MIESZKANIOWEJ JEDNORODZINNEJ
- UMN TERENY ZABUDOWY USŁUGOWO - MIESZKANIOWEJ
- MW TERENY ZABUDOWY MIESZKANIOWEJ WIELORODZINNEJ
- ZR TERENY ZIELENI URZĄDZONEJ
- E TERENY INFRASTRUKTURY TECHNICZNEJ ELEKTROENERGETYKI
- KDW TERENY DRÓG WEWNĘTRZNYCH

oznaczenia informacyjne

- ISTNIEJĄCA ZABUDOWA
- LASY
- ORIENTACYJNA ZASADA PODZIAŁU NA DZIAŁKI BUDOWLANE



RYSUNEK PLANU
SKALA 1:1000

**STUDIUM UWARUNKOWAŃ I KIERUNKÓW
ZAGOSPODAROWANIA PRZESTRZENNEGO
GMINY SŁAWA**

SKALA 1:25 000

LEGENDA:

granica terenu objętego planem

| | | | |
|--|----------------------------|-----------------------------------|-----------------|
| Tereny zabudowy mieszkaniowej | Tereny zielone urządzone | Tereny infrastruktury technicznej | Tereny usługowe |
| Tereny zabudowy usługowo-mieszkalniowej | Tereny zielone rekreacyjne | Tereny dróg wewnętrznych | Tereny wodne |
| Tereny zabudowy wielorodzinnej | Tereny przyrodnicze | Tereny dróg publicznych | Tereny wodne |
| Tereny zabudowy mieszkaniowej jednorodzinnej | Tereny przyrodnicze | Tereny dróg publicznych | Tereny wodne |
| Tereny zielone urządzone | Tereny przyrodnicze | Tereny dróg publicznych | Tereny wodne |
| Tereny infrastruktury technicznej | Tereny przyrodnicze | Tereny dróg publicznych | Tereny wodne |
| Tereny dróg wewnętrznych | Tereny przyrodnicze | Tereny dróg publicznych | Tereny wodne |
| Tereny usługowo-mieszkalniowej | Tereny przyrodnicze | Tereny dróg publicznych | Tereny wodne |
| Tereny wodne | Tereny przyrodnicze | Tereny dróg publicznych | Tereny wodne |
| Tereny wodne | Tereny przyrodnicze | Tereny dróg publicznych | Tereny wodne |
| Tereny wodne | Tereny przyrodnicze | Tereny dróg publicznych | Tereny wodne |

OPRACOWANIE
MOR INZ. ARCH. DOROTA FRYNDT - HANABUDOWA
MOR INZ. ARCH. KAROL HANABUDOWA
MOR INZ. ARCH. KAROL HANABUDOWA

Załącznik nr 2
do uchwały Nr XXXVII/229/17
Rady Miejskiej w Ślawie
z dnia 14 czerwca 2017r.

ROZSTRZYGNIĘCIE DOTYCZĄCE SPOSOBU ROZPATRZENIA UWAG NA PODSTAWIE
ART. 20 UST. 1 WNIESIONYCH DO WYŁOŻONEGO DO PUBLICZNEGO WGLĄDU PROJEKTU MIEJSCOWEGO PLANU
ZAGOSPODAROWANIA PRZESTRZENNEGO TERENÓW POŁOŻONYCH W OBRĘBI RADZYŃ.

| Lp. | Data wpływu, uwagi | Nazwisko i imię, nazwa jednostki organizacyjnej i adres zgłaszającego uwagi | Treść uwagi | Oznaczenie nieruchomości, której dotyczy uwaga | Ustalania projektu planu dla nieruchomości, której dotyczy uwaga | Rozstrzygnięcie Burmistrza w sprawie rozpatrzenia uwagi | | Rozstrzygnięcie Rady Miejskiej w sprawie rozpatrzenia uwagi | | Uwagi |
|-----|--------------------|---|-----------------------------|--|--|---|-----------------------|---|-----------------------|-------|
| | | | | | | uwaga uwzględniona | uwaga nieuwzględniona | uwaga uwzględniona | uwaga nieuwzględniona | |
| 1 | 2 | 3 | 4 | 5 | 6 | 7 | 8 | 7 | 8 | 11 |
| 1. | --- | --- | Brak nieuwzględnionych uwag | --- | --- | --- | --- | --- | --- | |

Na podstawie art. 20 ust. 1 ustawy z dnia 27 marca 2003r. o planowaniu i zagospodarowaniu przestrzennym (tekst jednolity Dz. U. z 2017 r., poz. 1073) Rada Miejska w Ślawie dokonała rozstrzygnięcia uwag zgodnie z załączoną wyżej tabelą.

Załącznik nr 3
do uchwały Nr XXXVII/229/17
Rady Miejskiej w Sławie
z dnia 14 czerwca 2017r.

ROZSTRZYGNIĘCIE RADY MIEJSKIEJ W SŁAWIE
O SPOSOBIE REALIZACJI ZAPISANYCH W PLANIE INWESTYCJI Z ZAKRESU
INFRASTRUKTURY TECHNICZNEJ NALEŻĄCYCH DO ZADAŃ WŁASNYCH GMINY ORAZ
ZASADACH ICH FINANSOWANIA, ZGODNIE Z PRZEPISAMI O FINANSACH PUBLICZNYCH.

Na podstawie art. 20 ust. 1 ustawy z 27 marca 2003r. o planowaniu i zagospodarowaniu przestrzennym (tekst jednolity Dz. U. z 2017r., poz. 1073) Rada Miejska w Sławie rozstrzyga, co następuje:

§ 1. Sposób realizacji zapisanych w planie inwestycji z zakresu infrastruktury technicznej.

1. Zadania w zakresie infrastruktury technicznej prowadzić będą właściwe przedsiębiorstwa, w kompetencji, których leży rozwój sieci: wodociągowej i kanalizacji sanitarnej, energetycznej i gazowej, zgodnie z miejscowym planem zagospodarowania przestrzennego oraz na podstawie przepisów odrębnych. Zadania w zakresie gospodarki odpadami realizowane będą zgodnie z miejscowym planem zagospodarowania przestrzennego, zgodnie z planem gospodarki odpadami oraz na podstawie przepisów odrębnych.

2. Za podstawę przyjęcia do realizacji zadań określonych w miejscowym planie zagospodarowania przestrzennego, które należą do zadań własnych gminy, stanowić będą zapisy Wieloletniego Programu Inwestycyjnego gminy Sława.

3. Określenie terminów przystąpienia i zakończenia realizacji tych zadań, ustalone będzie według kryteriów i zasad przyjętych przy konstruowaniu Wieloletniego Programu Inwestycyjnego Gminy Sława.

4. Inwestycje realizowane mogą być etapowo w zależności od wielkości środków przeznaczonych na inwestycje.

§ 2. Zasady finansowania inwestycji z zakresu infrastruktury technicznej w zakresie istniejącej i projektowanej zabudowy określonych w planie. Finansowanie inwestycji będzie odbywać się poprzez:

1) Współfinansowanie środkami zewnętrznymi, poprzez budżet inwestorów w ramach m.in.:

- a) dotacji unijnych,
- b) dotacji samorządu województwa,
- c) dotacji i pożyczek z funduszy celowych,
- d) kredytów i pożyczek bankowych,
- e) innych środków zewnętrznych.

3) Udział inwestorów w finansowaniu w ramach porozumień o charakterze cywilno-prawnym lub w formie partnerstwa publiczno - prywatnego, a także właścicieli nieruchomości.