

Wynik Konsultacji społecznych w sprawie wyznaczeniem obszaru zdegradowanego i obszaru rewitalizacji na terenie Gminy Sława

Podstawa prawna:

Zarządzenie nr ORG.0050.221.2016 Burmistrza Sławy z dnia 21 września 2016 r. w sprawie przeprowadzenia konsultacji z mieszkańcami gminy Sława, art. 6 ustawy z dnia 9 października 2015r. o rewitalizacji (Dz. U. 2015 poz. 1777) oraz § 1 Uchwały Rady Miejskiej w Sławie nr XXIII/128/16 w sprawie przystąpienia do sporządzenia Gminnego Programu Rewitalizacji na lata 2016-2022

Przebieg konsultacji

Konsultacje społeczne nad wyznaczeniem obszaru zdegradowanego odbywały się dwutorowo. Były to spotkania z mieszkańcami oraz rozdysponowanie ankiet. Spotkania z mieszkańcami odbyły się siedmiokrotnie. Pięć z nich miało miejsce na terenach wiejskich: Krążkowo, Kuźnica Głogowska, Nowe Strącze, Łupice, Ciosaniec. Dwa miały miejsce w Sławie. Łącznie w spotkaniach konsultacyjnych wzięło udział około 120 osób. Terminy i godziny spotkań na terenach wiejskich były ustalone z sołtysami miejscowości, a informacje zostały rozwieszane w postaci afiszy we wszystkich dostępnych miejscach. Spotkania w Sławie odbyły się w dwóch różnych terminach i w różnych godzinach, dzięki temu można było zapewnić większy udział społeczeństwa. Terminy i godziny spotkań na terenie miasta były ustalone z Urzędem Miejskim w Sławie, a informacje zostały rozwieszane w postaci afiszy. Mieszkańcy podczas spotkań oraz w wypełnianych później ankietach wskazywali problemy dotyczące obszaru gminy Sława, najczęściej związane z ich miejscowościami – problemy z drogami, oświetleniem ulicznym, kanalizacją. Do rzadkości należały problemy dotyczące społeczeństwa, ale były również wymieniane – problem z dojazdem do lekarza, problemy finansowe klubów sportowych i stowarzyszeń. Charakterystyczne dla wszystkich obszarów było zgłaszanie problemów związanych z pałacem Rechenbergów oraz niską estetyką starego miasta w Sławie. Na terenach wiejskich wymieniono również problemy dotyczące likwidacji dzikich wysypisk śmieci oraz brak ścieżek rowerowych, które mogłyby służyć codziennej komunikacji. Osoby nie uczestniczące w spotkaniach konsultacyjnych mogły wypełnić ankietę pobierając je ze strony internetowej www.slawa.pl, dostarczając wypełnioną ankietę do Urzędu Miejskiego w Sławie. Można też było wypełnić i przesłać ankietę elektronicznie, bez konieczności jej drukowania. Analiza ankiet znajduje się poniżej.

Analiza ankiet dotycząca obszaru zdegradowanego.

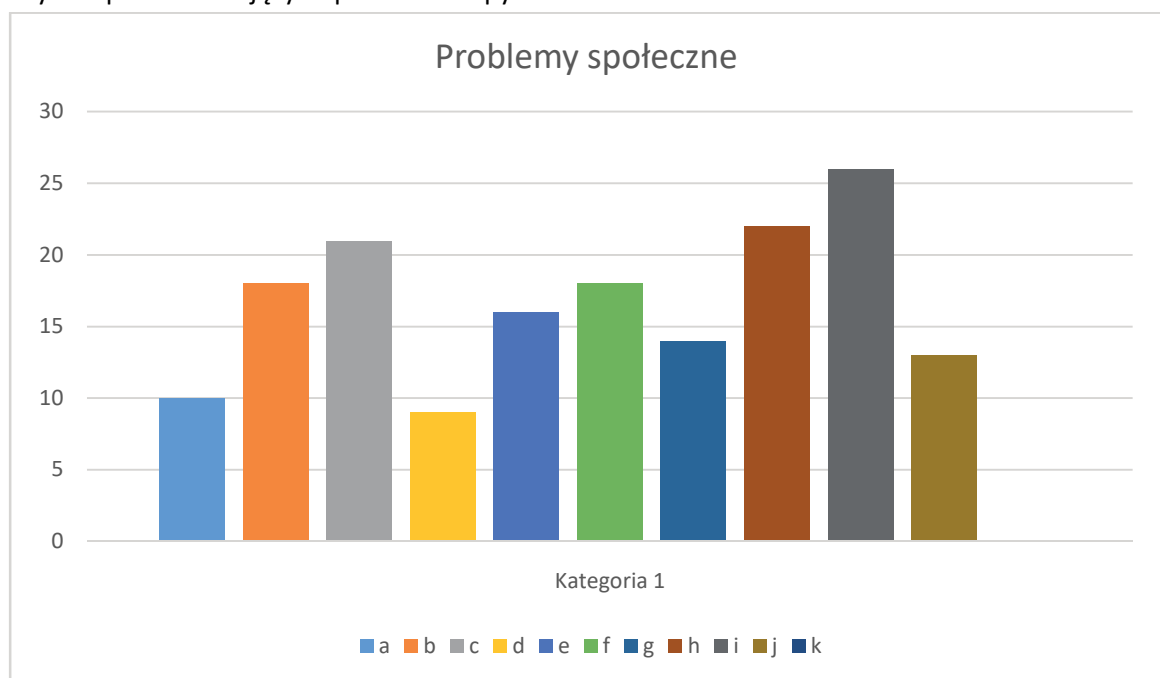
Ankieta składała się z czterech pytań. Dwa z nich miały charakter otwarty:

1. Jakie tereny na terenie gminy Sława uważa Pani/Pan za zdegradowane?
2. Jakie inwestycje powinny być zrealizowane na obszarze zdegradowanym?

Dwa pytania stanowiły pytania wyboru z opcją dopisania swoich pomysłów:

3. Jakie Pani/Pana zdaniem są najważniejsze problemy społeczne w gminie Sława: (proszę wskazać maksymalnie 5 problemów)?
4. Jakie Pani/Pana zdaniem są najważniejsze problemy gospodarczo-infrastrukturalne w gminie Sława: (proszę wskazać maksymalnie 5 problemów)?

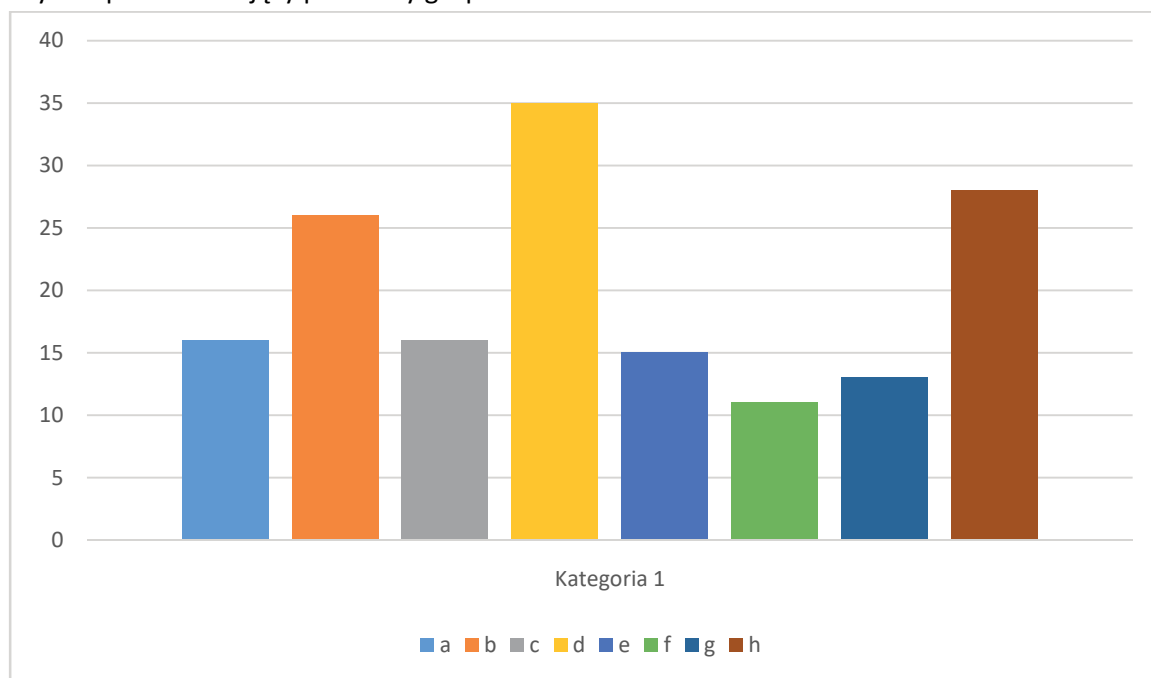
Wykres przedstawiający odpowiedzi na pytanie 3:



W zakresie największych problemów społecznych w gminie można wskazać 3, na które padło najwięcej odpowiedzi, są to:

- i) Brak miejsc/słaba jakość miejsc służących do spędzania czasu wolnego
- h) niska świadomość ekologiczna mieszkańców
- c) mała ilość mieszkań

Wykres przedstawiający problemy gospodarcze



W zakresie największych problemów gospodarczo-infrastrukturalnych w gminie można wskazać 3, na które padło najwięcej odpowiedzi, są to:

- d) słabo rozwinięta infrastruktura komunikacyjna: brak chodników, ścieżek rowerowych, dróg, Internetu;
- h) brak innych pracodawców niż zakłady mięsne i rolne;
- b) brak wodociągów i kanalizacji na obszarach wiejskich i turystycznych.

Z ankiet wynika, że problemy gospodarczo-infrastrukturalne, są bardziej zauważalne i bardziej dotkliwe dla mieszkańców. Świadczą o tym odpowiedzi na pytania 1 i 2, gdzie zdecydowana większość mieszkańców w pytaniu 1. wskazała jako obszar zdegradowany obszar Starego Miasta w Sławie oraz obszary wiejskie. W odpowiedziach na pytanie 2. najwięcej odpowiedzi w zakresie inwestycji jakie powinny być zrealizowane dotyczyło infrastruktury pieszo-jezdnej oraz poprawy estetyki Starego Miasta w Sławie.

Na podstawie ankiet jednoznacznie można wskazać jako obszar zdegradowany, obszar **Starego Miasta w Sławie** (Rynek, pałac Rechenbergów, kamienice oraz budynki gospodarcze na Starym Mieście). Problemy z infrastrukturą pieszo-jezdną były wskazywane przez wszystkich mieszkańców we wszystkich strefach równomiernie, dlatego trudno uznać ten problem, jako wyróżnik obszaru zdegradowanego. W przeciwnym wypadku, za obszar zdegradowany należałoby uznać prawie 100% powierzchni Gminy, co jest niezgodne z wytycznymi z Ustawy o rewitalizacji.

Efekt konsultacji

Na podstawie przeprowadzonych konsultacji oraz przeanalizowanych danych dotyczących różnorodnych kryteriów wynikających z ustaw o rewitalizacji wyznaczono obszar zdegradowany i obszar rewitalizacji. Znalazło to swoje odzwierciedlenie w Uchwale Rady Miejskiej w Sławie nr XXX/168/16 z 24 listopada 2016r. w sprawie: wyznaczenia obszarów zdegradowanych i obszaru rewitalizacji dla Gminy Sława.

*Opracowanie:
Agnum Sp. z o.o.*