

**UCHWAŁA NR .....**  
**SEJMIKU WOJEWÓDZTWA LUBUSKIEGO**

z dnia ..... 2016 r.

**zmieniająca uchwałę w sprawie wyznaczenia aglomeracji Sława**

Na podstawie art. 18 pkt. 20 ustawy z dnia 5 czerwca 1998 r. o samorządzie województwa (Dz. U. z 2016 r., poz. 486) oraz art. 43 ust. 2a i 2b ustawy z dnia 18 lipca 2001 r. Prawo wodne (Dz. U. z 2015 r., poz. 469 z późn. zm.), po uzgodnieniu z ..... oraz po zasięgnięciu opinii ....., uchwala się, co następuje:

**§ 1.** W uchwale Nr II/12/14 Sejmiku Województwa Lubuskiego z dnia 23 grudnia 2014 roku w sprawie wyznaczenia aglomeracji Sława (Dz. Urz. Woj. Lub. z 2015 r., poz. 35) wprowadza się następujące zmiany:

1) **§ 1** otrzymuje brzmienie:

"§ 1. Wyznacza się aglomerację Sława o równoważnej liczbie mieszkańców 29 874, z oczyszczalniami ścieków zlokalizowanymi:

1) w miejscowości Sława, ul. Długa 1,

2) w miejscowości Krążkowo, działki ewidencyjne nr: 317/3; 317/4; 538,

której obszar obejmuje miasto Sława, wsie: Lubogoszcz, Radzyń, Krążkowo, Lubiatów, Lipinki, Wróblów, Śmieszkowo, Tarnów Jezierny, Goła, Krępina, Kuźnica Głogowska oraz Tarnówek, Głuchów, Myszyniec (przysiółki wsi Kuźnica Głogowska), położone w obszarze gminy Sława."

2) załącznik do uchwały otrzymuje brzmienie jak w załączniku do niniejszej uchwały.

**§ 2.** Wykonanie uchwały powierza się Zarządowi Województwa Lubuskiego.

h

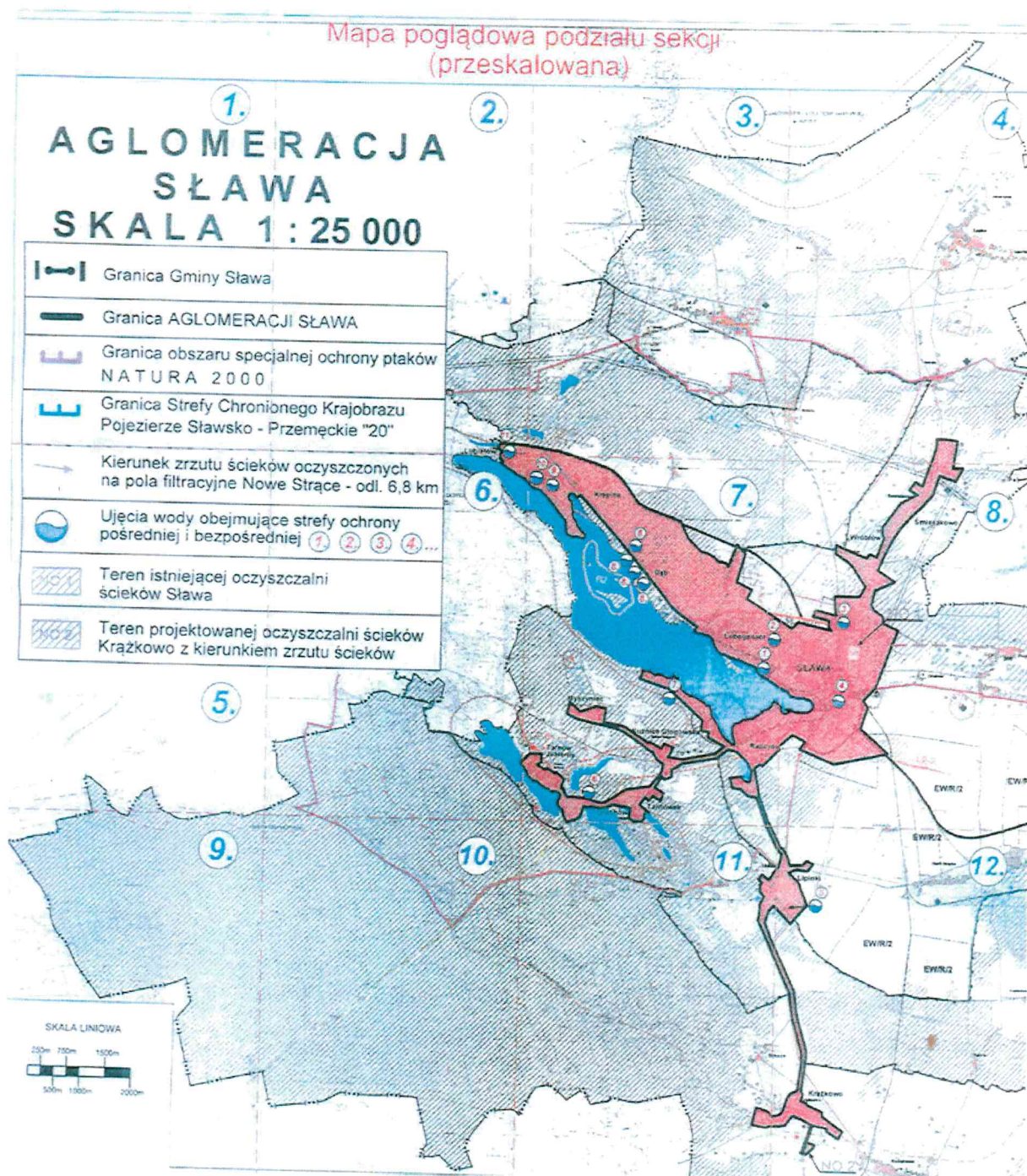
§ 3. Uchwała wchodzi w życie po upływie 14 dni od dnia ogłoszenia w Dzienniku Urzędowym Województwa Lubuskiego.

PRZEWODNICZĄCY SEJMIKU

CZESŁAW FIEDOROWICZ

  
Pod względem formalno-prawnym  
**RADCA PRAWNY**  
Przemysław Szejsna  
Nr wpisowy: R-ZG-Z-516

Załącznik do uchwały Nr  
Sejmiku Województwa Lubuskiego  
z dnia ..... 2016 r.



1.

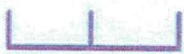
# AGLOMERACJA SŁAWA SKALA 1:50 000



Granica Gminy Sława



Granica AGLOMERACJI



Granica obszaru spec.  
NATURA 2000



Granica Strefy Chronionej  
Pojezierze Sławsko - P

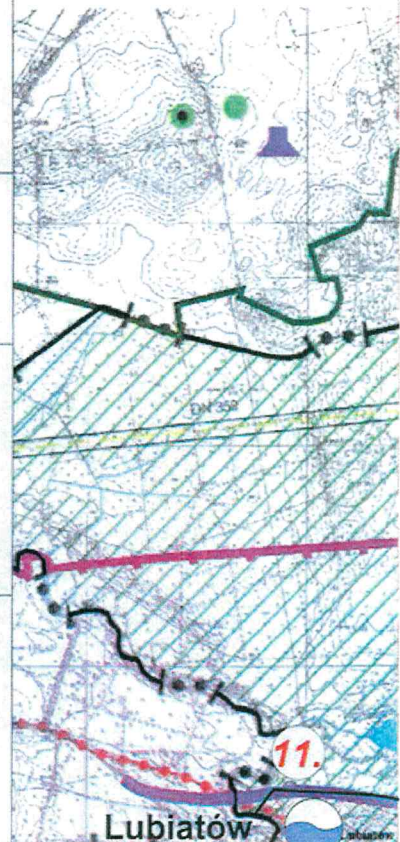
2.

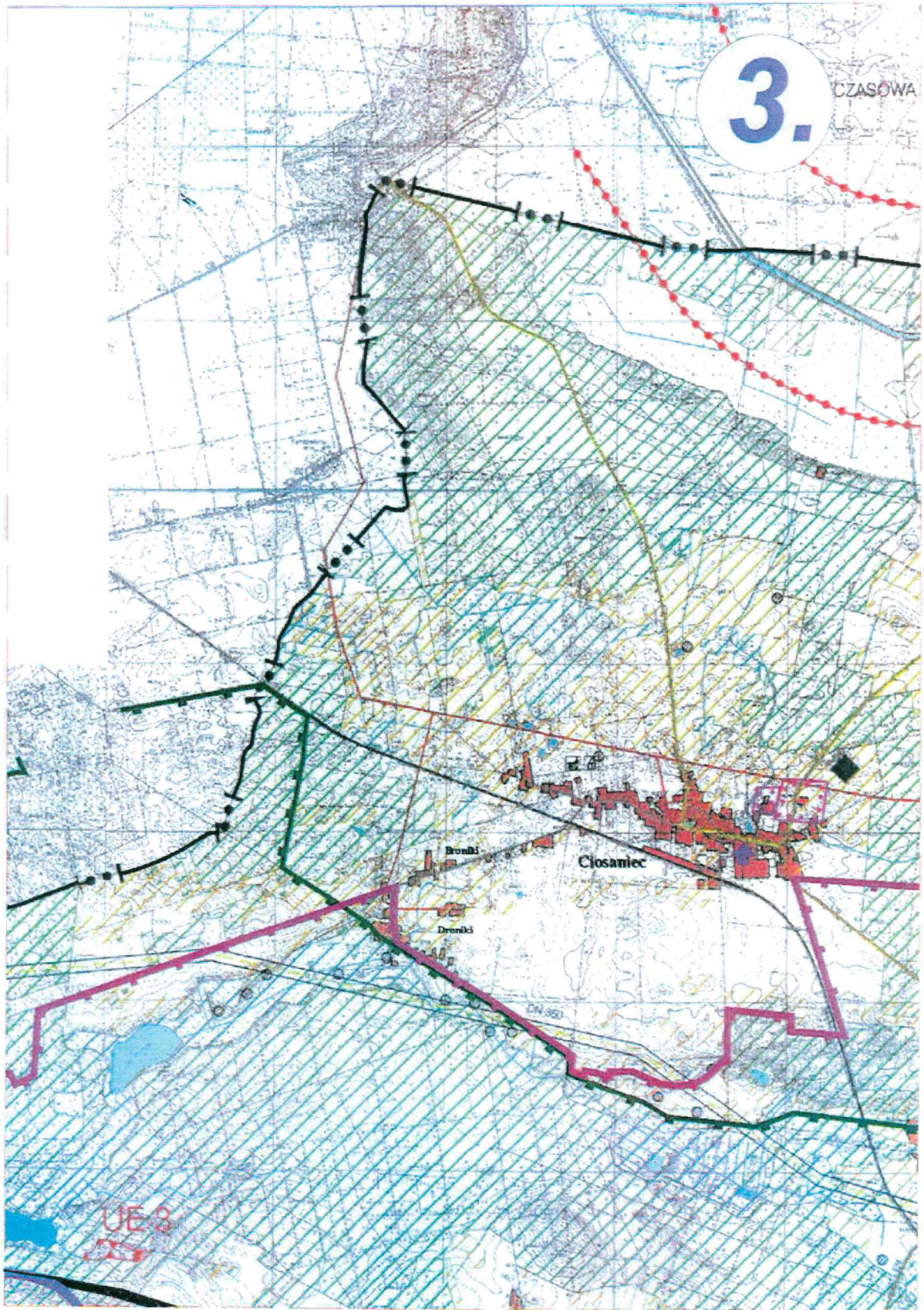
# PRACJA NA : 25 000

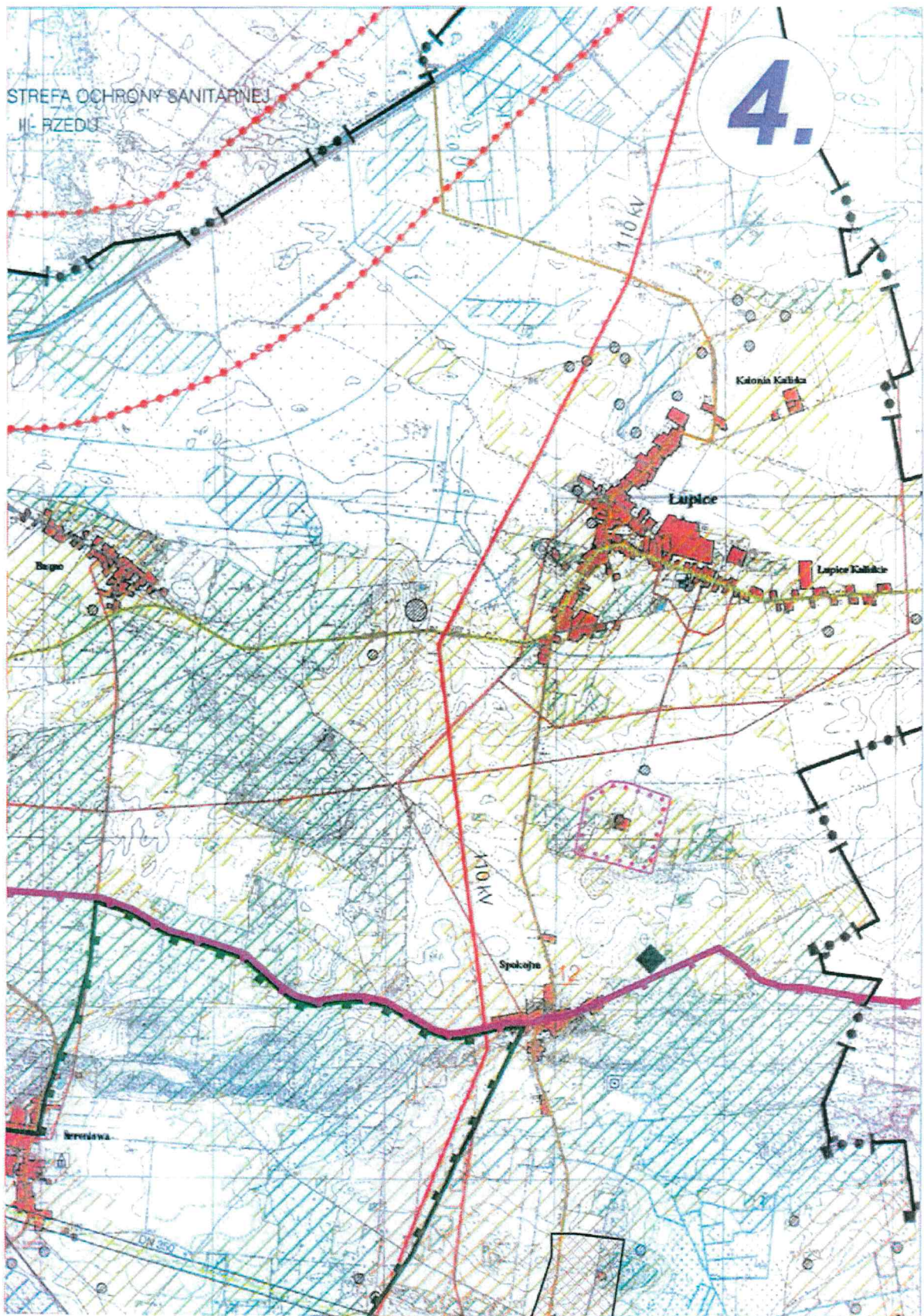
OCJI SŁAWA

jalnej ochrony ptaków

onego Krajobrazu  
Przemęckie "20"





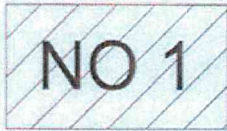




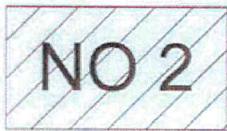
Kierunek zrzutu ścieków  
na pola filtracyjne Now



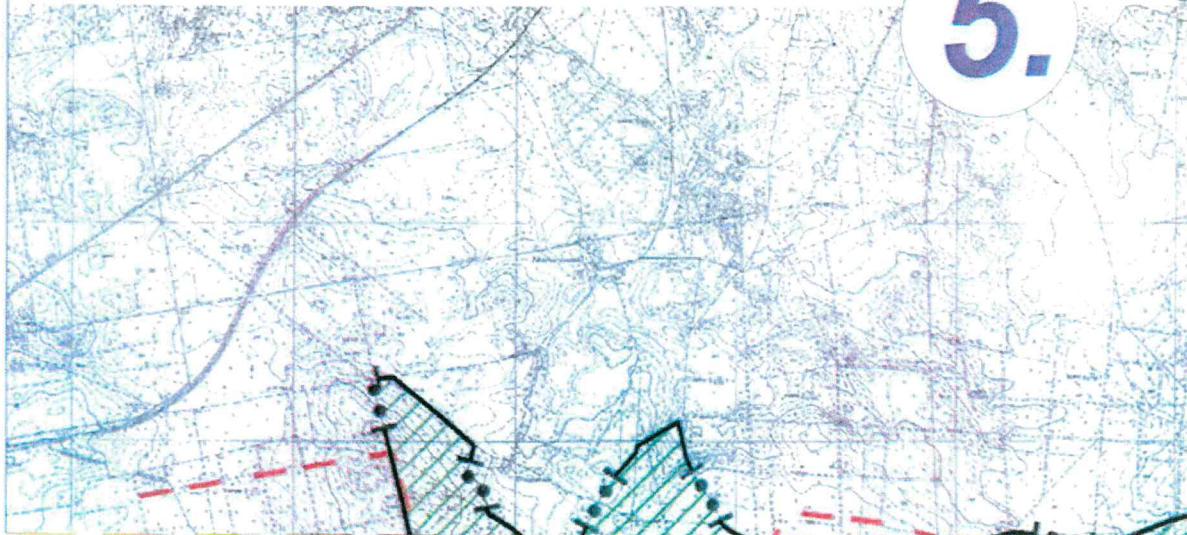
Ujęcia wody obejmują  
pośredniej i bezpośred



Teren istniejącej oczyszczalni ścieków Sława



Teren projektowanej oczyszczalni ścieków Krążkowo z kierunkiem





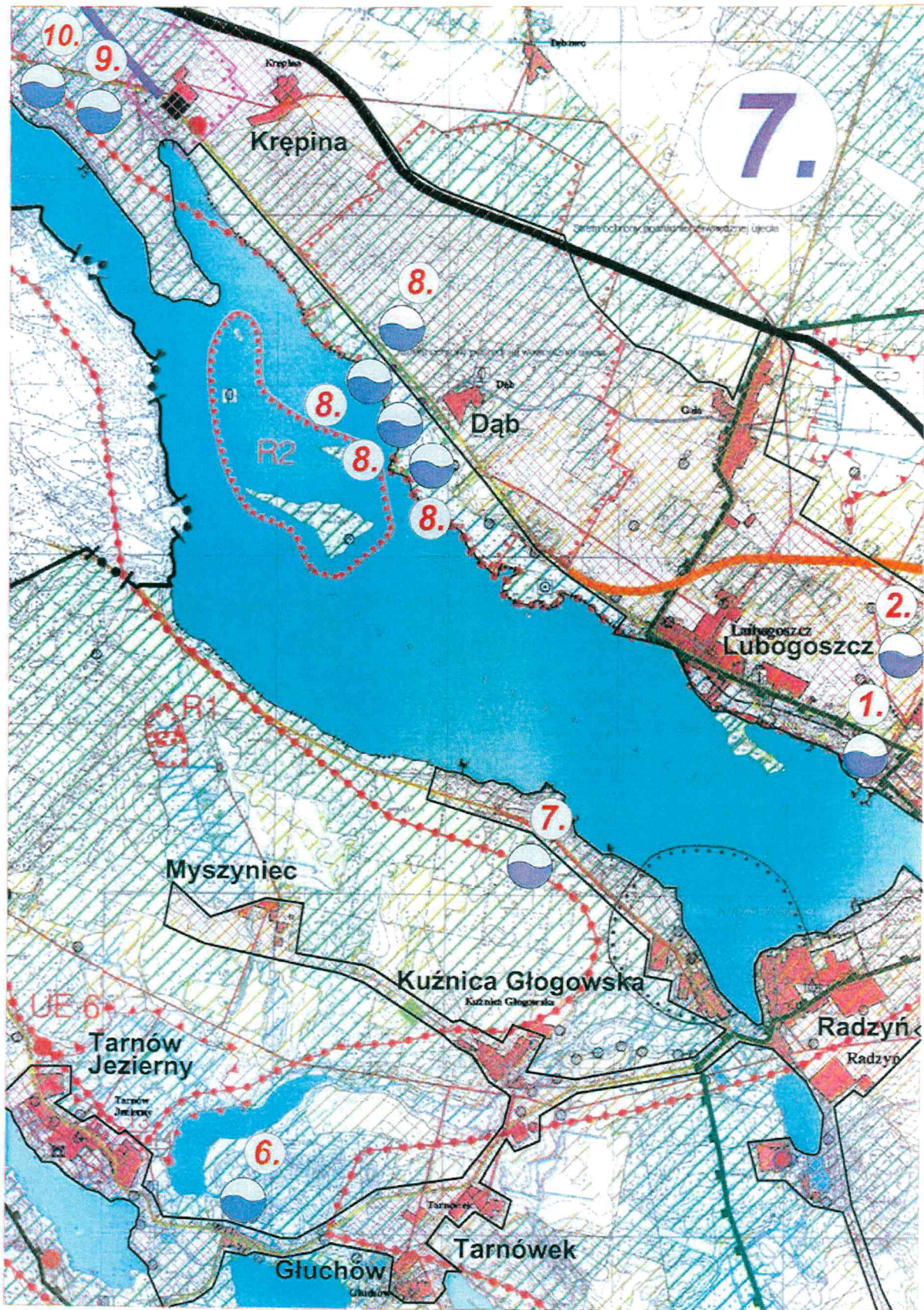
ów oczyszczonych  
we Strące - odl. 6,8 km

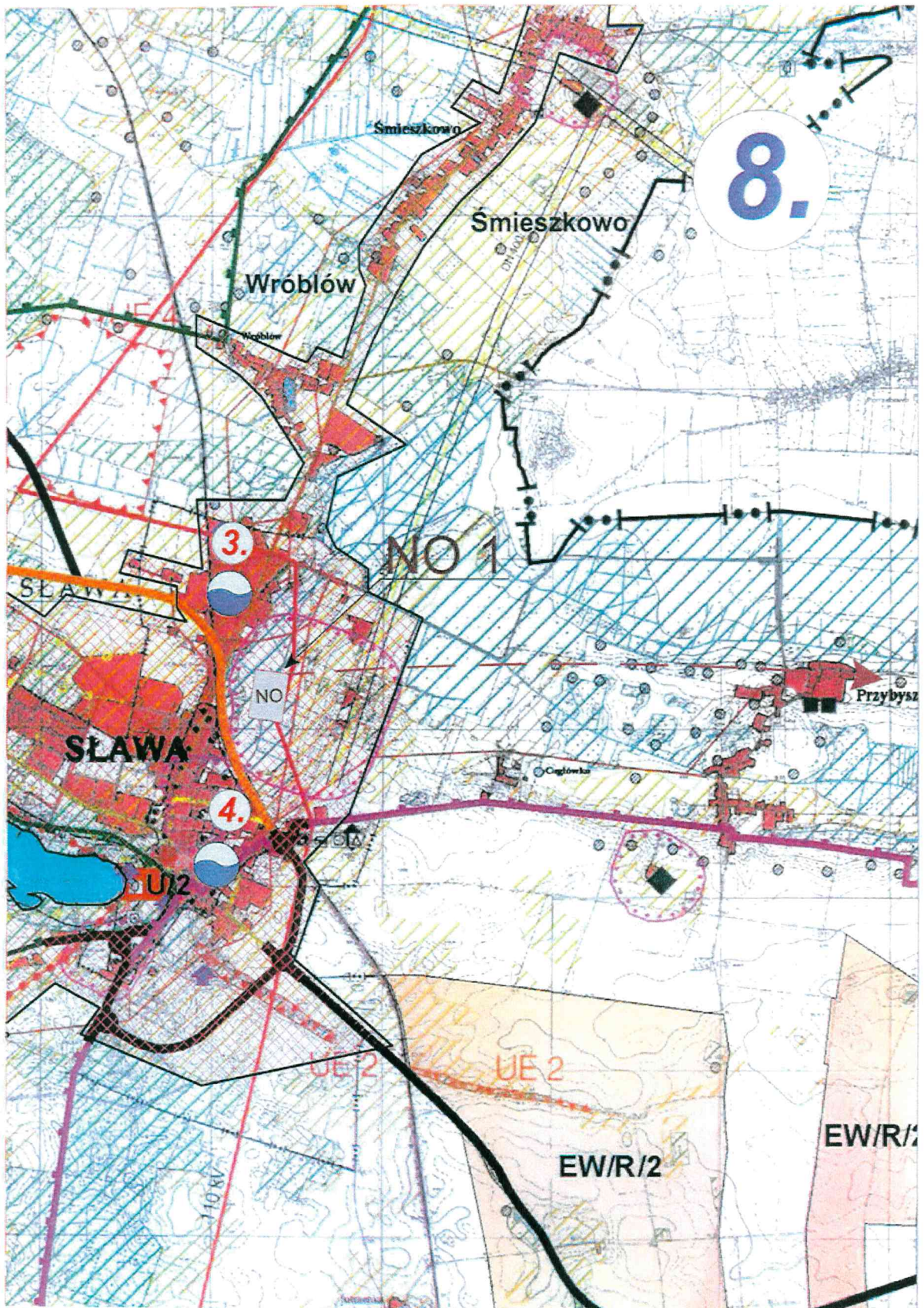
ce strefy ochrony  
dniej ① ② ③ ④ ...

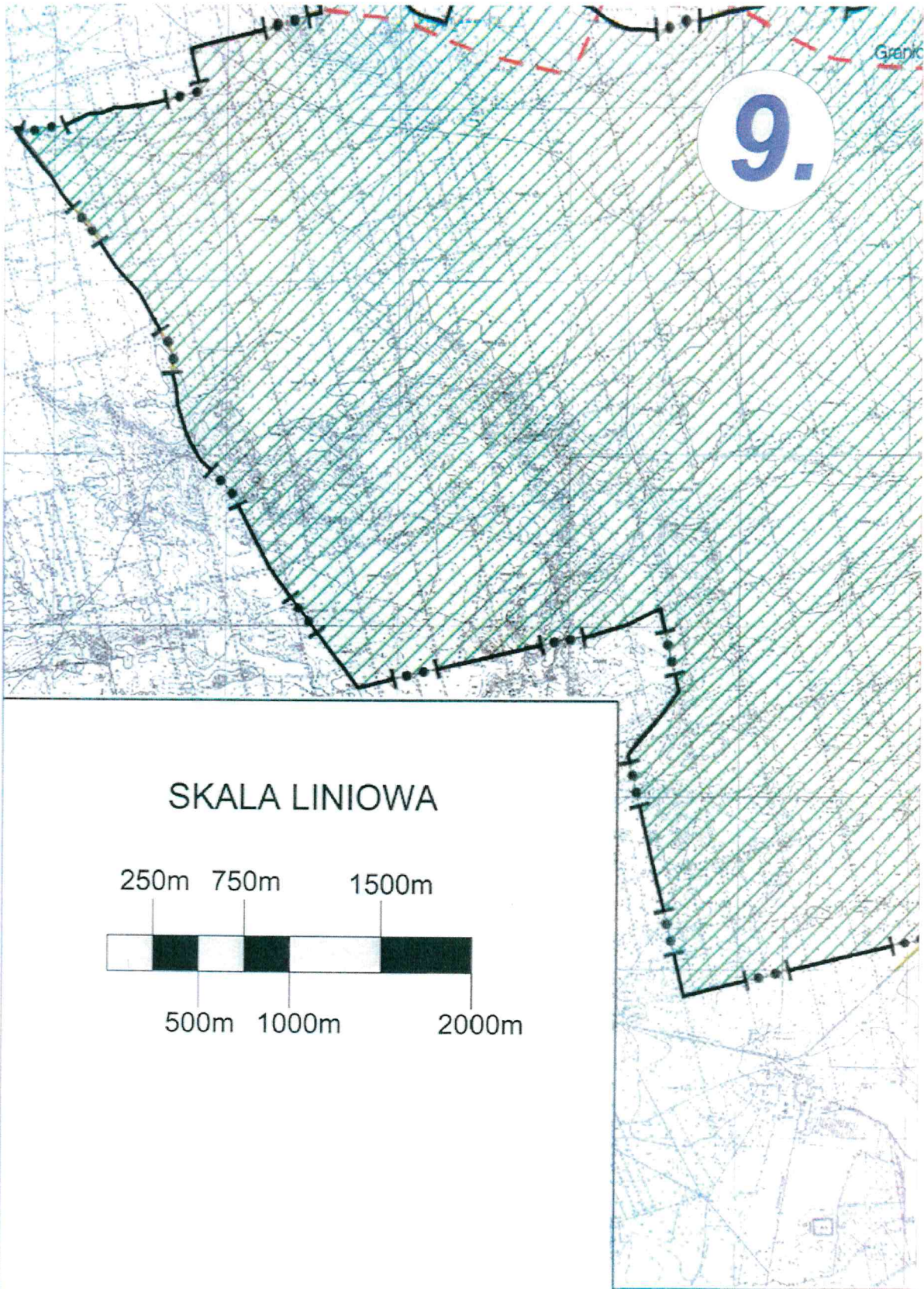
szczalni

oczyszczalni ścieków  
m zrzutu ścieków

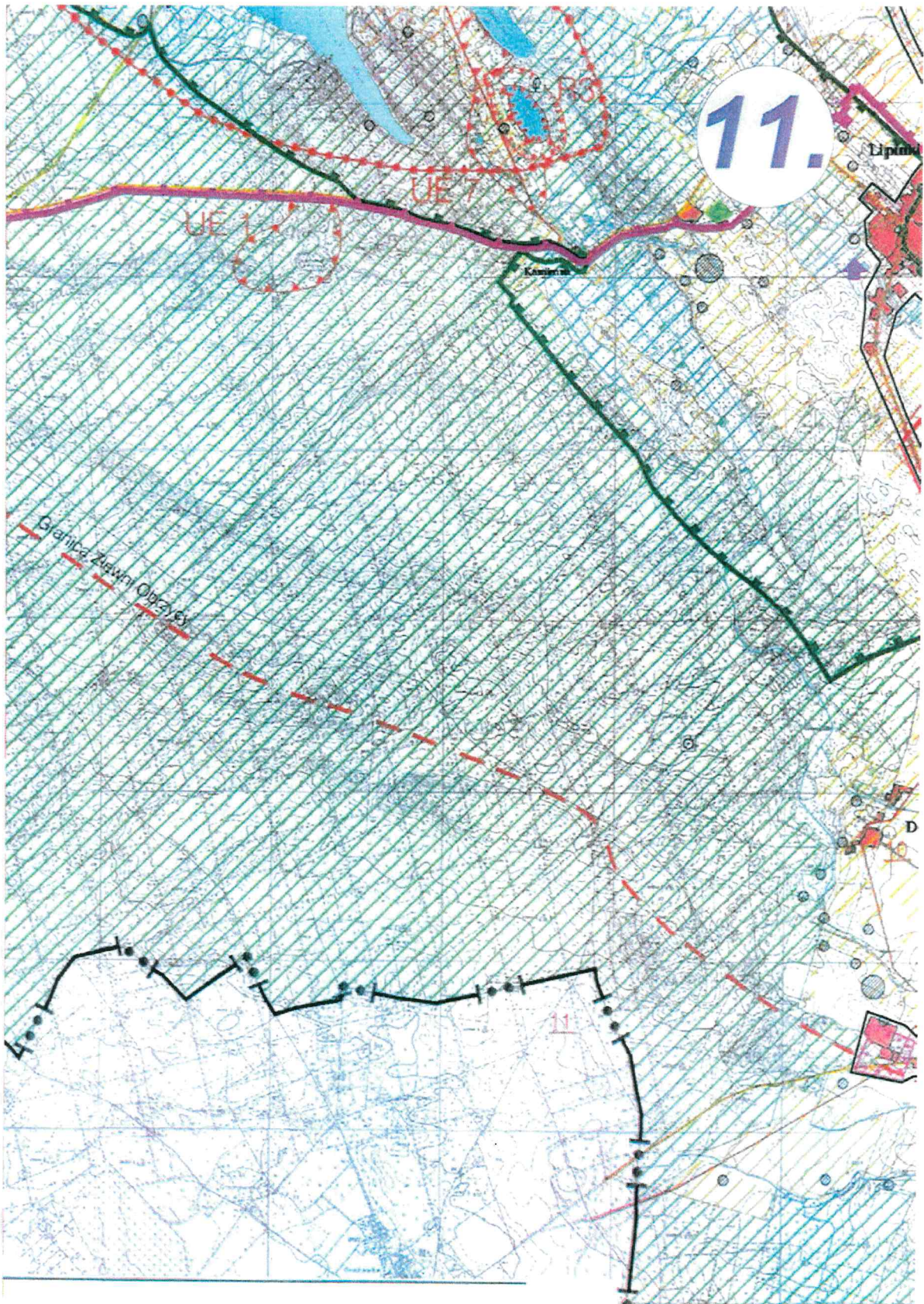


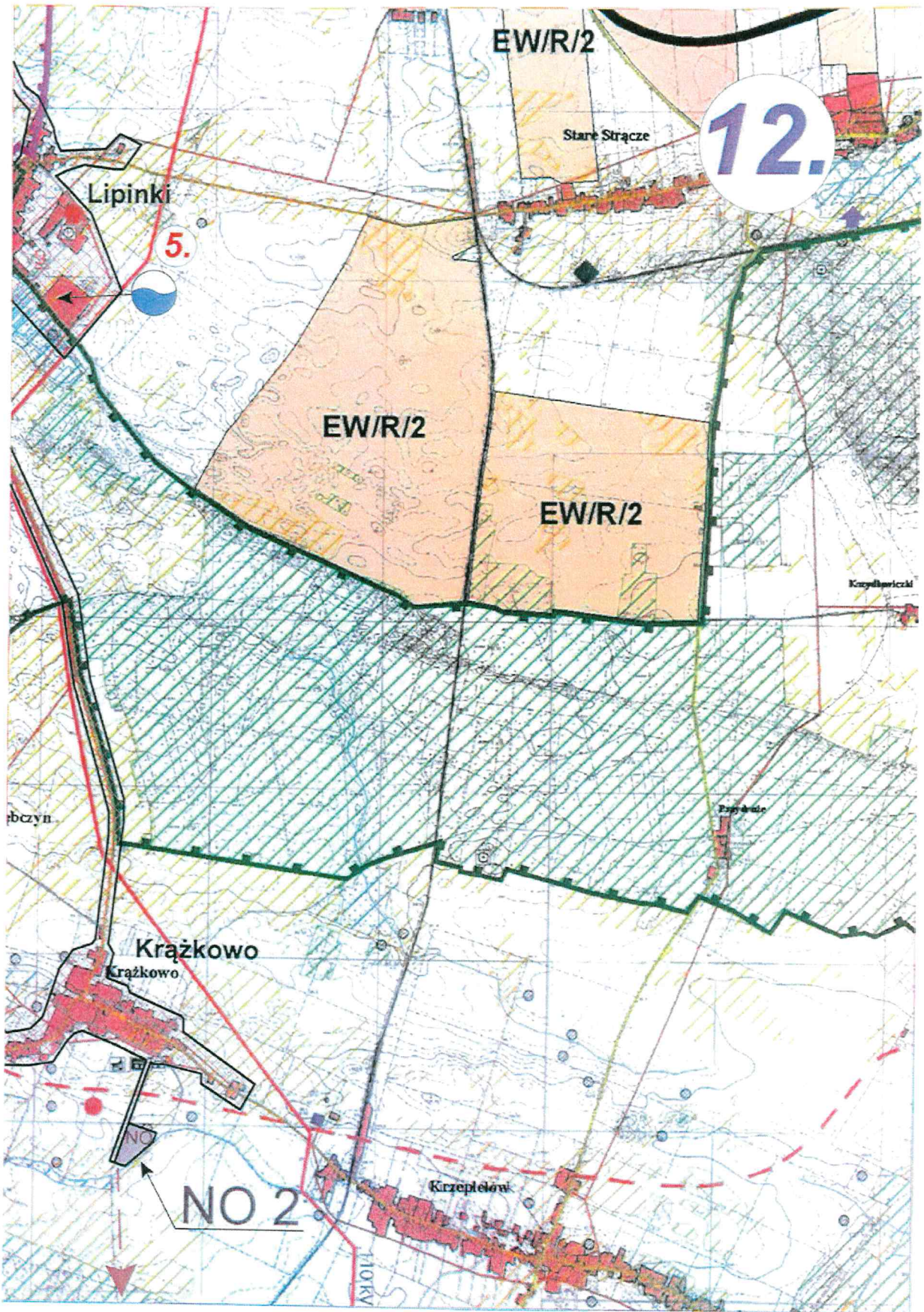












**Uzasadnienie**  
**do uchwały Sejmiku Województwa Lubuskiego zmieniającej uchwałę w sprawie wyznaczenia**  
**aglomeracji Sława**

Aglomeracje, zgodnie z art. 43 ust. 2a i 2b ustawy z dnia 18 lipca 2001 r. Prawo wodne (Dz. U. z 2015 r., poz. 469 z późn. zm.) wyznacza, w drodze uchwały, sejmik województwa. Wyznaczenie aglomeracji następuje po uzgodnieniu przez marszałka województwa z właściwym dyrektorem regionalnego zarządu gospodarki wodnej, a w zakresie obszarów objętych przynajmniej jedną formą ochrony przyrody w rozumieniu ustawy z dnia 16 kwietnia 2004 r. o ochronie przyrody lub obszarów mających znaczenie dla Wspólnoty znajdujących się na liście, o której mowa w art. 27 ust. 1 tej ustawy - z właściwym regionalnym dyrektorem ochrony środowiska, oraz po zasięgnięciu opinii zainteresowanych gmin, według trybu postępowania określonego w rozporządzeniu Ministra Środowiska z dnia 22 lipca 2014 roku w sprawie sposobu wyznaczania obszaru i granic aglomeracji (Dz. U. poz. 995).

Sejmik Województwa Lubuskiego uchwałą Nr II/12/14 z dnia 23 grudnia 2014 roku (Dz. Urz. Woj. Lub. z 2015 r., poz. 35) wyznaczył obszar i granice aglomeracji Sława w granicach przedstawionych na mapie w skali 1:25 000, stanowiącej załącznik do ww. uchwały. W obszarze aglomeracji funkcjonuje mechaniczno - biologiczna oczyszczalnia ścieków z podwyższonym usuwaniem związków biogennych, o przepustowości  $Q_{sr} = 3\ 000\ m^3/d$ , zlokalizowana w miejscowości Sława, ul. Długa 1. Plany inwestycyjne dotyczące oczyszczalni ścieków w Sławie obejmują modernizację oczyszczalni pod względem hydraulicznym w celu poprawy jej funkcjonowania, poprawy jakości oczyszczanych ścieków oraz zmniejszenia ingerencji pracowników w jej obsługę. Zmiany dotyczą również sposobu zagospodarowania komunalnych osadów ściekowych. Inwestycja ta nie będzie miała wpływu na stopień oczyszczania ścieków. Termin realizacji inwestycji - do końca 2020 roku. Dodatkowo plany inwestycyjne obejmują także budowę oczyszczalni ścieków na terenie aglomeracji w miejscowości Krążkowo, działki ewidencyjne nr: 317/3; 317/4; 538, obsługującej miejscowości: Radzyń, Lipinki, Krążkowo, Kuźnica Głogowska, Tarnów Jezierny, Tarnówek, Głuchów, Myszyniec, umożliwiając tym samym odbiór ścieków poprzez system kanalizacyjny z południowej części gminy. Termin zakończenia inwestycji- do końca 2020 roku. Wobec powyższego Burmistrz Miasta Sława pismem z dnia 6 lipca 2016 r., znak: TIA.670.48.2016.MZ, uzupełnionym pismem z dnia 29 lipca 2016 r., znak: TIA.670.57.2016.MZ oraz pismem z dnia 3 sierpnia 2016 r., znak: TIA.670.58.2016.MZ, złożył wniosek o dokonanie zmiany obszaru i granic aglomeracji Sława, poprzez uwzględnienie w treści aktu prawa miejscowego planowanej do budowy oczyszczalni ścieków w Krążkowie. Dodatkowo zaktualizowano dane dotyczące między innymi: liczby stałych mieszkańców aglomeracji i osób czasowo w niej przebywających korzystających z istniejącej i planowanej do budowy sieci kanalizacyjnej (tym samym zmianie uległa równoważnej liczby mieszkańców aglomeracji), długości istniejącej i planowanej do budowy sieci kanalizacyjnej, a także zmianę załącznika graficznego w postaci mapy.



Obszar aglomeracji Sława obejmuje swym zasięgiem miasto miasto Sława, wsie: Lubogoszcz, Radzyń, Krążkowo, Lubiatów, Lipinki, Wróblów, Śmieszkowo, Tarnów Jezierny, Gola, Krępina, Kuźnica Głogowska oraz Tarnówek, Głuchów, Myszyniec (przysiółki wsi Kuźnica Głogowska), położone w obszarze gminy Sława. Na terenie aglomeracji łączna długość zbiorczej sieci kanalizacyjnej wynosi 37,363 km. Sieci te obsługują łącznie 5 104 mieszkańców, w tym: 4 747 stałych mieszkańców aglomeracji i 357 osób czasowo przebywających w aglomeracji. Długość sieci kanalizacyjnej planowanej do wykonania wynosi 90,722 km (długość sieci kanalizacyjnej z pominięciem odcinków równoległych umiejscowionych w jednym wykopie wynosi 73,104 km). W wyniku realizacji inwestycji do sieci kanalizacyjnej podłączonych zostanie 9 214 osób, w tym: 3 154 stałych mieszkańców i 6 060 osób czasowo przebywających na terenie aglomeracji. Wskaźnik koncentracji dla sieci planowanych do realizacji (73,104 km) i planowanej liczby mieszkańców (9 214) obsługiwanych przez planowaną sieć wynosi 126 mieszkańców na 1 kilometr sieci kanalizacyjnej. Wartość ta jest zgodna ze wskaźnikiem koncentracji określonym w § 3 ust. 4, ust. 5, pkt 4 oraz ust. 6 rozporządzenia Ministra Środowiska z dnia 22 lipca 2014 r. w sprawie sposobu wyznaczania obszaru i granic aglomeracji (Dz. U. poz. 995).

Równoważna liczba mieszkańców aglomeracji Sława wynosi 29 874 RLM i obejmuje: 4 747 RLM pochodzących od stałych mieszkańców aglomeracji korzystających z istniejącej sieci kanalizacyjnej, 357 RLM pochodzących od osób czasowo przebywających w aglomeracji korzystających z istniejącej sieci kanalizacyjnej, 3 154 RLM pochodzących od stałych mieszkańców aglomeracji, którzy będą korzystali z planowanej do wykonania sieci kanalizacyjnej, 6 060 RLM pochodzących od osób czasowo przebywających w aglomeracji, którzy będą korzystali z planowanej do wykonania sieci kanalizacyjnej, 15 436 RLM pochodzących z przemysłu odprowadzającego ścieki do istniejącej sieci kanalizacyjnej oraz 120 RLM pochodzących od mieszkańców korzystających z indywidualnych systemów oczyszczania ścieków komunalnych, nieplanowanych do podłączenia do sieci kanalizacyjnej.

Wobec powyższego, realizując kompetencje wynikające z art. 43 ust. 2a i 2b ustawy Prawo wodne, po uzgodnieniu przez Marszałka Województwa Lubuskiego z ..... oraz po zasięgnięciu opinii ....., podjęcie przez Sejmik Województwa Lubuskiego niniejszej uchwały jest uzasadnione.

DYREKTOR DEPARTAMENTU  
ŚRODOWISKA  
*Artur Malec*

*Hyzia*  
9.08.2016r.

*Malec*  
9.08.2016r.